



Linux Redhat 6.01

Manual de Instalación

Linux Redhat 6.01

Manual de Instalación



Traducción

Departamento de Lenguaje de la UNADECA

Traductor: *Ing. Ronny Daniels*

Revisión Técnica

Ing. Blanca Zúñiga

38.432



Linux RedHat 6.01

Manual de Instalación



Linux RedHat 6.01

No está permitida la reproducción total o parcial de este libro, ni su tratamiento informático, ni la transmisión de ninguna forma o por cualquier medio, ya sea electrónico, mecánico, si el permiso previo y por escrito de los titulares de la Facultad de Ingeniería de la UNADECA

DERECHOS RESERVADOS © 2000
Facultad de Ingeniería Alajuela C.R
Laboratorio de Computo
Costa Rica C.A

Editor: **Blanca Zúñiga**
Ronny Daniel

Cubierta: Zeth Villareal

Impreso en Costa Rica

Contenido



<i>Introducción a Linux</i>	<i>1</i>
<i>Características del sistema</i>	<i>2</i>
<i>1.3 Características del sistema</i>	
<i>Capítulo 1</i>	
<i>Arranque la Instalación</i>	<i>6</i>
<i>1.1 La Instalación del Programa Usando Interfase</i>	
<i>1.1.1 Usar el Teclado para Navegar</i>	
<i>1.1.2 Nota sobre las Consolas Virtuales</i>	
<i>1.2 Arranque el Programa de la Instalación</i>	
<i>1.2.1 Se calzan las botas el Programa de la Instalación</i>	
<i>1.3 Iniciando la Instalación</i>	
<i>1.3.1 Escoger un Idioma</i>	
<i>1.3.2 Selecciona el Tipo de Teclado</i>	
<i>1.3.3 PCMCIA de Apoyo</i>	
<i>1.4 Seleccionar un Método de Instalación</i>	
<i>Capítulo 2</i>	
<i>Instalaciones de los Medios de comunicación locales</i>	<i>19</i>
<i>2.1 Como Seleccionar el Método de Instalación</i>	
<i>2.2 Instalan de CD-ROM</i>	
<i>2.3 Instalar de una unidad de disco duro</i>	

2.4 Actualizando o Instalando

2.4.1 Instalar

2.4.2 Mejorar

2.5 Clase de Instalación

2.6 Apoyo de SCSI

2.7 Creando Particiones para el Sombrero Rojo Linux

2.7.1 Disco usando Druid

2.7.1.1 `` La Sección Actual de las particiones del Disco "

2.7.1.2 `` El Paseo la Sección de Summaries"

2.7.1.3 Botones de los Disco Druid

2.7.1.4 Función hábil Codificada

2.7.1.5 ¿Como agregan una Partición?

2.7.2 Problemas al Agregar una Partición

2.7.2.1 ¿Como anulan una Partición?

2.7.2.2 Corregir una Partición

2.7.2.3 ¿Como agregan una Montaña de NFS ?

2.7.2.4 Encima de arranque

2.7.2.5 Cuando Usted Termina...

2.7.3 Usando fdisk

2.7.3.1 Una Apreciación global de fdisk

2.7.3.2 Cambiar la Partición

2.7.4 Configuración de Filesystem

2.7.4.1 Agregan una Montaña de NFS

2.8 Inicializando el Espacio del Swap

2.9 Instalaciones de la unidad de disco duro...

2.10 Estructurando Particiones

2.11 Instalando y seleccionando Paquetes

2.11.1 Seleccionando Componentes

2.11.2 Seleccionando Paquetes Individuales

2.11.2.1 Llaves rápidas

2.11.2.2 Consiguiendo Información sobre un Paquete

2.11.3 Dependencias del paquete

2.11.4 Instalación del paquete

Capítulo 3

Instalaciones de la Red 54

3.1 Seleccionando un Método de Instalación

3.1.1 Configuración del Chófer de la red

3.1.2 TCP/IP Conectando una red de computadoras configurando

3.2 Instalando vía NFS

3.2.1 NFS Servidor Información

3.3 Instalando vía FTP

3.4 Instalando vía HTTP

3.5 Instalando o actualizando

3.5.1 ¿Que instalan?

3.6 Apoyo de SCSI

3.7 Apoyo de SCSI

3.8 Creando Particiones para el Sombrero Rojo Linux

3.8.1 Disco usando Druid

3.8.1.1 `` El Disco Actual de la Sección de Particiones''

3.8.1.2 `` La Sección de particiones Summarias''

3.8.1.3 Botones del disco de Druid

3.8.1.4 Función hábil Codificada

3.8.1.5 Agregar una Partición

3.8.2 problemas al Agregar una Partición

- 3.8.2.1 Anular una Partición
- 3.8.2.2 La Corrección de una Partición
- 3.8.2.3 Agregan una Montaña de NFS
- 3.8.2.4 Encima de arranque
- 3.8.2.5 Cuando Usted Termina...
- 3.8.3 Usando fdisk
 - 3.8.3.1 Apreciación global de fdisk
 - 3.8.3.2 Como cambian la Mesa de la Partición
- 3.8.4 Configuración de Filesystem
 - 3.8.4.1 Agregan una Montaña de NFS
- 3.9 Espacio del inicio del swap
- 3.10 Formato de la Particion
- 3.11 Instalando y seleccionando Paquetes
 - 3.11.1 Componentes seleccionando
 - 3.11.2 Seleccionando Paquetes Individuales
 - 3.11.2.1 Llaves rápidas
 - 3.11.2.2 I consiguiendo Información sobre un Paquete
 - 3.11.3 Dependencias del Paquete
 - 3.11.4 Instalación del paquete

Capítulo 4

¿Como terminar la Instalación?..... 94

- 4.1 *¿Como Configurar el Ratón?*
- 4.2 *que configuran Conectando una red de computadoras*
 - 4.2.1 *Diálogos de Configuración de la red*
- 4.3 *¿Como Configurar la Zona del Tiempo?*
- 4.4 *Servicios seleccionando para la Salida en Reboot*

Introducción

En las siguientes paginas encontrara lo que usted necesita, para instalar El Sistema Operativo *Linux Redhat* en su computadora, con pasos sencillo de aprender, logrando así el darse cuenta de la función que este sistema desempeña al ser utilizado. En cada capitulo usted podrá encontrar dibujos que lo ayudaran llevar el orden tanto de la instalación como del uso.



Introducción a Linux

Linux es probablemente el acontecimiento más importante del software gratuito desde el original Space War o más recientemente, Emacs. Se ha convertido en el sistema operativo para los negocios, educación, y provecho personal. Linux ya no es solo para gurús de UNIX que se sientan durante horas frente a la resplandeciente consola (aunque le aseguramos que un gran número de usuarios pertenece a esta categoría).

Linux (pronunciado con una i corta, como en LIH-nucs) es un clónico del sistema operativo UNIX que corre en ordenadores Intel 80386 y 80486. Soporta un amplio rango de software, desde TEX a X Windows al compilador GNU C/C++ a TCP/IP. Es una implementación de UNIX versátil, distribuida gratuitamente en los términos de la Licencia GNU (vea el Apéndice F).

Linux puede convertir cualquier PC 386 o 486 en una estación de trabajo. Le pondrá todo el poder de UNIX en la punta de sus dedos. En los negocios ya se instala Linux en redes enteras, usando el sistema operativo para manejar registros financieros y de hospitales, un entorno de usuario distribuido, telecomunicaciones, etc. Universidades de todo el mundo usan Linux para dar cursos de programación y diseño de sistemas operativos. Y, por supuesto, entusiastas de los ordenadores de todo el



mundo están usando Linux en casa, para programar, entretenerse, y conocerlo a fondo.

Lo que hace a Linux tan diferente es que es una implementación gratuita de UNIX. Fue y aun es desarrollado por un grupo de voluntarios, principalmente en Internet,

intercambiando código, comentando fallos, y arreglando los problemas en un entorno abierto. Cualquiera es bienvenido a sumarse al esfuerzo de desarrollo de Linux: todo lo

que se pide es interés en producir un clónico gratuito de UNIX y algunos conocimientos de programación. El libro que tiene en sus manos es su guía de viaje.

Características del sistema

Linux implementa la mayor parte de las características que se encuentran en otras implementaciones de UNIX, más algunas otras que no son habituales. En esta sección nos daremos una vuelta por todo ello.

Linux es un sistema operativo completo con multitarea y multiusuario (como cualquier otra versión de UNIX). Esto significa que pueden trabajar varios usuarios simultáneamente en él, y que cada uno de ellos puede tener varios programas en ejecución.



El sistema Linux es compatible con ciertos estándares de UNIX a nivel de código fuente, incluyendo el IEEE POSIX.1, System V y BSD. Fue desarrollado buscando la portabilidad de los fuentes: encontrará que casi todo el software gratuito desarrollado para UNIX se compila en Linux sin problemas. Y todo lo que se hace para Linux (código del núcleo, drivers, librerías y programas de usuario) es de libre distribución.

En Linux también se implementa el control de trabajos POSIX (que se usa en los shells csh y bash), las pseudo terminales (dispositivos pty), y teclados nacionales mediante manejadores de teclado cargables dinámicamente.

Además, soporta consolas virtuales, lo que permite tener más de una sesión abierta en la consola de texto y conmutar entre ellas fácilmente. A los usuarios del programa "screen" les resultará familiar esto.

1.3 Características del sistema

El núcleo es capaz de emular por su cuenta las instrucciones del coprocesador 387, con lo que en cualquier 386 con coprocesador o sin él se podrán ejecutar aplicaciones que lo requieran.



Linux soporta diversos sistemas de ficheros para guardar los datos. Algunos de ellos, como el ext2fs, han sido desarrollados específicamente para Linux.

Otros sistemas de ficheros, como el Minix-1 o el de Xenix también están soportados. Y con el de MS-DOS se podrán acceder desde Linux a los disquetes y particiones en discos duros formateados con MS-DOS. Además, también soporta el ISO-9660, que es el estándar seguido en el formato de los CD-ROMs. Hablaremos más sobre los sistemas de ficheros en los capítulos 2 y 4. Linux implementa todo lo necesario para trabajar en red con TCP/IP. Desde manejadores para las tarjetas de

red más populares hasta SLIP/PPP, que permiten acceder a una red TCP/IP por el puerto serie.

También se implementan PLIP (para comunicarse por el puerto de la impresora) y NFS (para acceso remoto a ficheros). Y también se han portado los clientes de TCP/IP, como FTP, telnet, NNTP y SMTP.

El núcleo de Linux ha sido desarrollado para utilizar las características del modo protegido de los microprocesadores 80386 y 80486. En concreto, hace uso de la gestión de memoria avanzada del modo protegido y otras características avanzadas. Cualquiera que conozca la programación del 386 en el modo protegido sabrá que este modo fue diseñado para su uso en UNIX (o tal vez Multics). Linux hace uso de esta funcionalidad precisamente.



El núcleo soporta ejecutables con paginación por demanda. Esto significa que sólo los segmentos del programa que se necesitan se cargan en memoria desde el disco. Las páginas de los ejecutables son compartidas mediante la técnica copy-on-write, contribuyendo todo ello a reducir la cantidad de memoria requerida para las aplicaciones. Con el fin de incrementar la memoria disponible, Linux implementa la paginación con el disco: puede tener hasta 256 mega bytes de espacio de intercambio o "swap"3 en el disco duro. Cuando el sistema necesita más memoria, expulsará páginas inactivas al disco, permitiendo la ejecución de programas más grandes o aumentando el número de usuarios que puede atender a la vez. Sin embargo, el espacio de intercambio no puede suplir totalmente a la memoria RAM, ya que el primero es mucho más lento que ésta. La memoria dedicada a los programas y a la cache de disco está unificada. Por ello, si en cierto momento hay mucha memoria libre, el tamaño de la cache de disco aumentará acelerando así los accesos. Los ejecutables hacen uso de las librerías de enlace dinámico.

Esto significa que los ejecutables comparten el código común de las librerías en un único fichero, como sucede en SunOS. Así, los ejecutables serán más cortos a la hora de guardarlos en el disco, incluyendo aquellos que hagan uso de muchas funciones de librería. También pueden enlazarse estáticamente cuando se deseen ejecutables que no requieran la presencia de las librerías dinámicas en el sistema. El enlace dinámico se hace en tiempo de ejecución, con lo que el programador puede cambiar las librerías sin necesidad de recompilación de los ejecutables.



El nombre swap es inadecuado: no se intercambian procesos completos, sino páginas individuales. Por supuesto, en muchos casos se expulsan al disco procesos completos, pero no siempre ocurre la imagen de memoria de los programas (ficheros core). Entre esto y la posibilidad de compilar ejecutables con soporte de depuración, el programador podrá averiguar la causa de los fallos de su programa.



Capítulo 1

Arranque la Instalación

Este capítulo explica cómo empezar el Sombrero Rojo Linux 6.0 proceso de la instalación. Nosotros cubriremos las áreas siguientes en este capítulo:

- Getting familiar con la interfase del usuario del programa de la instalación;
- Iniciar el programa de la instalación;
- Seleccionar un método de la instalación.

A finales de este capítulo, el programa de la instalación estará corriendo en su sistema, y el método de la instalación apropiado se habrá seleccionado.

1.1 La Instalación del Programa Usando Interfase

El Sombrero Rojo el Linux instalación programa usa una interfase basado en la pantalla que incluye la mayoría de el en la pantalla `` los widgets" normalmente encontraron en interfases del usuario gráficas. Ellos pueden parecer un poco diferentes que sus colegas más gráficos; Figuras 9 y 10 son incluido aquí para hacerlos más fácil identificar.



Esta es una lista del widgets más importante:

- Windows-- Windows (también llamado las cajas del diálogo en este manual) aparecerá en su pantalla a lo largo del proceso de la instalación. En momentos, una ventana puede recubrir otro; en estos casos, usted puede actuar recíprocamente sólo con la ventana en cima. Cuando terminó con esa ventana, desaparecerá, permitiéndole continuar con la ventana que era debajo.

- Texto de Entrada-- las líneas de entrada de Texto son regiones donde usted puede entrar en información requerida por el programa de la instalación. Cuando el cursor descansa en una línea de entrada de texto, usted puede entrar y/o puede revisar información sobre esa línea.

- Cheque la Caja-- Las cajas del Cheque le permiten seleccionar o deseleccionar que un rasgo particular ofreció a usted por el programa de la instalación. Cuando el cursor descansa dentro de una caja del cheque, apretando [el Espacio] las causas la caja del cheque a la barra traviesa entre un seleccionó y estado de deselección.



- Texto de Widget-- Los widgets del Texto son regiones de la pantalla que se consagra al despliegue de texto. En momentos, los widgets del texto pueden contener también otro widgets, como cajas del cheque. Es posible que un widget del texto puedan contener más información que podría desplegarse una vez. En estos casos, los widget del texto tendrán una barra del pergamino al lado de él; si usted posiciona el cursor dentro del widget del texto, usted puede usar entonces el [uparrow] y [downarrow] las llaves para desfilas a través de toda la información disponible.

- La Barra de Scroll --las barras del Pergamino proporcionan una indicación visual de su posición relativa en la información a desplegándose en un widget del texto. Su posición actual se muestra por un #carácter que moverá la barra del pergamino de arriba abajo cuando usted desfila de un lado a otro.

- Botón Widget--los widgets del Botón son el método primario de actuar recíprocamente con el programa de la instalación. Por " el pressing" estos

botones, usted progresará a través de la serie de ventanas que constituyen el proceso de la instalación. Pueden apretarse botones cuando ellos son resaltados por el cursor.



• Cursor— Aunque no un widget, el cursor se usa para seleccionar (y actúa recíprocamente) con un widget particulares. Cuando el

cursor se mueve del widget al widget, puede causar el widget para cambiar color, o usted puede ver sólo el propio cursor posicionado en o al lado del widget. En Figura 9, el cursor se posiciona en el botón de Ok.

La Figura 10 muestra el cursor en la primera línea del widget del texto a la cima de la ventana.

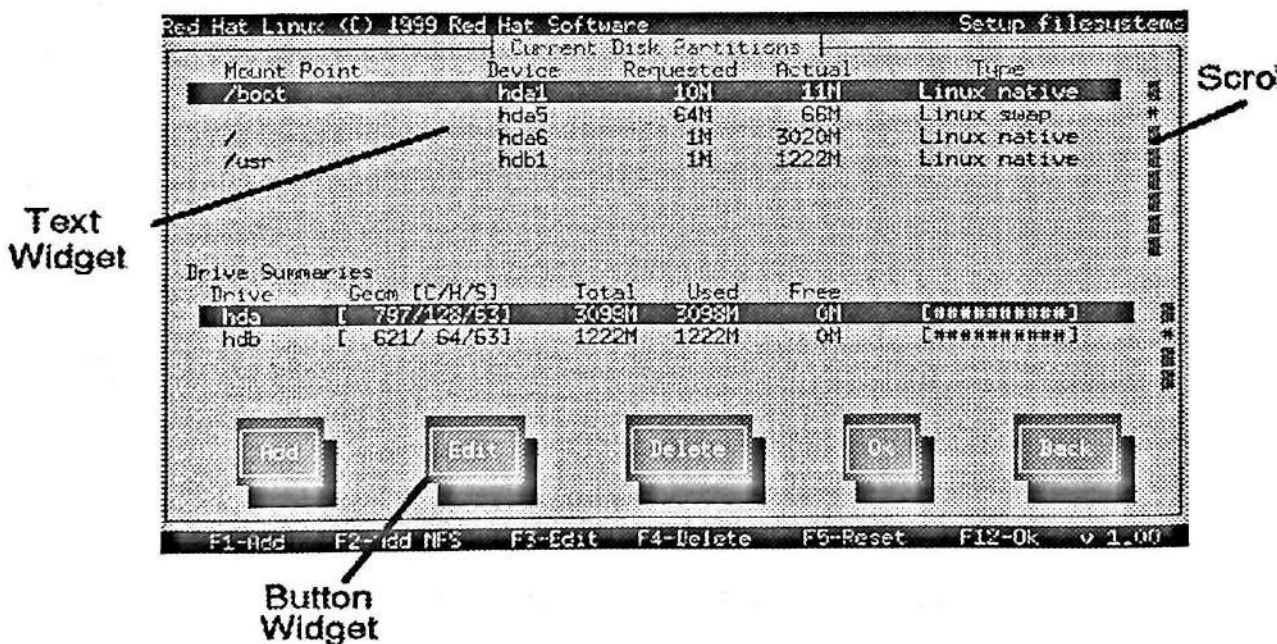


Figura 10: More Installation Program Widgets



Cuando usted podría haber supuesto por nuestra descripción de estos widgets, el programa de la instalación es carácter-basado, y no usa un ratón. Esto es debido al hecho que el programa de la instalación debe correr en una variedad ancha de computadoras algunos de los cuales no pueden tener un ratón ni siquiera. La sección siguiente describe las pulsaciones necesario actuar recíprocamente con el programa de la instalación.

1.1.1 Usar el Teclado para Navegar

Usted puede navegar alrededor de los diálogos de la instalación que usan un juego simple de pulsaciones. Usted necesitará mover el cursor alrededor usando varias llaves como [`<`], [`>`], [`\uparrow`], y [`\downarrow`]. Usted también puede usar [`la Etiqueta`], y [`Alt`]-[`tab`] a ciclo delantero o hacia atrás a través de cada widget en la pantalla. En la mayoría de los casos, hay un resumen de llaves de la función disponibles presentado al fondo de cada pantalla.

A " el presionar" un botón, posicione el cursor encima del botón (usando [`la Etiqueta`], por ejemplo) y presiona [`la barra Espaciadora`] (o [`Enter`]). para seleccionar un artículo de una lista de artículos, mueva el cursor al artículo usted desea seleccionar y presiona [`Enter`]. para seleccionar un artículo con una caja del cheque, mueva el cursor a la caja del cheque y presiona [`la barra Espaciadora`] para seleccionar un artículo. Al deseleccionar, presiona [`la barra Espaciadora`] un segundo tiempo.



Presionando [`F12`] acepta los valores actuales y beneficios al próximo diálogo; es normalmente equivalente a apretar el botón de Ok.

Por favor Note: A menos que una caja del diálogo está esperando por su entrada, no aprieta ninguna llave durante la instalación procese-- puede producir conducta imprevisible.

1.1.2 Nota sobre las Consolas Virtuales

De hecho, el programa de la instalación hace varios tipos diferentes de mensajes de diagnóstico disponible a usted, además de darle una manera de entrar en órdenes de una sugerencia de la cáscara. Presenta esta información sobre cinco consolas virtuales que usted puede cambiar entre usar una sola pulsación.

Estas consolas virtuales pueden ser muy útiles si usted encuentra un problema mientras instalando Sombrero Rojo Linux. Los mensajes desplegaron adelante el instale o las consolas del sistema pueden ayudar punta de alfiler el problema. Por favor vea Figura 11 para una inscripción de las consolas virtuales, las pulsaciones para cambiar a ellos, y sus volúmenes.

Consuele Volúmenes de la Pulsación



1	[Alt]-[F1]	El diálogo de la instalación
2	[Alt]-[F2]	La sugerencia de la cáscara
3	[Alt]-[F3]	Instale leño (mensajes de instale programa)
4	[Alt]-[F4]	El leño del sistema (mensajes del grano, etc.)
5	[Alt]-[F5]	Otros mensajes

Figura 11: Información de la Consola virtual

No debe haber ninguna razón en general, para dejar consola #1 virtual a menos que usted está intentando diagnosticar problemas de la instalación. Pero si usted es el tipo curioso, siéntase libre para echar una mirada alrededor.



1.2 Arranque el Programa de la Instalación

Ahora es tiempo para empezar instalando Sombrero Rojo Linux. Para empezar la instalación, es primero necesario calzarse las botas el programa de la instalación. Antes de que nosotros empecemos, por favor asegúrese que usted tiene todos los recursos que usted necesitará para la instalación. Si usted ya ha leído a través de Capítulo 2, y siguió las instrucciones, usted debe estar listo.

[Los Sistemas del alfa: Si usted no ha creado sus diskettes todavía, por favor se ha referido al primer capítulo del Sombrero Rojo el Linux Alfa Instalación Aditamento, y los ha creado ahora. Después de que usted ha creado los diskettes necesarios, por favor

termine leyendo Linux Alfa Instalación Aditamento al primer capítulo del Sombrero Rojo para información sobre empezar la instalación.]

[Los Sistemas de SPARC: Si usted no ha preparado todavía para la instalación, por favor lea Secciones F.2 a través de F.5. Determina cómo usted se calzará las botas el programa de la instalación, y emite el orden de la bota que empezará la instalación.]

1.2.1 Se calzan las botas el Programa de la Instalación

Para empezar instalando Sombrero Rojo Linux, inserte el diskette de la bota en el primer paseo del diskette de su computadora y reboot (o se



calza las botas del Sombrero Rojo Linux CD-ROM, si su computadora lo apoya). Sus escenas de BIOS pueden necesitar ser cambiadas para permitirle calzarse las botas del diskette o CD-ROM.

Después de un retraso corto, una pantalla que contiene la bota: la sugerencia debe aparecer. La pantalla contiene información sobre una variedad de opciones de la bota. Cada opción de la bota también tiene uno o más ayuda protege asociado con él. Acceder una ayuda dada protegen, apriete la llave de la función apropiada como listó en la línea al fondo de la pantalla.

Usted debe tener presente dos cosas:

- La pantalla inicial empezará el programa de la instalación automáticamente si usted no toma ninguna acción dentro del primer minuto. Para desactivar este rasgo, apriete uno de la ayuda protege llaves de la función.
- Si usted aprieta un ayude a la función de la pantalla a codificar, habrá un retraso ligero como la pantalla de ayuda léase del diskette.

Normalmente, usted sólo necesitará apretar [Entre] para calzarse las botas. Mire los mensajes de la bota para ver si el grano de Linux descubre su hardware. Si no descubre su

hardware propiamente, usted puede necesitar reiniciar la instalación en " el modo del expert". El modo especialista desactiva la mayoría el hardware sondeando, y le da la opción de entrar en opciones para los chóferes cargada durante la instalación. El



modo especialista puede entrarse en usar el orden de la bota siguiente: **boot: expert**

Por favor Note: Los mensajes de la bota iniciales no contendrán ninguna referencia a SCSI o tarjetas de la red. Estos dispositivos son apoyados por módulos que están cargado durante el proceso de la instalación.

También pueden pasarse opciones al grano. Por ejemplo, para instruir el grano para usar todo el RAM en un 128 sistema de MB, entre:

boot: linux mem=128M

Con la mayoría de las computadoras, hay ninguna necesidad de pasar este argumento al grano sin embargo. El grano descubrirá la cantidad de memoria que su sistema tiene en la mayoría de los casos. Para estar seguro que todos su memoria se han descubierto, a una cáscara el tipo puntual: **cat /proc/meminfo**

Esto desplegará la cantidad de memoria descubierta por el grano en la forma de total, usó, libre, etc.

Si MemTotal no es correcto para su sistema, usted necesitará modificar su lilo.conf para pasar esa cantidad de memoria al grano en momento de la bota. Como, si su computadora tiene 96 megabytes de RAM, usted agregará:

append="mem=96M"



Después de entrar en cualquier opción, prensa [Entre] para calzarse las botas usando esas opciones. Si usted necesita especificar opciones de la bota para identificar su hardware, por favor haga nota de ellos--les necesitarán después.

[Los Sistemas de Intel: Instalando Sin Usar un Diskette de la Bota El Sombrero Rojo Linux/Intel CD-ROM también pueden ser calzadosse las botas por más nuevas computadoras que apoyan bootable CD-ROMs. No todas las computadoras apoyan este rasgo, así si los suyos no pueden calzarse las botas del CD-ROM, hay una otra manera de empezar la instalación sin usar un diskette de la bota. El método siguiente sólo es específico a las computadoras Intel-basado.]

Si usted tiene MS-DOS instalado en su computadora, usted puede calzarse las botas el sistema de la instalación directamente del CD sin usar cualquier diskette.

Para hacer esto (asumiendo su CD es paseo d:), use las órdenes siguientes:

```
C :> d:
```

```
D :> el cd \dosutils
```

```
D:\dosutils> autoboot.bat
```

Note que este método no trabajará si corre en una ventana de DOS--el archivo de autoboot.bat debe ejecutarse con DOS como el único sistema operativo. En otras palabras, Windows no puede estar corriendo.



Si su computadora no puede calzarse las botas directamente de CD-ROM (y usted no puede usar un autoboot DOS-basado), usted tendrá que usar un diskette de la bota para conseguir cosas empezado.

1.3 Iniciando la Instalación

Después de calzarse las botas, el programa de la instalación empieza desplegando un mensaje bienvenido. Prensa [Entre] para empezar la instalación. Si usted desea abortar el

proceso de la instalación en este momento, simplemente arroje el diskette de la bota ahora y reboot su máquina.

1.3.1 Escoger un Idioma

El programa de la instalación le pide que seleccione el idioma a ser usado durante el proceso de la instalación después del diálogo bienvenido, (vea la Figura 12). Usando el [\uparrow] y [\downarrow] las llaves, seleccione el idioma apropiado. Una barra del pergamino puede aparecer al derecho de los idiomas si el presente, indica eso hay más entradas que puede desplegarse una vez. Usted estará viendo que el pergamino obstruye así a lo largo del programa de la instalación.

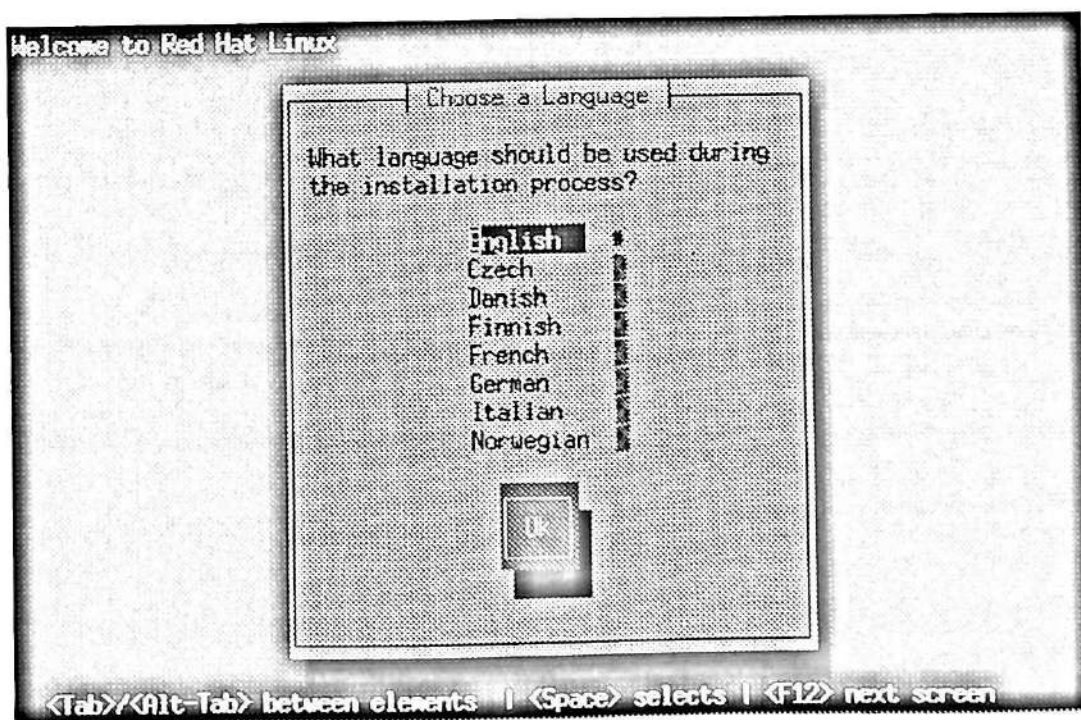


Figura 12: Seleccionando un Idioma

1.3.2 Selecciona el Tipo de Teclado

Luego, el programa de la instalación le da una oportunidad de seleccionar un tipo del teclado (vea Figura 13). Usted puede navegar esta caja del diálogo la misma manera que usted hizo con el diálogo de selección de idioma.

Después de seleccionar el tipo del teclado apropiado, prensa [Entre]; el tipo del teclado que usted selecciona se cargará ambos automáticamente para el resto del proceso de la instalación y cada tiempo usted se calza las botas su Sombrero Rojo el sistema de Linux.



Si usted desea cambiar su tipo del teclado que después de que usted ha instalado su Sombrero Rojo el sistema de Linux, usted puede usar los `/usr/sbin/kbdconfig` ordenan o usted puede teclear arreglo a la sugerencia de la raíz.

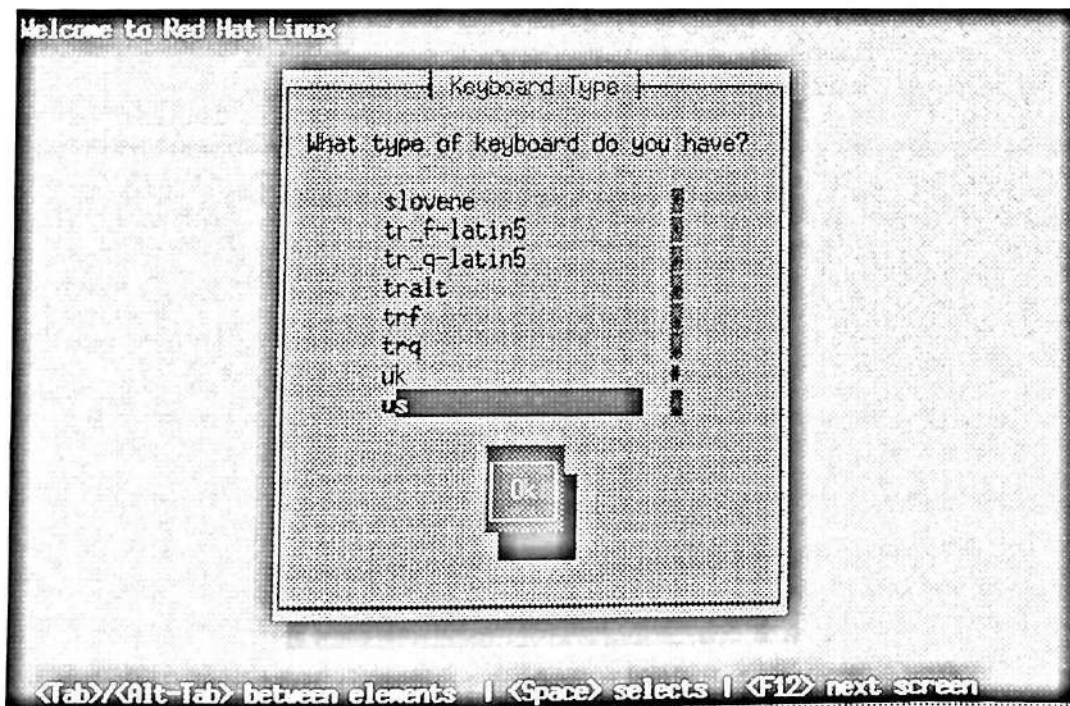


Figura 13: Seleccionando un Tipo del Teclado

1.3.3 PCMCIA de Apoyo

Luego, el programa de la instalación sondeará su sistema para determinar si su sistema requiere PCMCIA (también conocido como Tarjeta de PC) el apoyo. Si un director de PCMCIA se encuentra, usted se preguntará que si usted requiere que PCMCIA apoyan durante la instalación. Si usted estará usando un dispositivo de



PCMCIA durante la instalación (por ejemplo, usted tiene una PCMCIA ethernet tarjeta y usted estará instalando vía NFS, o usted tiene un PCMCIA la tarjeta de SCSI y estará instalando de un SCSI CD), usted debe seleccionar Sí.

Por favor Note: Esta pregunta sólo aplica a PCMCIA apoye durante la instalación real. Su Sombrero Rojo instalado el sistema de Linux todavía apoyará PCMCIA, aun cuando

usted dice Ningún aquí (asumiendo que usted no hace deselect el grano-pcmcia-cs el paquete durante la instalación subsecuente).

Si usted requiere que PCMCIA apoyan, le pedirán entonces que inserte el PCMCIA apoye diskette. Ok selecto cuando usted ha hecho así.

El programa de la instalación desplegará una barra de progreso entonces como el diskette de apoyo está cargado.

1.4 Seleccionar un Método de Instalación

Luego, usted se preguntará qué tipo de método de la instalación usted desea para usar. Usted puede instalar Sombrero Rojo Linux vía cualquiera de cinco métodos básicos (vea Sección 2.4), qué requiere el uso de un diskette de apoyo si usted está usando un dispositivo de PCMCIA durante el instale. Resumir, usted puede instalar Sombrero Rojo Linux de:



CD-ROM -- Si usted tiene un paseo de CD-ROM y el Sombrero Rojo Linux CD-ROM. Sólo requiere un PCMCIA apoyo disco si usted estará usando un dispositivo de PCMCIA durante el instale. Por favor refiérase a Sección 4.2 para seleccionar el CD-ROM instalación método.

Unidad de Disco Duro-- Si usted copiara el Sombrero Rojo que Linux archiva a una unidad de disco duro local. Sólo requiere un PCMCIA apoyo disco si usted estará usando un dispositivo de PCMCIA durante el instale. Por favor refiérase a Sección 4.3 para seleccionar el método de instalación de unidad de disco duro.

Imagen de NFS-- Si usted está instalando de un NFS Imagen servidor que está exportando el Sombrero Rojo Linux CD-ROM o una imagen del espejo de

Sombrero Rojo Linux. Sólo requiere un PCMCIA apoyo disco si usted estará usando un dispositivo de PCMCIA durante el instale. Requiere un disco de bota de red. Por favor refiérase a Sección 5.2 para seleccionar el NFS instalación método.

FTP-- Si usted está instalando directamente de un servidor de FTP. Sólo requiere un PCMCIA apoyo disco si usted estará usando un dispositivo de PCMCIA durante el instale. Requiere un disco de bota



de red. Por favor refiérase a Sección 5.3 para seleccionar el FTP instalación método.

HTTP-- Si usted está instalando directamente de un HTTP Tejido servidor. Sólo requiere un PCMCIA apoyo disco si usted estará usando un dispositivo de PCMCIA durante el instale. Requiere un disco de bota de red. Por favor refiérase a Sección 5.4 para seleccionar el método de instalación HTTP.

Si usted escoge realizar un CD-ROM o una unidad de disco duro instala, por favor refiérase a Capítulo 4 para aquéllos las instrucciones de la instalación.

Si usted escoge realizar un red-basado instale (NFS, FTP, o HTTP), por favor refiérase a Capítulo 5 para aquéllos las instrucciones de la instalación.



Capítulo 2

Instalaciones de los Medios de comunicación locales

2.1 Como Seleccionar el Método de Instalación

Ahora usted debe decidir qué tipo de método de la instalación usted desea para usar (vean la Figura 14). Resalte la opción apropiada y seleccione Ok, o presiona [Enter].

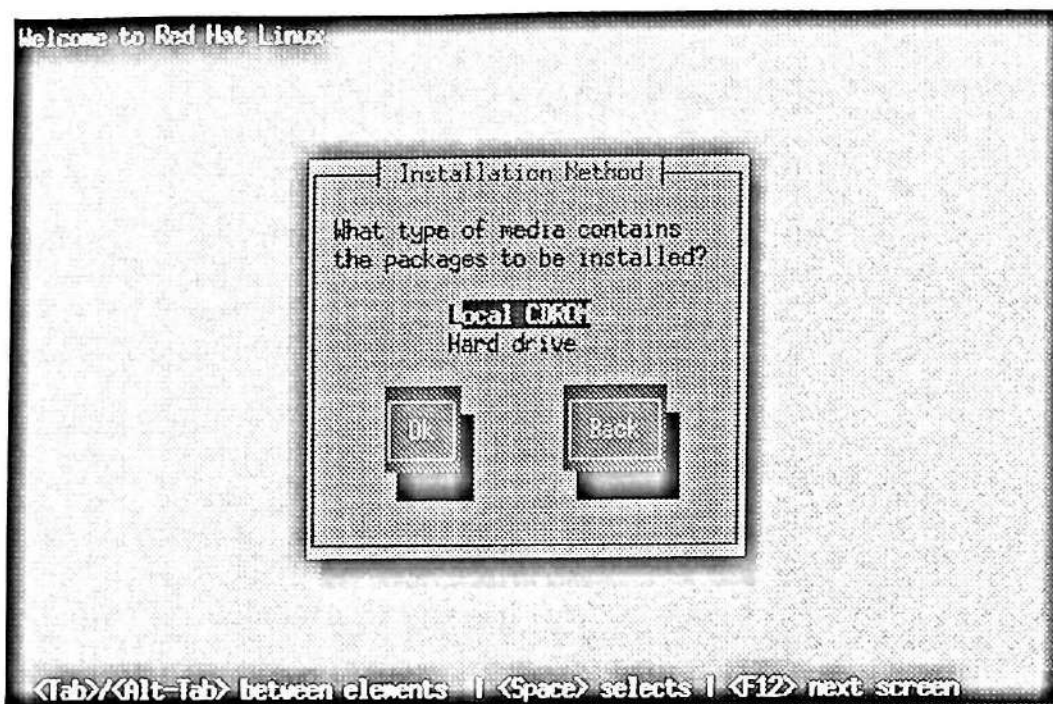


Figura 14: Seleccionando un Método de Instalación

Si usted no está realizando que un medios de comunicación locales teclean instalación (CD-ROM o unidad de disco duro), entonces por favor salte delante a Capítulo 5 para las instalaciones de tipo de red.



2.2 Instalación de CD-ROM

Si usted va a instalar Sombrero Rojo Linux de CD-ROM, escoge " CD-ROM, " y Ok selecto. El programa de la instalación lo incitará insertar su Sombrero Rojo Linux CD-ROM en su paseo de CD-ROM entonces. Cuando usted ha hecho así, Ok selecto, y prensa [Entre]. El programa de la instalación sondeará su sistema entonces y intentará identificar su paseo de CD-ROM. Empezará buscando un IDE (también conocido como ATAPI) el paseo de CD-ROM. Si uno se encuentra, la instalación continuará. Si el programa de la instalación no puede descubrir su paseo de CD-ROM automáticamente, usted se preguntará qué tipo de CD-ROM usted tiene. Usted puede escoger de los tipos siguientes:

Una vez su paseo de CD-ROM se ha identificado, le pedirán que inserte el Sombrero Rojo Linux CD-ROM en su paseo de CD-ROM. Ok selecto cuando usted ha hecho así. Después de un retraso corto, la próxima caja del diálogo aparecerá. Continúe a sección 4.4 para la versión revisada o instrucciones de la instalación completa.



2.3 Instalar de una unidad de disco duro

Si usted va a instalar Sombrero Rojo Linux de una unidad de disco duro localmente atada, resalte `` el drive" duro y selecciona Ok. Antes de que usted empezara el programa de la instalación, usted debe de haber copiado todos los archivos necesarios primero a una partición en una unidad de disco duro localmente-atada. Si usted no ha hecho esto todavía, por favor refiérase a Sección 2.4.6.

2.4 Actualizando o Instalando

Después de que usted escoge un método de la instalación, las sugerencias de programa de instalación usted para o instalar o actualizar (vea la Figura 15). Figura 15: Actualizando o Instalando

SCSI

Seleccione esto si su CD-ROM se ata a un adaptador de SCSI apoyado; el programa de la instalación le pedirá entonces que escoja a un chófer de SCSI. Escoja al chófer que estrechamente se parece su adaptador. Usted puede especificar opciones para el chófer si necesario; sin embargo, la mayoría de los chóferes descubrirá su adaptador de SCSI automáticamente.

Otro

Si su CD-ROM no es ni un IDE ni un SCSI CD-ROM, es un " otro. " las tarjetas Legítimas con interfaces de CD-ROM propietario son ejemplos buenos de este tipo de CD-ROM. Los regalos de programa de instalación



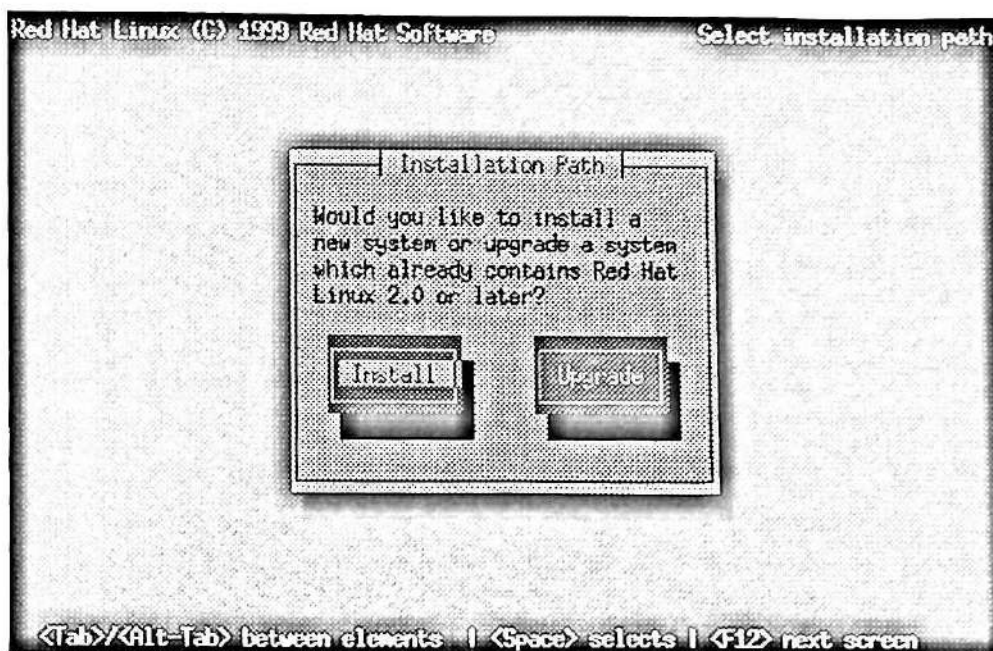
una lista de chóferes para CD-ROMs apoyado--escoge a un chófer y, si necesario, especifique cualquier opción del chófer.

Por favor Note: A la lista parcial de parámetros optativos para CD-ROMs puede encontrarse en Apéndice E. Si usted tiene un ATAPI CD-ROM y el programa de la instalación no lo encuentra (en otras palabras, le pregunta qué tipo de CD-ROM usted tiene), usted debe reiniciar la instalación, y entra en `hdX=cdrom` del linux.

Reemplace el X con una de las cartas siguientes, dependiendo de la interfase, la unidad se conecta y si se configura como amo o esclavo:

- **a**-- Primer director de IDE, amo.
- **b**-- Primer director de IDE, esclavo.
- **c**-- Segundo director de IDE, amo.
- **d**-- Segundo director de IDE, esclavo.

(Si usted tiene un tercer y/o cuarto director, simplemente continúa asignando cartas en orden alfabético, yendo de director a director, y domina para trabajar como un esclavo.)



2.4.1 Instalar

Usted normalmente instala Sombrero Rojo Linux en un disco limpio dividida o ponga de particiones, o encima de otra instalación de Linux.

Por favor Note: Sombrero Rojo instalando Linux encima de otra instalación de Linux (incluyendo Sombrero Rojo Linux) no conserva información (archivos o datos) de la instalación anterior. ¡Asegúrese que usted ahorra cualquier archivo importante! Si usted está angustiado sobre ahorrar los datos actuales en su sistema existiendo (sin hacer un backup adelante su propio), usted debe considerar realizando una versión revisada en cambio.

2.4.2 Mejorar

El proceso de la instalación para el Sombrero Rojo Linux 6.0 incluye la habilidad de actualizar de las versiones anteriores de Sombrero Rojo Linux (versión 2.0 y después) qué es basado en tecnología de la RPM.

Actualizando su sistema instala el 2.2.x grano modular así como puso al día versiones de los paquetes que se instalan actualmente en su máquina.

Las configuraciones de proceso de versión revisada que existen configuración archivan renombrándolos usando una extensión de .rpmsave (ej., sendmail.cf.rpmsave) y hojas un leño que dice qué acciones tomó en /tmp/upgrade.log. Como software evoluciona, los



formatos de archivo de configuración pueden cambiar, así que usted debe comparar cuidadosamente su configuración original archiva a los nuevos archivos antes de integrar sus cambios. usted desea actualizar su Sombrero Rojo el sistema de Linux, escoja Versión revisada.

Por favor Note: Algunos actualizaron los paquetes pueden requerir ese otros paquetes también se instalan para el funcionamiento apropiado. El procedimiento de la versión revisada cuida de estas dependencias, pero puede necesitar instalar paquetes adicionales que no están en su sistema existiendo.

Por favor Note: Si usted ya tiene el X Ventana Sistema (y posiblemente una versión más vieja de GNOME) en su máquina usted puede ver una pantalla que lo incita instalar la última versión de GNOME incluida en este descargo.

2.5 Clase de Instalación

Si usted escogiera realizar una instalación completa, el programa de la instalación le pedirá que escoja una clase de la instalación (vea la Figura 16). Usted no verá esta pantalla si usted escogió realizar una versión revisada. Usted puede escoger de las clases de la instalación siguientes:

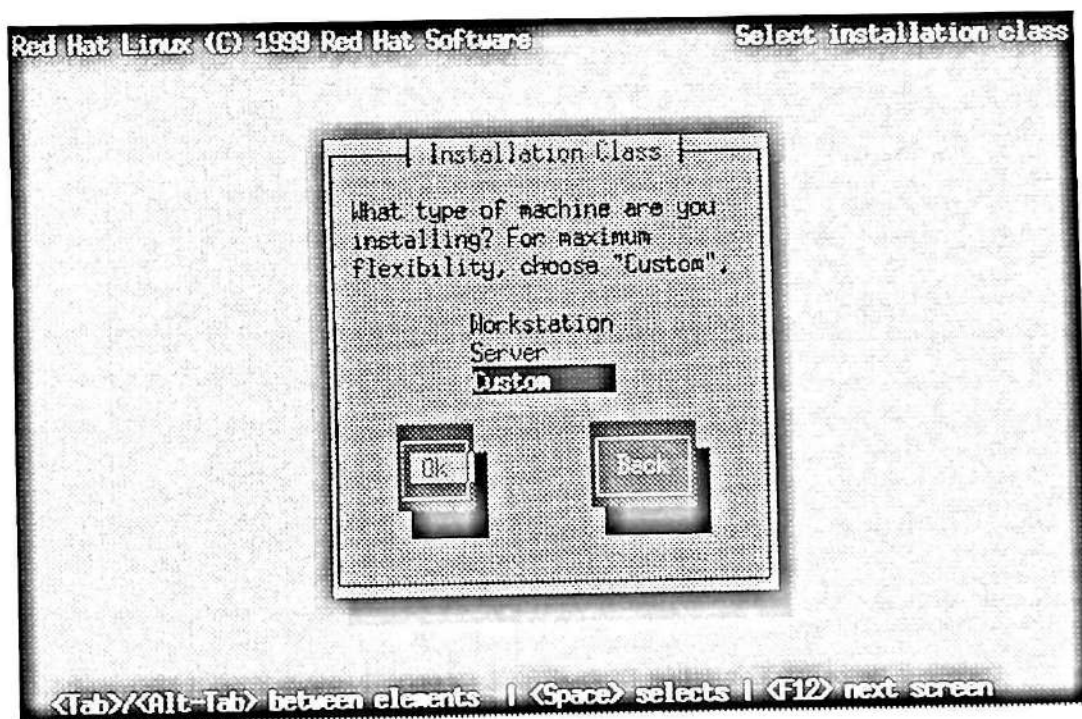


Figura 16: Clase de instalación

- Workstation-- Una instalación del workstation-clase borrará automáticamente todo el Linux divide del drive(s) duro de su computadora). Este tipo de la instalación también intentará preparar un ambiente de la bota dual automáticamente.

- **Servidor**-- Una instalación de la clase de servidor, borrará todas las particiones automáticamente (Linux o otros) del drive(s) duro de su computadora).

- **Custom**-- Una instalación del costumbre-clase da usted completa mando encima de los problemas dividir-relacionados. Si usted ha instalado Sombrero Rojo Linux en el pasado, la instalación del costumbre-clase es muy similar a las instalaciones pasadas.

Por favor Note: ¡Si usted escoge Workstation o Servidor, la parte (o todos) de su computadora guardó datos en todos los paseos se borrará! Le pedirán que confirme su decisión; sin embargo, por favor tenga presente que una vez el programa de la instalación recibe su confirmación, la raspadura es irrevocable.

Por favor Note: **ADVERTENCIA**-- Si usted escoge realizar un workstation-clase o instalación del servidor, la raspadura de los datos será irrevocable. La severidad de datos borrados varía según el tipo de instalación

- **Clase de Workstation**-- Los Datos en cualquiera existiendo Linux dividen en cualquier unidad de disco duro en su sistema se borrará.



- **Clase de Servidor**-- Se borrarán Datos en todas las particiones de todos los paseos completamente, indiferente si está en un Linux existiendo dividida o no. Si usted escoge un workstation - o instalación del servidor-clase, usted podrá saltar encima de algunos de los pasos que el costumbre-clase instala requiere. Para una instalación de la unidad de disco duro, por favor siga leyendo. Para el workstation de CD-ROM - o instalación de la clase servidor, usted debe volverse a Capítulo 6 para continuar con el instale..

2.6 Apoyo de SCSI

Luego el programa de la instalación sondeará su sistema para los adaptadores de SCSI. En algunos casos, el programa de la instalación le preguntará si usted tiene cualquier adaptador de SCSI.

Si usted escoge Sí, los próximos regalos del diálogo en una lista de chóferes de SCSI. Escoja al chófer que estrechamente se parece su adaptador de SCSI. El programa de la instalación le da entonces una oportunidad de especificar opciones para el chófer de SCSI que usted seleccionó; la mayoría de los chóferes de SCSI debe descubrir su hardware automáticamente, sin embargo.



2.7 Creando Particiones para el Sombrero Rojo Linux

A estas alturas, es necesario permitir la instalación programar que sabe donde debe instalar Sombrero Rojo Linux. Esto es hecho definiendo montaña apunta para uno o más disco divide en que Sombrero Rojo que Linux se instalará. Usted también puede necesitar crear y/o anular particiones en este momento.

Por favor Note: Si usted no ha planeado todavía cómo usted preparará sus particiones, por favor se vuelve a Sección 2.8, y revisión todo a a Sección 2.9. Como un mínimo desnudo, usted necesitará una partición de la raíz apropiadamente clasificada según tamaño, y una partición del cambalache de por lo menos 16 MB

El programa de la instalación entonces los regalos una caja del diálogo que le permite escoger de dos disco que divide herramientas (vea Figura 17). Las opciones que usted tiene son:

Disco Druid-- Éste es Sombrero Rojo la instalar-tiempo disco dirección utilidad de Linux. Puede crear y puede anular que el disco divide según los requisitos usuario-proporcionados, además de los puntos de la montaña gerente para cada partición.

Fdisk-- Éste es el disco de Linux tradicional que divide herramienta. Mientras es algo más flexible que el Disco Druid, el downside es ese fdisk asume usted tiene un poco de experiencia con disco dividir, y es cómodo con su interfase del usuario algo concisa.

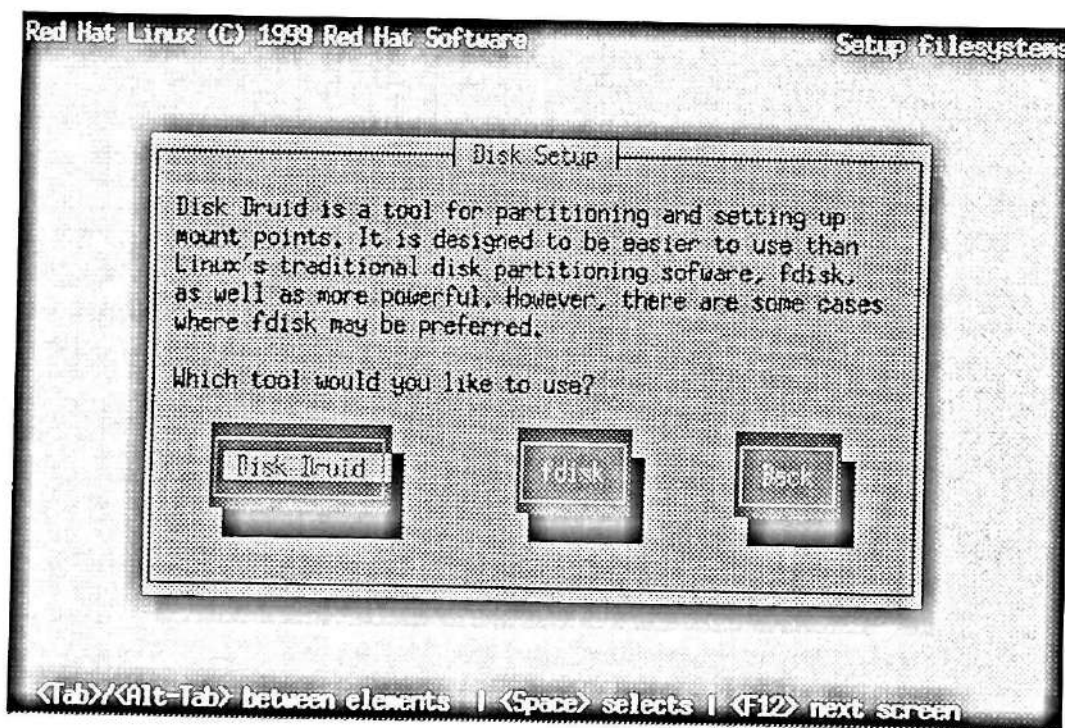


Figura 17: Seleccionando Método de Arreglo de Disco

Con la excepción de ciertas situaciones esotéricas, Disco Druid puede manejar los requisitos dividiendo para un Sombrero Rojo típico la instalación de Linux.

[Los Sistemas de SPARC: Note eso hay algunos puntos usted debe ser consciente de si usted decide usar Disco Druid bajo el Sombrero Rojo Linux/SPARC. Por favor refiérase al Apéndice F para más información.]

[Los Sistemas del alfa: Note eso hay algunos puntos usted debe ser consciente de si usted decide usar Disco Druid bajo el Sombrero Rojo



Linux/Alpha. Por favor refiérase al Aditamento de Instalación de Alfa para más información.]

Seleccione el disco que divide herramienta que me gustaría usar, y presiona [Enter]. Si usted escoge Disco Druid, continúa leyendo.

2.7.1 Disco usando Druid

Si usted seleccionara Disco Druid, usted se presentará con una pantalla que se parece figura 18. Mientras puede parecer aplastante al principio, realmente no es. revisamos cada uno de Disco las tres secciones de Druid.

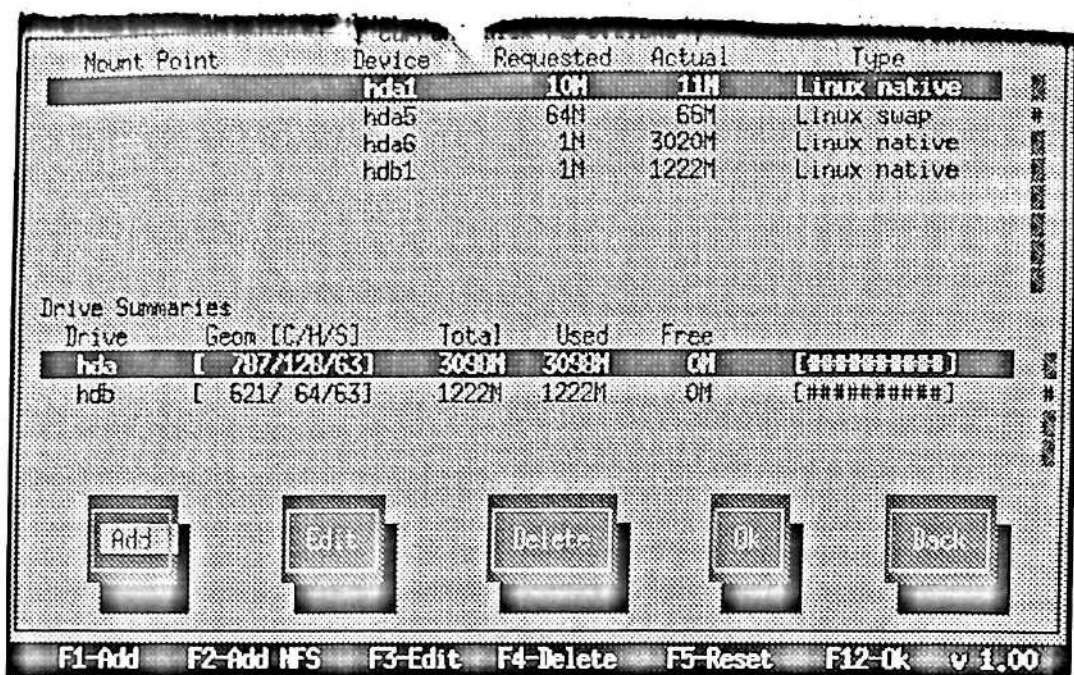


Figura 18: Disco Druid la Pantalla Principal



2.7.1.1 " La Sección Actual de las particiones del Disco "

Cada línea en " La Sección Actual de las particiones del Disco " representa una partición del disco. Usted notará que esta sección tiene una barra del pergamino

al derecho que medios que podrían haber más particiones que puede desplegarse una vez. Si usted usa el [uparrow] y [downarrow] las llaves. usted puede ver si hay cualquier partición adicional. Cada línea en esta sección tiene cinco campos diferentes:

Punto de la montaña--Este campo indica donde la partición se montará cuando el Sombrero Rojo Linux se instala y corriendo.

Dispositivo-- Este campo despliega el nombre del dispositivo de la partición.

Pedido-- El `` el campo de Requested" muestra el tamaño mínimo pedido cuando la partición fue definida.

Real-- El `` el campo de Actual" muestra el espacio asignado a la partición actualmente.

Tipo-- Este campo muestra el tipo de la partición.



Otro Tipo de Partición

Cuando usted desfila a través del `` el Disco Actual la sección de Particiones", usted podría ver un `` Unallocated Requested Partitions" titulan barra, seguida por uno o más particiones. Cuando el título implica, éstas son particiones que se han pedido pero, por una razón o otro, no se ha asignado. Una razón común por tener una partición del unallocated es una falta de espacio libre suficiente por la partición. En todo caso, la razón que la partición permanece que se desplegarán unallocated después del punto de la montaña de la partición.

2.7.1.2 `` El Paseo la Sección de Summaries"

Cada línea en el `` Maneje la sección de Summaries" representa un disco duro en su sistema. Cada línea tiene los campos siguientes:

Drive-- Este campo muestra el nombre del dispositivo del disco duro.

Geom [C/H/S]-- Este campo muestra la geometría del disco duro. La geometría consiste en tres números que representan el número de cilindros, cabezas y sectores como informados por el disco duro.

Total-- El `` el campo de Total" muestra el espacio disponible total en el disco duro.

Usado-- Este campo muestra cuánto del espacio del disco duro se asigna actualmente a las particiones.



Libre-- El " el campo de Free" muestra cuánto del espacio del disco duro todavía es unallocated.

Obstruya Gráfico-- Este campo presenta una representación visual del espacio usada en el disco duro actualmente. El más la libra firma hay entre las abrazaderas cuadradas, el espacio menos libre hay. En la Figura 18, el gráfico de la barra no muestra ningún espacio libre.

Por favor Note: El " Maneje la sección de Summaries" sólo se despliega para indicar la configuración del disco de su computadora. No se significa ser usado como un medios de especificar la unidad de disco duro designado para una partición dada. Esto se describe más completamente el Agregando una Partición, Sección 4.7.1.5.

2.7.1.3 Botones de los Disco Druid

Estos botones controlan Disco las acciones de Druid. Ellos se usan agregar y anular particiones, y para cambiar atributos de la partición. Hay además, botones que se usan para aceptar los cambios usted han hecho, o para terminar Disco completamente Druid. Echemos una mirada a cada botón en orden.

Agregue-- El " el botón de Add" se usa para pedir una nueva partición. Cuando seleccionó, una caja del diálogo aparecerá conteniendo campos en los que deben llenarse.



Revise-- El " el botón de Edit" se usa para modificar los atributos de la partición resaltados en actualmente el " el Disco Actual la sección de Partitions". Seleccionando este botón causará una caja del diálogo para aparecer. Algunos o todos los campos en el " Revise Partition" dialogan la caja puede cambiarse, dependiendo adelante si la información de la partición ya se ha escrito al disco o no.

Anule-- El " el botón de Delete" se usa para anular la partición resaltada en actualmente el " el Disco Actual la sección de Partitions". Seleccionando este botón causará una caja del diálogo para aparecer pidiéndole que confirmara la tachadura.

Ok-- El " Ok" abrochan causas que cualquier cambio hizo a las particiones de su sistema a ser escritas al disco. Le pedirán que confirme sus cambios antes del Disco Druid vuelve a escribir su table(s de partición de disco duro). además, cualquier montaña apunta usted ha definido se pasa al programa de la instalación, y será usado en el futuro por su Sombrero Rojo el sistema de Linux para definir el esquema del filesystem.

Atrás-- Este botón causa Disco Druid para abortar sin ahorrar cualquier cambio usted ha hecho. Cuando este botón se selecciona, el programa de la instalación lo devolverá a la pantalla anterior, así que usted puede volver a empezar.



2.7.1.4 Función hábil Codificada

Mientras hay que algunos solapan entre el Disco los botones de Druid y las llaves de las funciones disponibles, hay dos llaves de la función que no tienen ningún botón correspondiente:

- [F2] (Agregue NFS)-- Esta llave de la función se usa para agregar un filesystem de sólo leer NFS-servidos al juego de puntos de la montaña en su Sombrero Rojo

el sistema de Linux. Cuando seleccionó, una caja del diálogo aparecerá conteniendo campos en los que deben llenarse.

- [F5] (Restablezca)-- Esta llave de la función se usa para desechar todos los cambios usted puede haber hecho mientras en Disco Druid, y devuelve la lista de particiones a aquellos leídos del tabla (s de la partición) en su disk(s duro). Cuando seleccionó, le pedirán que confirme si usted quiere desechar los cambios. Nota que cualquier montaña lo apunta ha especificado se perderá, y necesitará ser vuelto a entrar.

Por favor Note: Usted necesitará dedicar una partición por lo menos al Sombrero Rojo Linux, y opcionalmente más. Esto se discute más completamente en Sección 2.8.5. Ahora



veamos cómo el Disco Druid es acostumbrado a poner particiones despiertas para su Sombrero Rojo el sistema de Linux.

2.7.1.5 ¿Como agregan una Partición?

Para Agregar una nueva partición, seleccione el botón de Agregar, y presiona [la Barra Espaciadora] o [Enter]. Una caja del diálogo tituló

“ Revise la Nueva Partición” aparecerá (vea la Figura 19). contiene los campos siguientes:

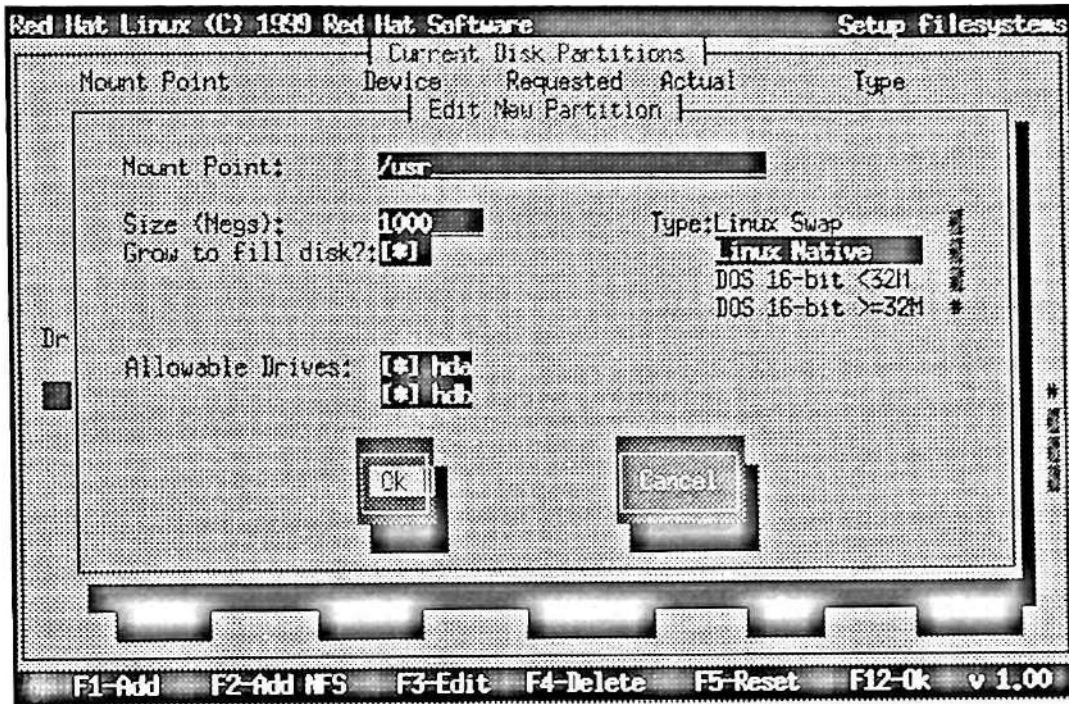


Figura 19: Creando una Nueva Partición

- Mount el Punto--Resalte este campo y entre en el punto de la montaña de la partición. Por ejemplo, si esta partición debe ser la



partición de la raíz, entre /; entre en /usr para el usr divida, y así sucesivamente.

- Size según tamaño (Megs)-- En este campo, entre en el tamaño (en megabytes)

de la partición. Note que este campo empieza con un " 1 " en él, significando que a menos que usted lo cambia, usted terminará con una partición de MB. Anúlelo usando el [el Retroceso] importante, y entra en el tamaño de la partición deseado.

- ¿ Growable? -- Esta caja del cheque indica si el tamaño usted entró en el campo anterior será considerado el tamaño exacto de la partición, o su tamaño mínimo. presiona [la Barra Espaciadora] para verificar y uncheck la caja. Cuando verificó, la partición crecerá llenar todo el espacio disponible en el disco duro. En este

caso, el tamaño de la partición extenderá y acortará como otras particiones se modifica. Nota que usted puede hacer más de un growable de la partición; si usted hace así, el espacio libre adicional se compartirá entre todas las particiones del growable.

- Tipo-- Este campo contiene una lista de tipos de la partición diferentes. Seleccione el tipo de la partición apropiado usando el [\uparrow] y [\downarrow] las llaves.



-
- Paseos Aceptables--Este campo contiene una lista de los disco duro instalada en su sistema, con una caja del cheque para cada uno. Si la caja de un disco duro se verifica, entonces esta partición puede crearse en ese disco duro. Si la caja no se verifica, entonces la partición nunca se creará en ese disco duro. Usando escenas de caja de cheque diferentes, usted puede dirigir Disco Druid para poner particiones cuando usted ve ataque, o permitió Disco que Druid deciden donde las particiones deben ir.
 - Ok-- Seleccione este botón y presiona [la Barra Espaciadora] cuando usted está satisfecho con las escenas de la partición, y desea crearlo.
 - Cancelar-- Seleccione este botón y presiona [la Barra Espaciadora] cuando usted no quiere crear la partición.

2.7.2 Problemas al Agregar una Partición

Por favor Note: Si usted está teniendo problemas que agregan una partición, usted puede querer al Apéndice de la referencia C para conseguir más información.

Si usted intenta agregar una partición y Disco que Druid no puede llevar a cabo su demanda, usted verá un diálogo embalar como el uno en Figura 20. En la caja se lista cualquier partición que es actualmente unallocated, junto con la razón ellos no podrían asignarse. Seleccione los Ok abrochan,

y prensa [el Espacio] para continuar. Nota que el partición(s del unallocated) también se despliega en Disco la pantalla principal de Druid (aunque usted puede tener que desfilarse el " el Disco Actual la sección de Particiones" para verlos).

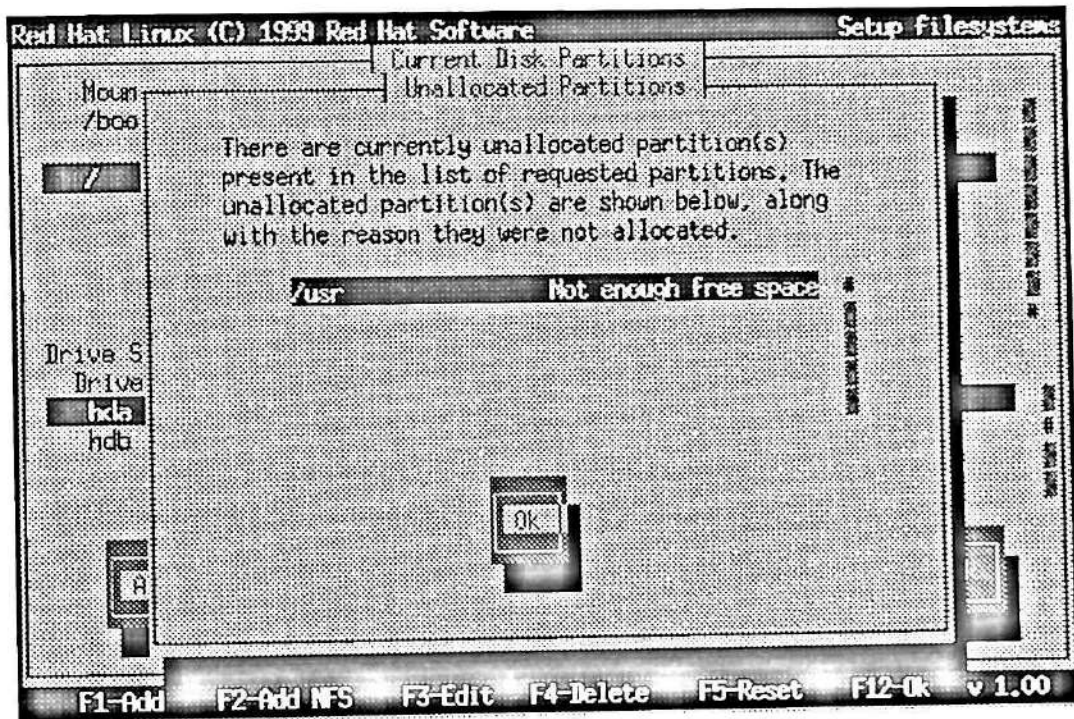


Figura 20: Unallocated Partition la Advertencia

2.7.2.1 ¿Como anulan una Partición?

Para anular una partición, resalte la partición en el " el Disco Actual la sección de Particiones", seleccione el Anule botón, y presiona [la Barra Espaciadora], le pedirán que confirme la tachadura.

2.7.2.2 Corregir una Partición

Para cambiar las escenas de una partición, resalte la partición en el " el Disco Actual la sección de Particiones", seleccione el Revise botón, y presiona [la Barra Espaciadora]. Usted se presentará con una caja del diálogo muy similar al uno mostrado en Figura 19. Haga los cambios apropiados, seleccione Ok, y presiona [la Barra Espaciadora].

Por favor Note: Si la partición ya existiera en su disco duro, usted podrá sólo cambiar el punto de la montaña de la partición. Si usted quiere hacer cualquier otro cambio, usted necesitará anular la partición y recrearlo.

2.7.2.3 ¿Como agregan una Montaña de NFS ?

Para agregar un filesystem leer-sólo NFS-servidos, prensa [F2]. Si usted no ha seleccionado un método de la instalación red-relacionado, usted se presentará con varios dialoge cajas acerca de la configuración de la red (se vuelve a Sección 5.1.1 para más información). la Hartura en las cajas apropiadamente. Usted verá una caja del diálogo titulada entonces, " Revise Montaña de la Red Point" (similar al uno en la Figura 25). En esta caja del diálogo usted necesitará entrar en el NFS servidor nombre, el camino al filesystem exportado, y la montaña apunta para el filesystem. Seleccione el Ok o botón de la Cancelación como apropiado, y prensa [el Espacio].



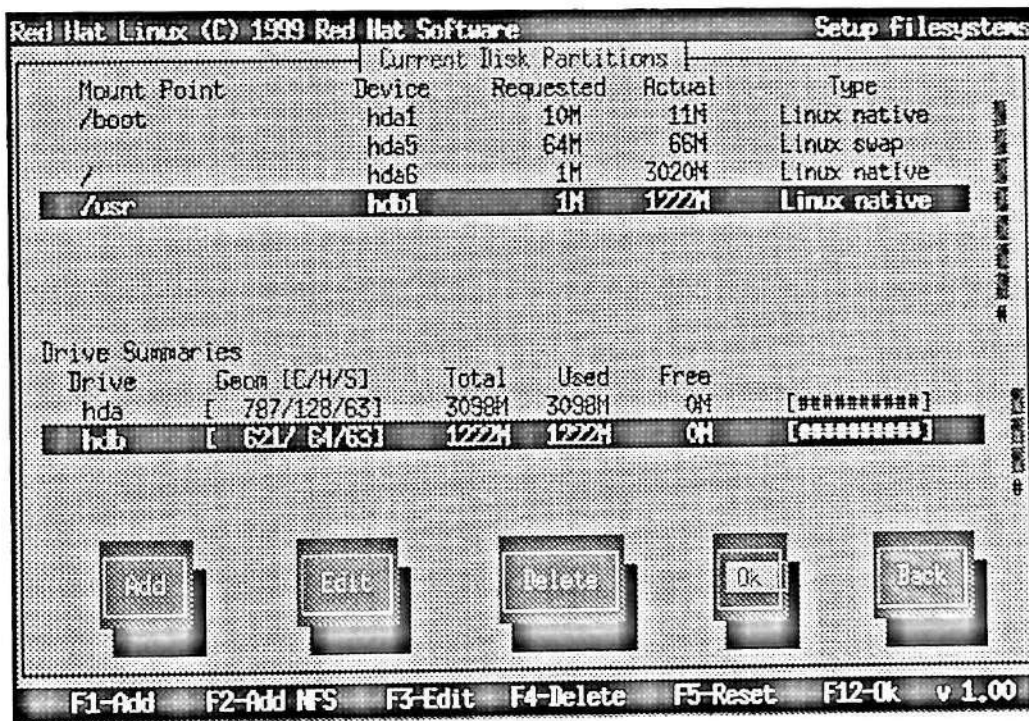
2.7.2.4 Encima de arranque

Si me gustara abandonar cualquier cambio que usted ha hecho mientras en Disco Druid, y usaría más bien en cambio fdisk, usted puede seleccionar el botón de la Parte de atrás, y presiona [la Barra Espaciadora]. Si usted quiere continuar usando Disco Druid, pero

gustaría volver a empezar, presiona [F5], y Disco que Druid se restablecerá a su estado inicial.

2.7.2.5 Cuando Usted Termina...

Una vez usted ha terminado configurando particiones y entrando en montaña apunta, su pantalla debe parecerse algo el uno en la Figura 21. seleccione Ok, y presiona [la Barra Espaciadora]. Entonces se vuelve a Sección 4.8. Figura 21: Definieron las particiones y Puntos de la Montaña



2.7.3 Usando fdisk

Si yo prefiriera fdisk del uso para manejar particiones, ésta es la sección para usted. Una vez usted ha seleccionado fdisk, usted se presentará con una caja del diálogo titulada " la Partición Disks" (vea la Figura 22). En esta caja una lista de cada disco está en su computadora. Mueva el momento culminante al disco que me gustaría dividir, seleccione Revise, y presiona [la Barra Espaciadora]. Usted entrará en fdisk entonces y puede dividir

el disco que usted seleccionó. Repita este proceso para cada disco que usted quiere dividir. Cuando usted se hace, seleccione " Hecho. "

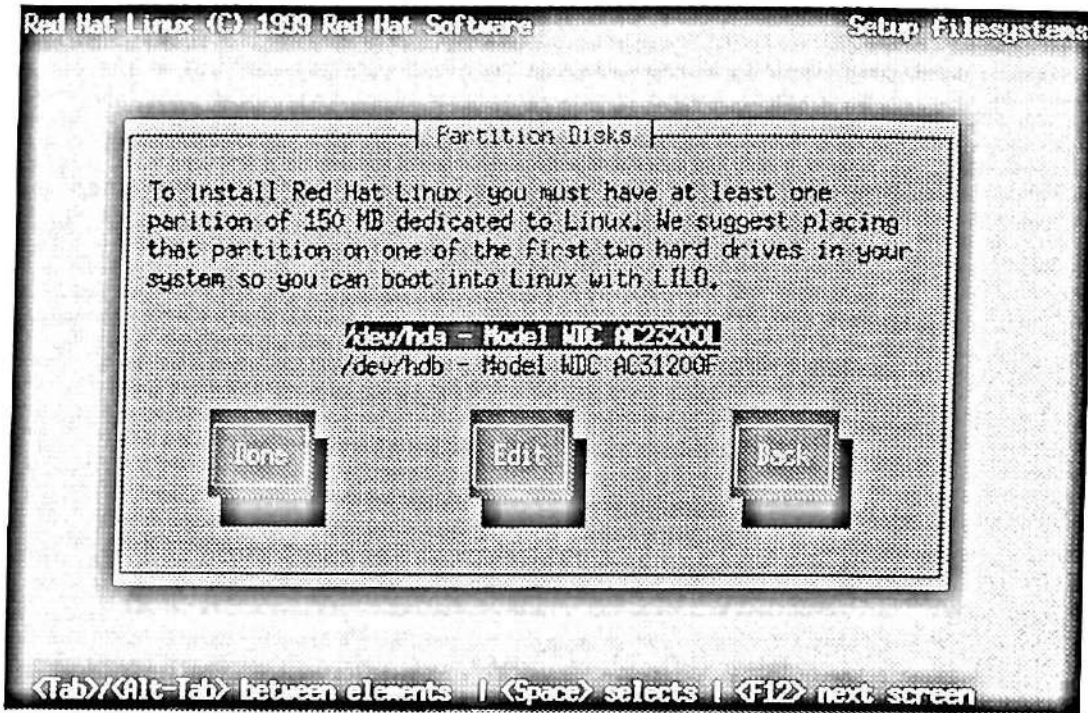


Figura 22: Seleccionando un Disco por Dividir



2.7.3.1 Una Apreciación global de fdisk

El fdisk incluye los online ayudan que es conciso pero útil. Aquí está unas puntas:

- El orden para ayuda es **m**.
- Para listar la mesa de la partición actual, use los **p** ordenan (vea la Figura 23).
- Para agregar una nueva partición, use **n**.
- El fdisk de Linux crea particiones de tipo por defecto Linux nativo. Cuando usted crea una partición del cambalache, no se olvida de cambiarlo para teclear Linux cambalachee usando el orden de **t**. El valor para el Linux cambalachea que

el tipo es 82. Para otros tipos de la partición, use los l ordenan para ver una lista de tipos de la partición y valores.

- Linux permite a cuatro (4) las particiones en un disco. Si usted desea crear más de eso, uno (y sólo uno) de los cuatro una partición extendida que actúa como un recipiente para uno o las particiones más lógicas puede ser. Puesto que actúa como un recipiente, la partición extendida debe ser por lo menos tan grande como el tamaño total de todas las particiones lógicas que es contener.
- Es una idea buena para escribir abajo que las particiones (ej., /dev/hda2) se significa para que el filesystems (ej., /usr) cuando usted crea cada uno.



Por favor Note: Ninguno de los cambios que usted hace al efecto de la toma hasta que usted excepto ellos y fdisk de la salida que usan el orden de w. Usted puede dejar fdisk en cualquier momento sin los cambios salvadores usando el orden de q.

```
This is the fdisk program for partitioning your drive. It is running
on /dev/hda.

Command (m for help): p

Disk /tmp/hda: 128 heads, 63 sectors, 620 cylinders
Units = cylinders of 8064 * 512 bytes

   Device Boot   Begin    Start    End  Blocks  Id System
/tmp/hda1             1         1     21   84640+  83 Linux native
/tmp/hda2             22        22    148   512064  83 Linux native
/tmp/hda3            149       149    620  1903104   5 Extended
/tmp/hda5            149       149    275   512032+  83 Linux native
/tmp/hda6            276       276    402   512032+  83 Linux native
/tmp/hda7            403       403    419    68512+  82 Linux swap
/tmp/hda8            420       420    620   810400+  83 Linux native

Command (m for help):
```

Figura 23: Prueba Rendimiento Del fdisk

2.7.3.2 Cambiar la Partición

Cuando usted se termina dividiendo sus discos, prensa Hecho; usted puede ver un mensaje que indica que las necesidades de programa de instalación al reboot. Ésta persigue una ocurrencia normal cambiando los datos de la partición de un disco; normalmente pasa si usted creó, cambió o anuló cualquier partición extendida. Después de que usted aprieta Ok, su máquina lea reboot.



Siga la misma instalación camina usted hizo hasta Dividir Discos; entonces simplemente escoja Hecho.

2.7.4 Configuración de Filesystem

La próxima caja del diálogo contiene que una lista de todo el disco divide con filesystems leible por Sombrero Rojo Linux, incluso las particiones para MS-DOS o Windows. Esto le da la oportunidad de asignar estas particiones a las partes diferentes de su Sombrero Rojo el filesystem de Linux.

Se montarán las particiones que usted asigna automáticamente cuando su Sombrero Rojo las Linux sistema botas. Seleccione la partición usted desea asignar y apretar [Enter]; entonces entre en el punto de la montaña para esa partición, ej., /usr (vea la Figura 24).

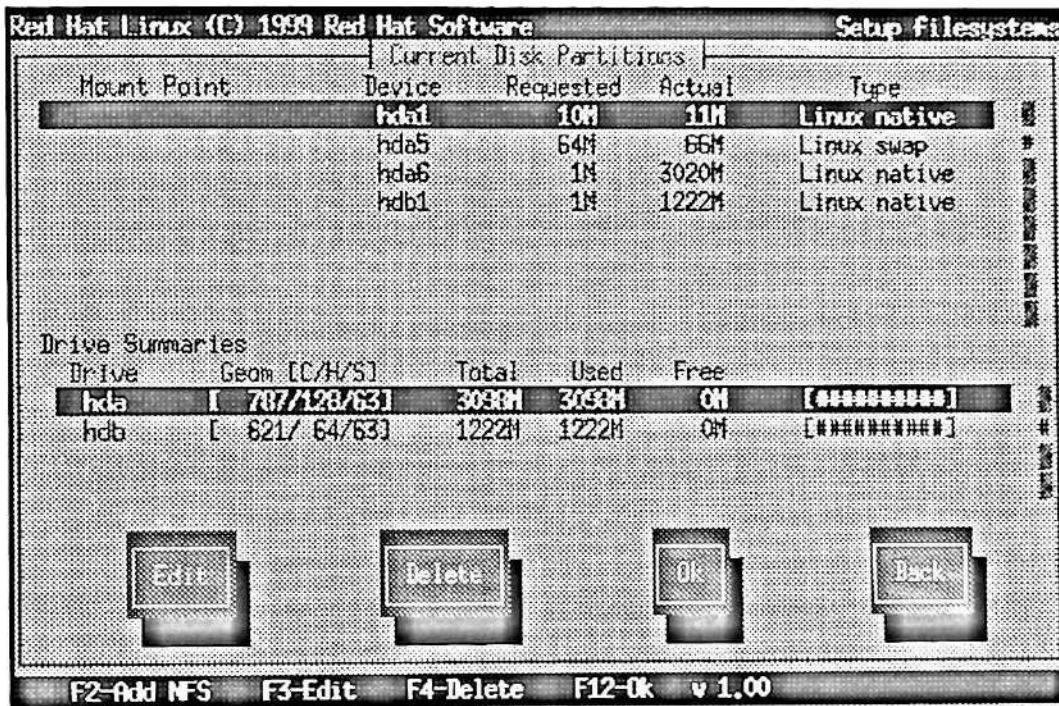


Figura 24: Filesystem Configuration

2.7.4.1 Agregan una Montaña de NFS

Sombrero rojo Linux también le permite leer sólo volúmenes de NFS cuando sus botas del sistema; esto permite que el directorio obliga a refugiarse en un árbol ser compartido por una red. Para hacer así, presiona [F2]. Si usted no ha seleccionado un método de la instalación red, usted se presentará con varias cajas acerca de la configuración de la red (se vuelve a Sección 5.1.2 para más información). Rellénelos apropiadamente. Usted verá una caja del diálogo titulada entonces



“ Revise el Punto de la Montaña de Red. ” Entre en el hostname del servidor de NFS, el camino al volumen de NFS, y el punto de la montaña local para ese volumen (vea la Figura 25).

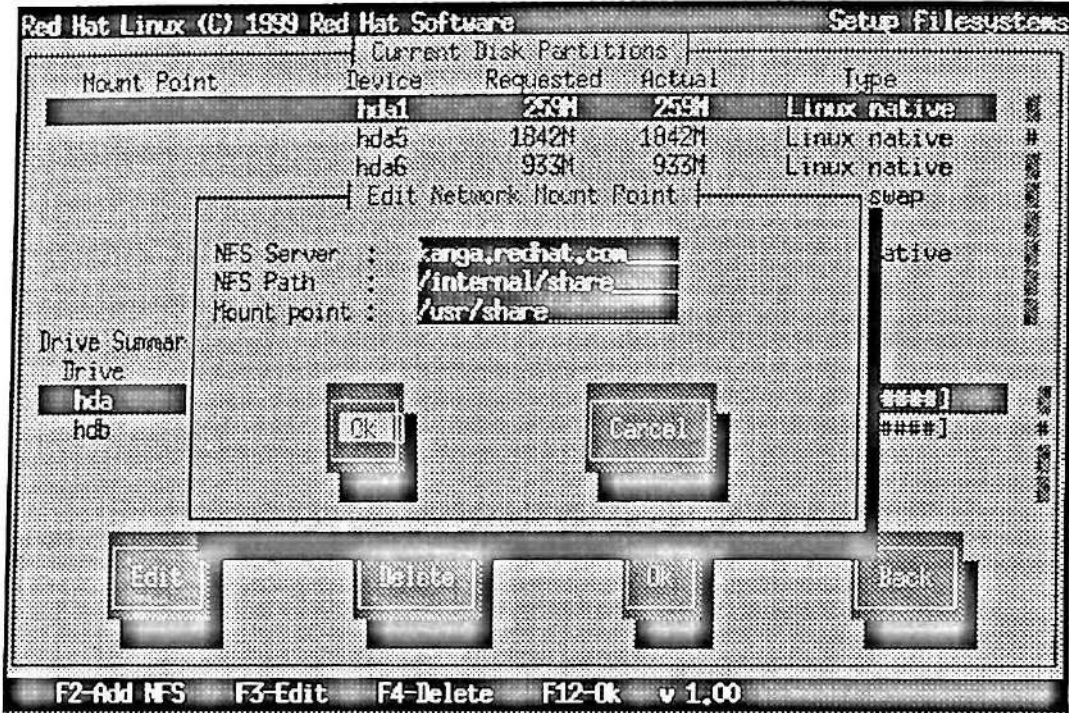


Figura 25: Agregando una Montaña de NFS

2.8 Inicializando el Espacio del Swap

Ahora el programa de la instalación buscará particiones del cambalache (vea la Figura 26). Si encuentra cualquiera, pregunta si usted quiere inicializarlos. Seleccione la partición(s) usted desea inicializar como espacio del cambalache que usa [el Espacio]; si usted desea verificar las particiones para los bloques malos, seleccione el Cheque para los bloques



malos durante la caja del formato. Escoja Ok, y presiona [la Barra Espaciadora].

RedHat no está en el directorio de la raíz de esa partición (por ejemplo, /test/new/RedHat), entre en el camino al directorio de RedHat (en nuestro ejemplo, /test/new).

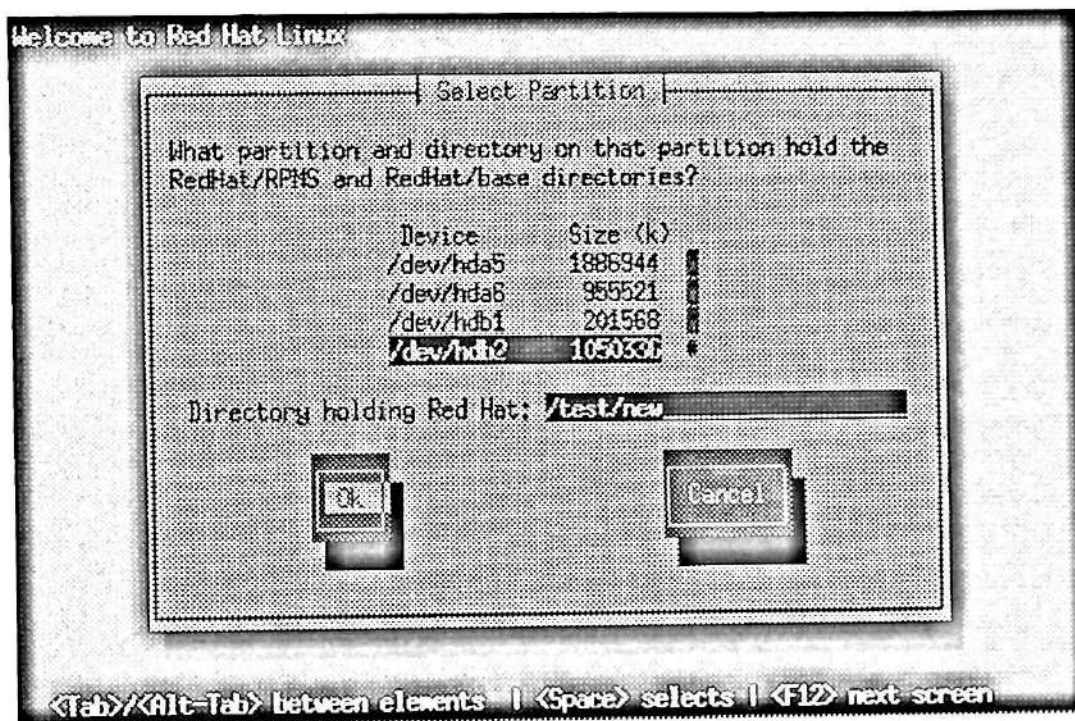


Figura 27: La Partición seleccionada para la Instalación de la unidad del disco duro



Si el programa de la instalación fuera incapaz de encontrar los archivos necesarios en la partición y directorio que usted ha especificado, usted se volverá al "Partición" Selectos dialogan caja para hacer las correcciones necesarias.

Si todo se ha especificado propiamente, usted debe ver un mensaje embalar indicando que los paquetes están examinándose.

Si usted está haciendo un workstation - o instalación del servidor-clase, por favor vuélvase a Capítulo 6. el Movimiento en a la próxima sección para continuar la instalación de la costumbre de Sombrero Rojo Linux.

2.10 Estructurando Particiones

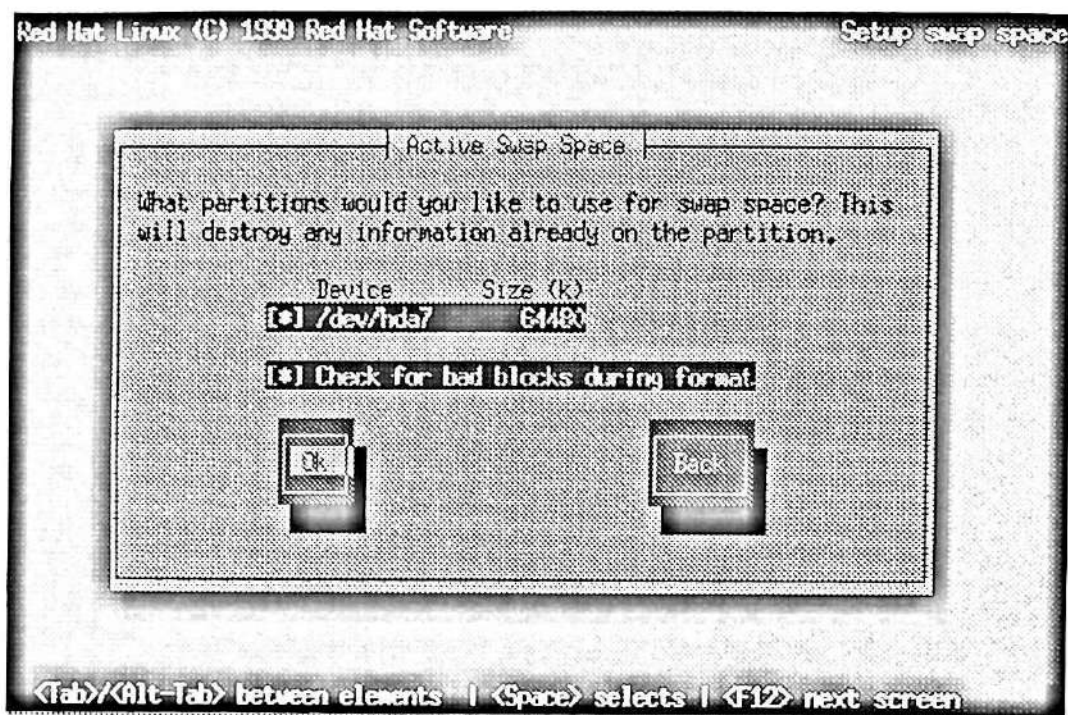


Figura 6: Inicializando el Espacio del Swap

Si el programa de la instalación no puede encontrar una partición del cambalache y usted es seguro existe, asegúrese usted ha puesto el tipo de la partición al cambalache de Linux; vea Sección 4.7 para información adelante cómo esto se hace con Disco Druid o fdisk.



2.9 Instalaciones de la unidad de disco duro...

Si usted no está realizando una instalación de la unidad de disco duro, por favor salte delante a Sección 4.10. Por otra parte, siga leyendo.

A estas alturas, seleccione una caja del diálogo tituló " Particiones" se despliega (vea la Figura 27). Entre en el nombre del dispositivo de la partición que sostiene el RedHat directorio árbol. Hay también un labelled del campo " el Directorio. " Si el directorio de

Los próximos regalos de caja de diálogo en una lista de particiones para estructurar (vea la Figura 28).

Todos recientemente-crearon deben estructurarse particiones. Además, cualquiera existiendo particiones que ya contienen datos viejos usted la necesidad deben estructurarse. Sin embargo, no deben estructurarse particiones como /home o /usr/local si ellos contienen datos que usted desea guardar. Seleccione cada partición para estructurar y prensa [el Espacio]. Si usted desea verificar para los bloques malos mientras estructurando cada filesystem, Cheque selecto para los bloques malos durante el formato. seleccionme Ok, y prensa [el Espacio].

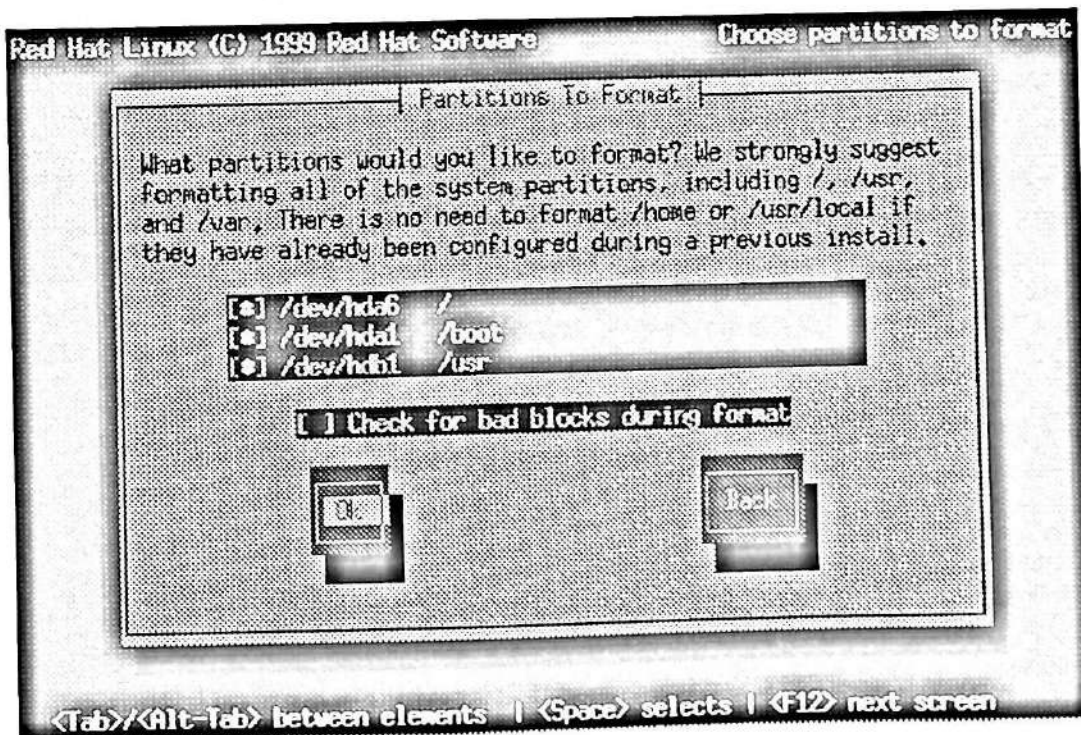


Figura 28: Estructurando Particiones

2.11 Instalando y seleccionando Paquetes

Después de que sus particiones se han configurado y se han seleccionado por estructurar, usted está listo seleccionar paquetes para la instalación. Usted puede seleccionar componentes que los paquetes de grupo juntos según la función, paquetes individuales, o una combinación de los dos.

2.11.1 Seleccionando Componentes

Los componentes se agrupan paquetes según la funcionalidad que ellos proporcionan. Por ejemplo, Desarrollo de C, Workstation Conectado una



red de computadoras, o Servidor de Tejido. Seleccione cada componente usted desea instalar y apretar [el Espacio]. Seleccionando Todo (qué puede encontrarse al final de la lista del componente) instala todos los paquetes incluidos con Sombrero Rojo Linux (vea Figura 29). Seleccionando cada paquete requerirán cerca de 1 CALESA de espacio del disco libre.

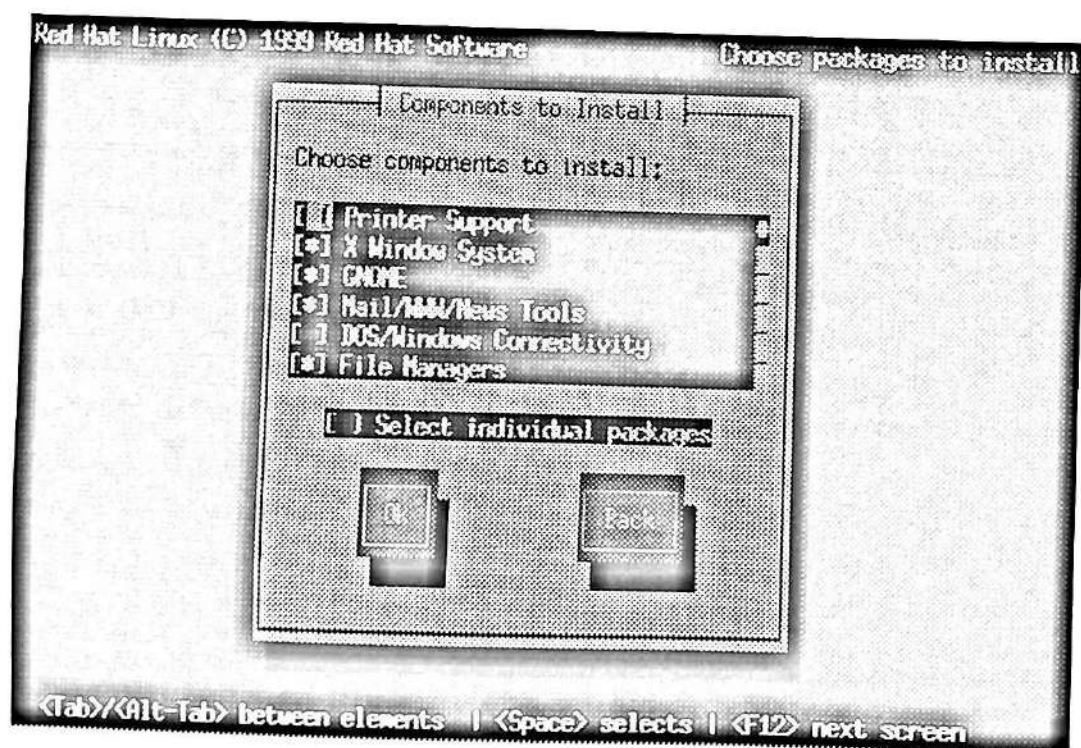


Figura 29: Componentes del Sistema seleccionando

Si usted desea seleccionar o deseleccionar los paquetes individuales, verifique los paquetes individuales. Seleccione la casilla de verificación.



2.11.2 Seleccionando Paquetes Individuales

Después de seleccionar los componentes que usted desea instalar, usted puede seleccionar o deseleccionar los paquetes individuales. Los paquetes de programa de instalación que una lista del paquete se agrupa disponible; usando la flecha codificada, seleccione un grupo para examinar y apretar [Enter] o [el Espacio]. Los paquetes de programa de instalación una lista de los paquetes en ese grupo que usted puede seleccionar o deseleccionar usando la flecha codificada para resaltar un paquete, y apretando [el Espacio] (vea Figura 30).

Por favor Note: Algunos paquetes (como el grano y ciertas bibliotecas) se requieren para cada Sombbrero Rojo el sistema de Linux y no está disponible seleccionar o deseleccionar.

2.11.2.1 Llaves rápidas

- **[o]**--Las muestras que por lo menos se ha seleccionado uno de los paquetes en ese grupo del componente.
- **[*]**-- Muestras que se han seleccionado todos los paquetes de un grupo del componente.
- **[--]**-- Quita todos los paquetes en un grupo del componente.
- **[*]**--Selecciona todos los paquetes en un grupo del componente.

Por favor Note: En la esquina diestra superior de la pantalla usted verá el tamaño del sistema aproximado de los componentes que usted ha seleccionado para instalar.

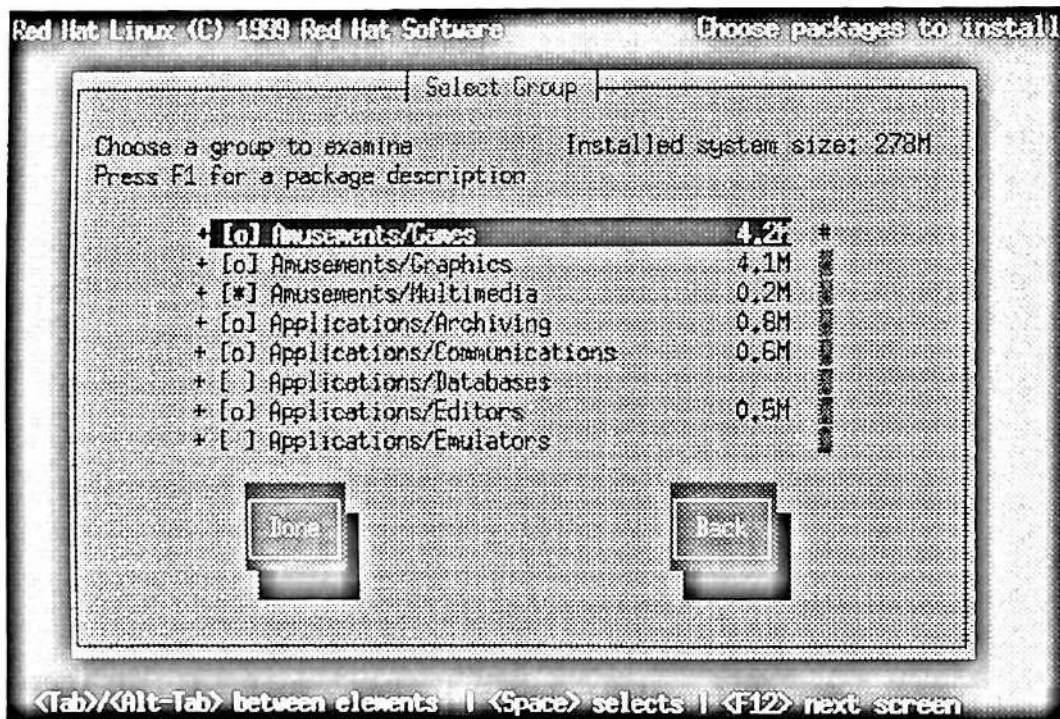


Figura 30: Seleccionando Paquetes

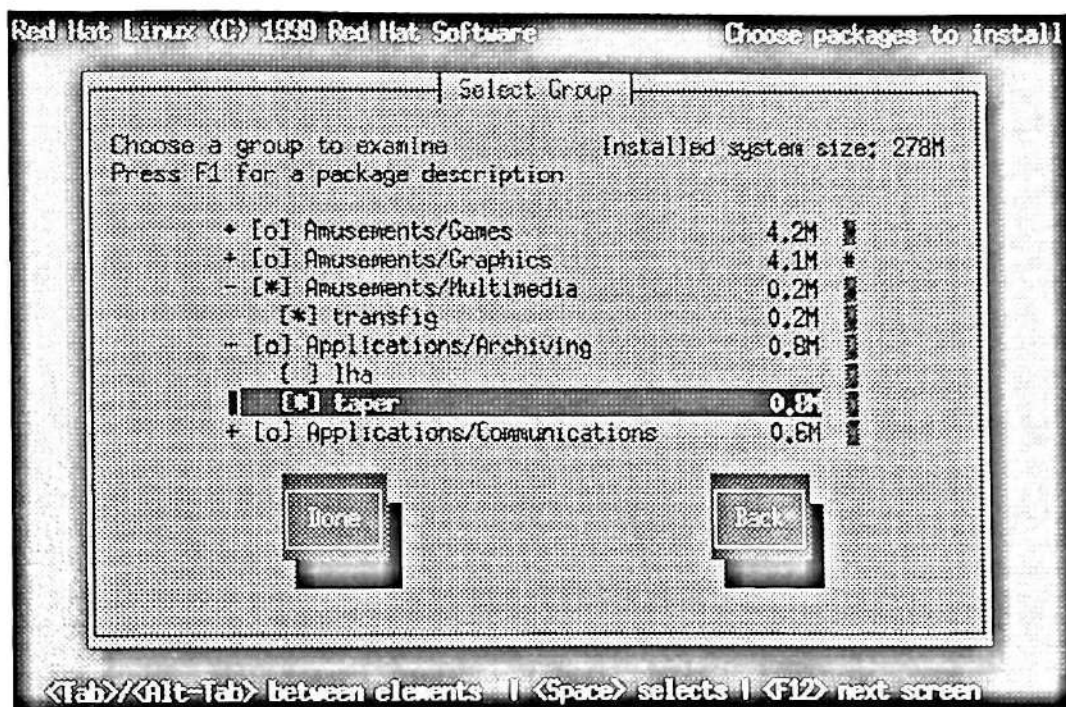


Figura 31: Seleccionando Paquetes

Cuando usted que selecciona paquetes individuales se termina, la prensa Ok en la caja del diálogo De grupo Selecta.

2.11.2.2 Consiguiendo Información sobre un Paquete

Usted puede ver una descripción detallada del paquete actualmente-resaltado apretando [F1]. UNA caja del diálogo aparecerá conteniendo una descripción del paquete. Usted puede usar que la flecha codifica para desfilas a través de la descripción si no puede encajar en la pantalla. Cuando usted que lee la descripción se hace, la prensa Ok, y la caja desaparecerá. Usted puede continuar seleccionando paquetes entonces.



Por favor Note: Si yo prefiriera leído las descripciones del paquete en papel, por favor se vuelve al Apéndice D.

2.11.3 Dependencias del paquete

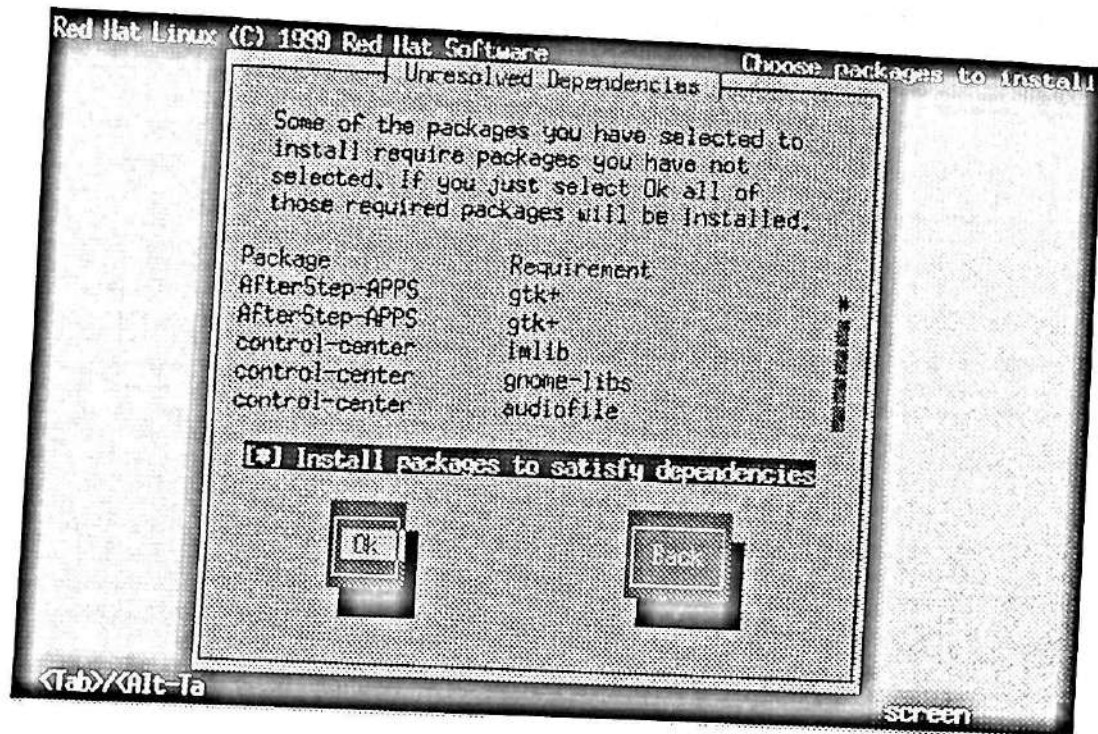


Figura 32: Dependencias irresolutas

Muchos software empaqueta para trabajar correctamente, dependa de otros paquetes del software o bibliotecas que deben instalarse en su sistema. Por ejemplo, muchas de las Sombrero sistema administración herramientas Rojas gráficas requieren la pitón y paquetes del pythonlib. Para asegurarse su sistema tiene todos los paquetes que necesita para ser Sombrero totalmente funcional, Rojo que Linux verifica éstos empaquetan dependencias cada tiempo usted instala o quita paquetes del software.



Después de que usted ha terminado seleccionando paquetes para instalar, los cheques de programa de instalación la lista de paquetes seleccionados para las dependencias. Si cualquier paquete requiere otro paquete que usted no ha seleccionado para instalar, el programa presenta una lista de estas dependencias irresolutas y le da la oportunidad de resolverlos (vea Figura 32). Si usted simplemente la prensa Ok, el programa se los resolverá automáticamente agregando todos requeridos paquetes a la lista de paquetes seleccionados.

2.11.4 Instalación del paquete

Después de que todas las dependencias del paquete han estado resueltas, los regalos de programa de instalación una caja del diálogo que le dice que un archivo del leño que contiene una lista de todos los paquetes instaló se escribirá a `/tmp/install.log` en su Sombrero Rojo el sistema de Linux. Ok selecto y prensa [el Espacio] para continuar.

A estas alturas, el programa de la instalación estructurará cada partición que usted seleccionó por estructurar. Esto puede tomar varios minutos (y tomará aun más largo si usted dirigió el programa de la instalación para verificar para los bloques malos).

Una vez todas las particiones se han estructurado, el programa de la instalación empieza a instalar paquetes. Una ventana tituló " Instale Status" se despliega con la información siguiente:



Paquete-- El nombre del paquete a actualmente instalándose.

Tamaño-- El tamaño del paquete (en kilobytes).

Resumen-- Una descripción corta del paquete.

Barra de Progreso del Paquete Instalación-- Una barra que muestra cuando esta completo la instalación del paquete actual.

Sección de la estadística-- Esta sección tiene tres filas etiquetadas " el Total, " " Completó, " y " Permaneciendo. " Cuando usted podría suponer, estas filas contienen estadísticas en el número total de paquetes que se instalarán, estadísticas en el número de paquetes que se han instalado completamente, y estadísticas en los paquetes que no se han instalado todavía. La información rastreada en estas tres filas incluye:

Paquetes-- El número de paquetes.

Bytes-- El tamaño.

Tiempo-- La cantidad de tiempo.

Barra de Progreso global-- Esta barra cambia exhibición colorida cómo cerca de la realización la instalación entera está.

No hay nada a estas alturas para usted hacer hasta todos los paquetes se ha instalado. Qué rápidamente esto pasa depende del número de paquetes que usted ha seleccionado, y la velocidad de su computadora.

Una vez todos los paquetes se han instalado, por favor vuélvase a Capítulo 6 para terminar su instalación de Sombrero Rojo Linux.



Capítulo 3

Instalaciones de la ed

3.1 Seleccionando un Método de Instalación

Ahora usted debe decidir qué tipo de método de la instalación usted desea para usar (vea Figura 33). Resalte la opción apropiada y Ok selecto, o prensa [Entre].

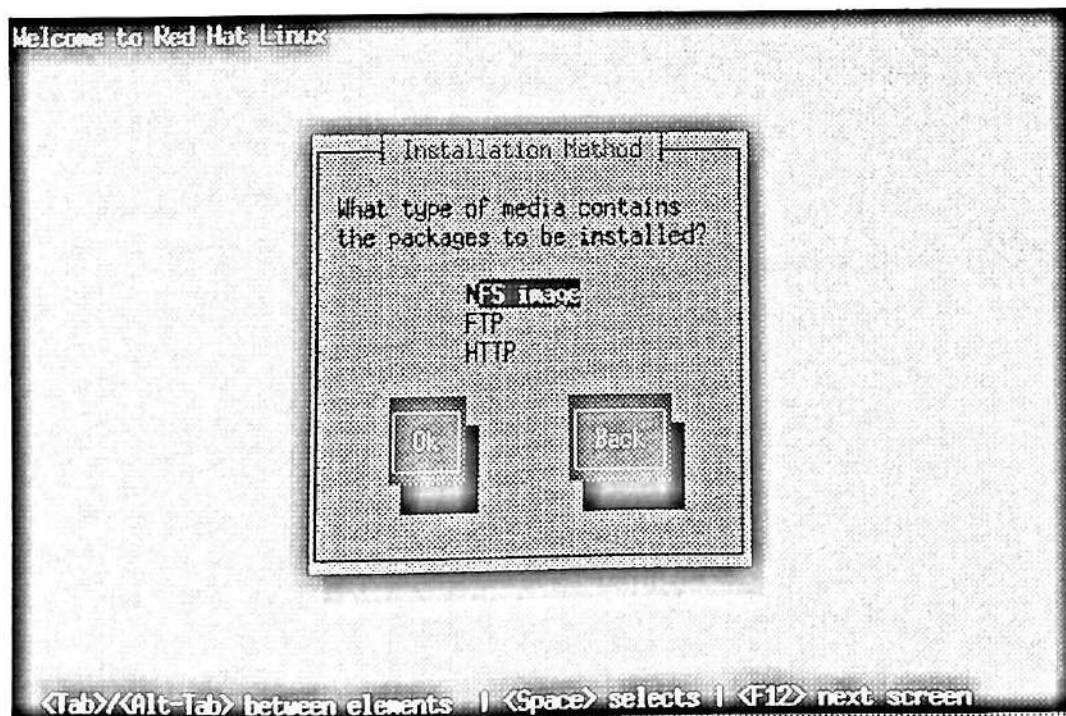


Figura 33: Seleccionando un Método de Instalación

Si usted no está realizando una instalación de tipo de red (NFS, FTP, o HTTP) entonces por favor salte delante a Capítulo 6 para terminar el proceso de la instalación, o atrás a Capítulo 4 si usted necesita realizar un CD-ROM o instalación de la unidad de disco duro.



Si usted está planeando hacer una instalación de tipo de red, por favor siga leyendo.

3.1.1 Configuración del Chófer de la red

Luego, el programa de la instalación sondeará su sistema y intentará identificar su tarjeta de la red. La mayoría del tiempo, el chófer puede localizar la tarjeta automáticamente. Si no puede identificar su tarjeta de la red, le pedirán escoger al chófer que apoya su tarjeta de la red y especificar cualquier opción necesario para el chófer localizar y reconocerlo.

3.1.2 TCP/IP Conectando una red de computadoras configurando

Después de que el programa de la instalación ha configurado su tarjeta de la red, presenta varios diálogos por configurar el TCP/IP conectando una red de computadoras de su sistema. La primera pantalla (mostrado en Figura 34) le permite seleccionar de uno de tres acercamientos para conectar una red de computadoras configuración



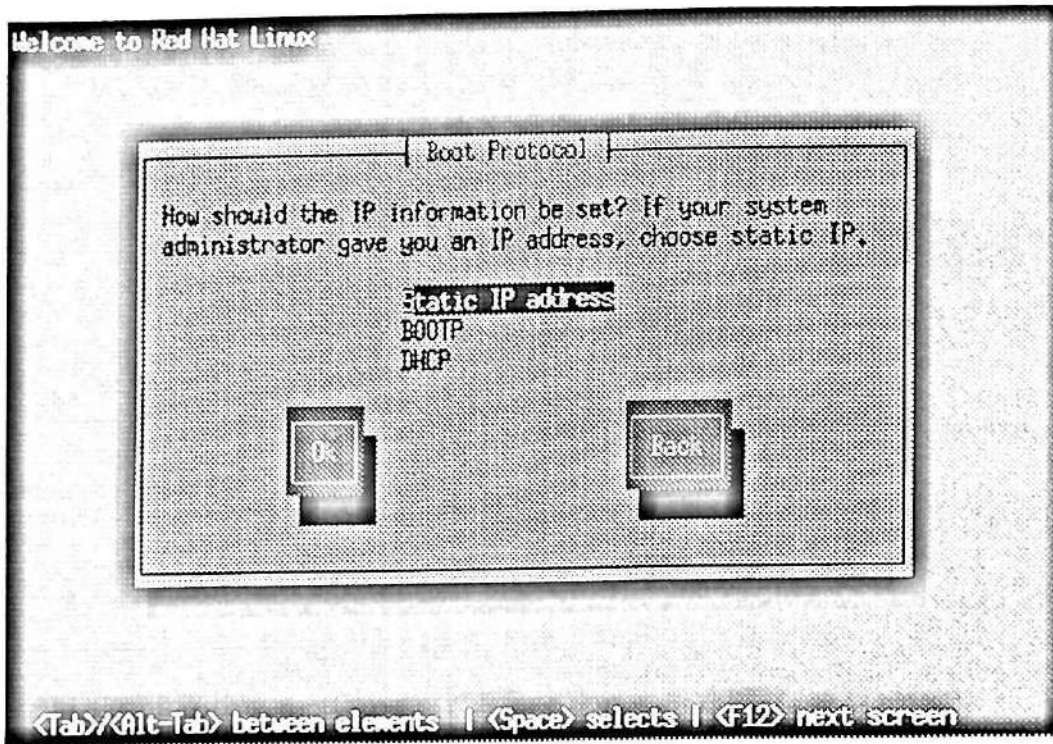


Figura 34: Método seleccionando de Configuración de la Red

- IP Estáticos--Usted debe proporcionar toda la información red-relacionada necesaria por mano.
- BOOTP--La información red-relacionada necesaria que usa una demanda del bootp se proporciona automáticamente.
- DHCP--La información red-relacionada necesaria que usa una demanda del dhcp se proporciona automáticamente.

Por favor Note: Los BOOTP y selecciones de DHCP requieren un bootp activos, propiamente configurados (o dhcp) servidor que corre en su red del área local.

Si usted escoge BOOTP o DHCP, su configuración de la red se pondrá



automáticamente, y usted puede saltar el resto de esta sección.

Si usted ha seleccionado que IP Estáticos se dirigen, usted necesitará especificar toda la información de la gestión de redes usted. Figure 35 contiene un ejemplo de información de la gestión de redes similar a lo que usted estará necesitando.

Field	Example Value
IP Address	10.0.2.15
Netmask	255.255.255.0
Default Gateway	10.0.2.254
Primary Nameserver	10.0.2.1
Domain Name	redhat.com
Hostname	pooh.redhat.com

Figura 35: Muestra que Conecta una red de computadoras Información

Por favor Note: ¡La información en figura 35 sólo es una muestra! Usted debe obtener la información apropiada para su red de su administrador de la red.

El primer diálogo le pide IP y otras direcciones de la red (vea Figura 36). Entre los IP se dirigen usted está usando durante la instalación y prensa [Entre]. El programa de la instalación intenta suponer su Netmask basó en su dirección de IP; usted puede cambiar el netmask si es incorrecto. Prensa [Entre]. Las suposiciones de programa de instalación la entrada Predefinida y el



nameserver del Primero se dirige de su dirección de IP y netmask; usted puede cambiarlos si ellos son incorrectos.

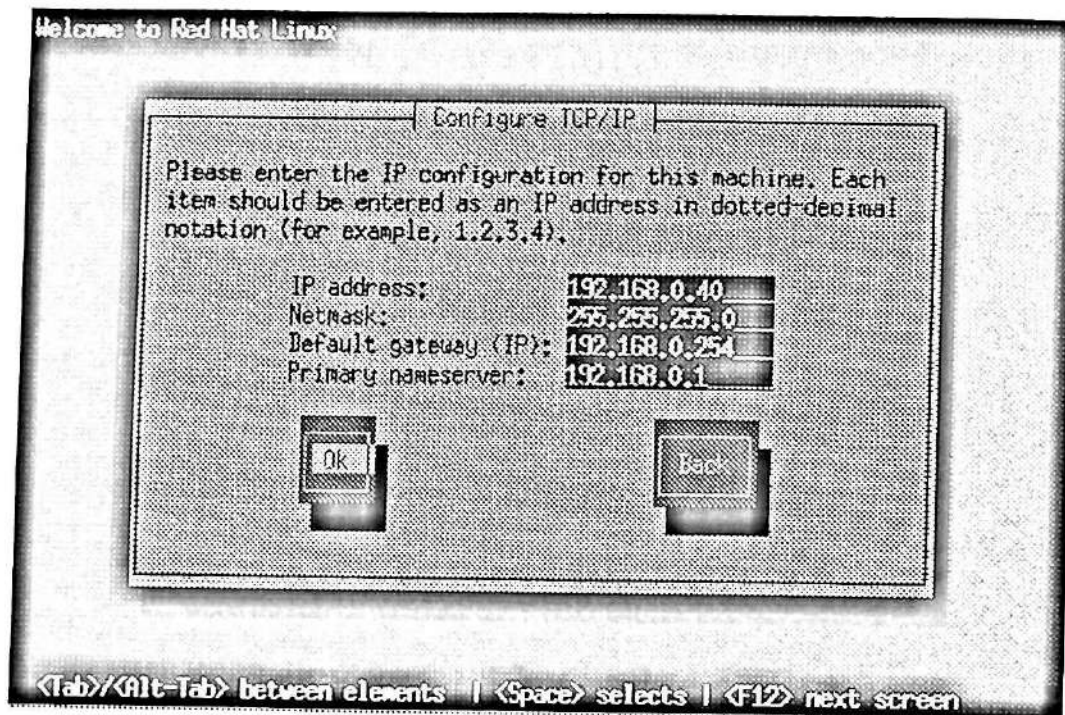


Figura36: Configurando TCP/IP

Escoja Ok para continuar.

Después de la primera caja del diálogo, usted puede ver un segundo uno. Lo incitará para un nombre del dominio, un hostname, y otra información de la gestión de redes (vea Figura 37). Entre en el nombre del Dominio para su sistema y prensa [Entre]; el programa de la instalación lleva el nombre del dominio abajo al campo de nombre de Organizador. Entre en el hostname usted está acostumbrando delante del nombre del dominio a formar un nombre del dominio totalmente-calificado (FQDN). Si su red



tiene más de un nameserver, usted puede entrar IP se dirige para el nameservers adicional en los nameserver Secundarios y campos de nameserver de Terciario. Escoja Ok para continuar.

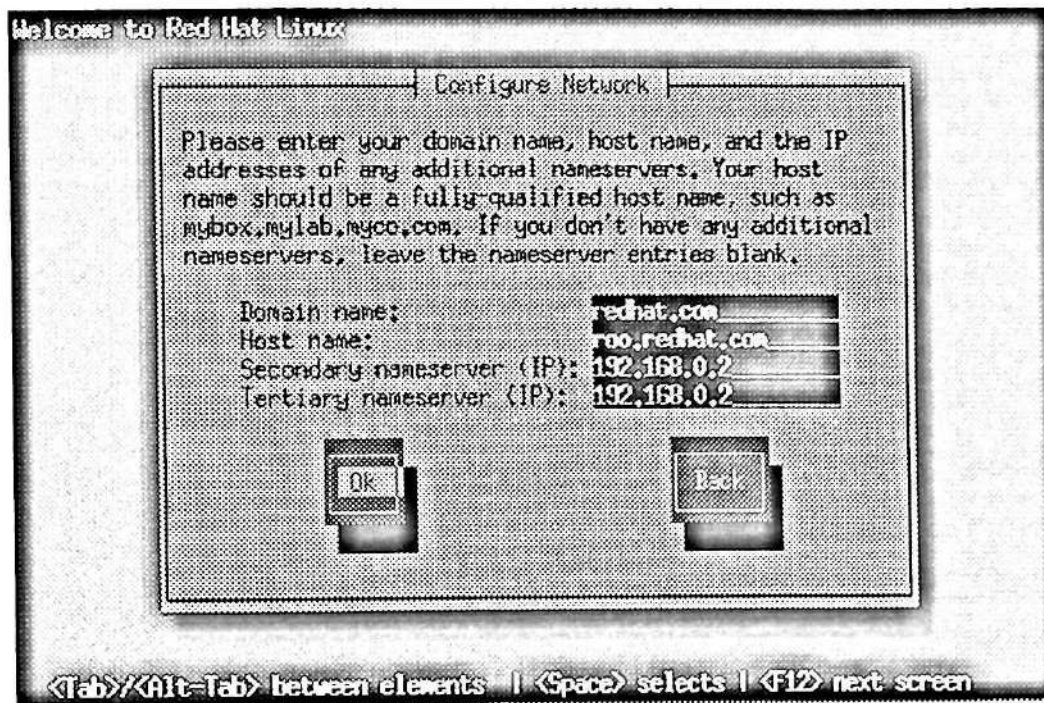


Figura 37: Configurando la Conexión de una red de computadoras

Por favor Note: Si usted está realizando una instalación de FTP, va a Sección 5.3 y continúa de allí. Si usted está haciendo una instalación de NFS, seguida leyendo.

3.2 Instalando vía NFS

Si usted está instalando Sombrero Rojo Linux 6.0 vía NFS, usted necesitará configurar su NFS servidor información ahora.



3.2.1 NFS Servidor Información

La próxima información de demandas de diálogo sobre el servidor de NFS (vea Figura 38). Entre en el nombre (qué debe ser un nombre del dominio totalmente calificado) o IP se dirigen de su servidor de NFS, y el nombre del directorio exportado que contiene el Sombrero Rojo Linux CD. Por ejemplo, si el servidor de NFS tiene el Sombrero Rojo que

Linux CD montó en /mnt/cdrom, entre en /mnt/cdrom en el campo de directorio de Sombrero Rojo. Si el servidor de NFS está

exportando un espejo del Sombrero Rojo el Linux instalación árbol en lugar de un CD, entre en el directorio que contiene el directorio de RedHat. Por ejemplo, si su servidor de NFS contiene el directorio /mirrors/redhat/i386/RedHat, entre en /mirrors/redhat/i386.

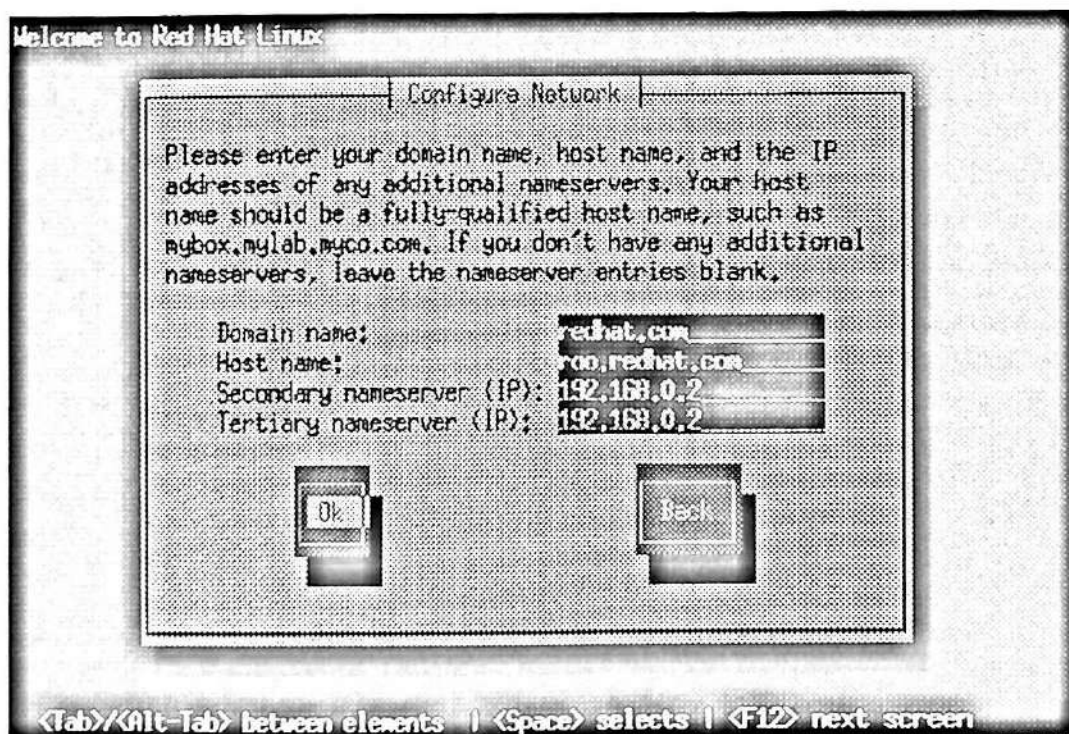


Figura 38: Instalando vía NFS

Después de un retraso corto, la próxima caja del diálogo aparecerá.

Por favor Note: Un NFS instalación no requiere un diskette de apoyo en el proceso de la instalación, a menos que usted está acostumbrando un dispositivo de PCMCIA a completar la instalación. En ese caso, usted necesitará usar el PCMCIA apoyo disco cuando incitó.



3.3 Instalando vía FTP

Usted debe estar pareciendo ahora al "FTP Setup" dialogan caja. Aquí es donde usted apunta el programa de la instalación al sitio de FTP de su opción (vea Figura 39). Entre en el nombre o IP se dirigen del sitio de FTP del que usted está instalando, y el nombre del directorio allí que contiene el directorio de RedHat para su arquitectura. Por ejemplo, si el sitio de FTP contiene el directorio /pub/mirrors/redhat/i386/RedHat, entre en /pub/mirrors/redhat/i386. Si usted no está usando FTP anónimo, o si usted necesita usar a un apoderado el servidor de FTP (si usted está detrás de un cortafuego, por ejemplo), verifique la caja del cheque, y otro diálogo embala pedirá los FTP consideran y información del apoderado.

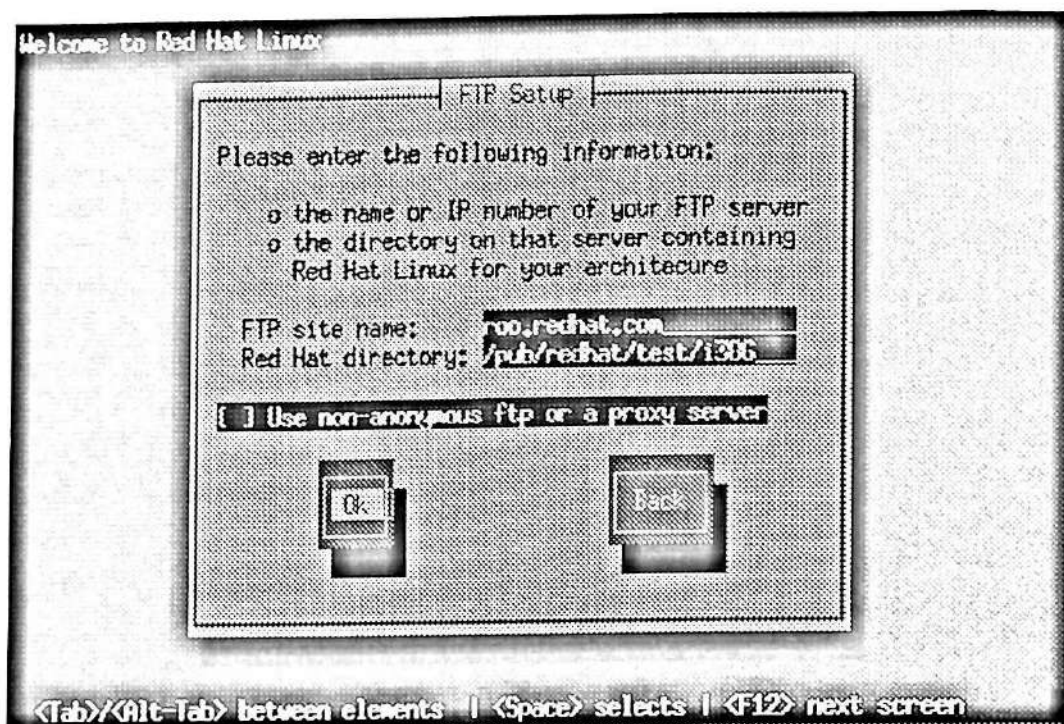


Figura 39: Instalando vía FTP



Si todo se ha especificado propiamente, usted debe ver un mensaje embalar indicando eso el base/hdlist está recuperándose.

Continúe a sección 5.5 para versión revisada o instrucciones del lleno-instalación.

3.4 Instalando vía HTTP

Usted debe estar pareciendo ahora al "HTTP Setup" dialogan caja. Aquí es donde usted apunta el programa de la instalación al sitio de HTTP de su opción. Entre en el nombre o IP se dirigen del sitio de HTTP del que usted está instalando, y el nombre del directorio allí qué contiene el directorio de RedHat para su arquitectura. Por ejemplo, si el sitio de HTTP contiene el directorio /pub/mirrors/redhat/i386/RedHat, entre en /pub/mirrors/redhat/i386. Si usted no está usando HTTP anónimo, o si usted necesita usar a un apoderado el servidor de HTTP (si usted está detrás de un cortafuego, por ejemplo), verifique la caja del cheque, y otro diálogo embala pedirá los HTTP consideran y información del apoderado.

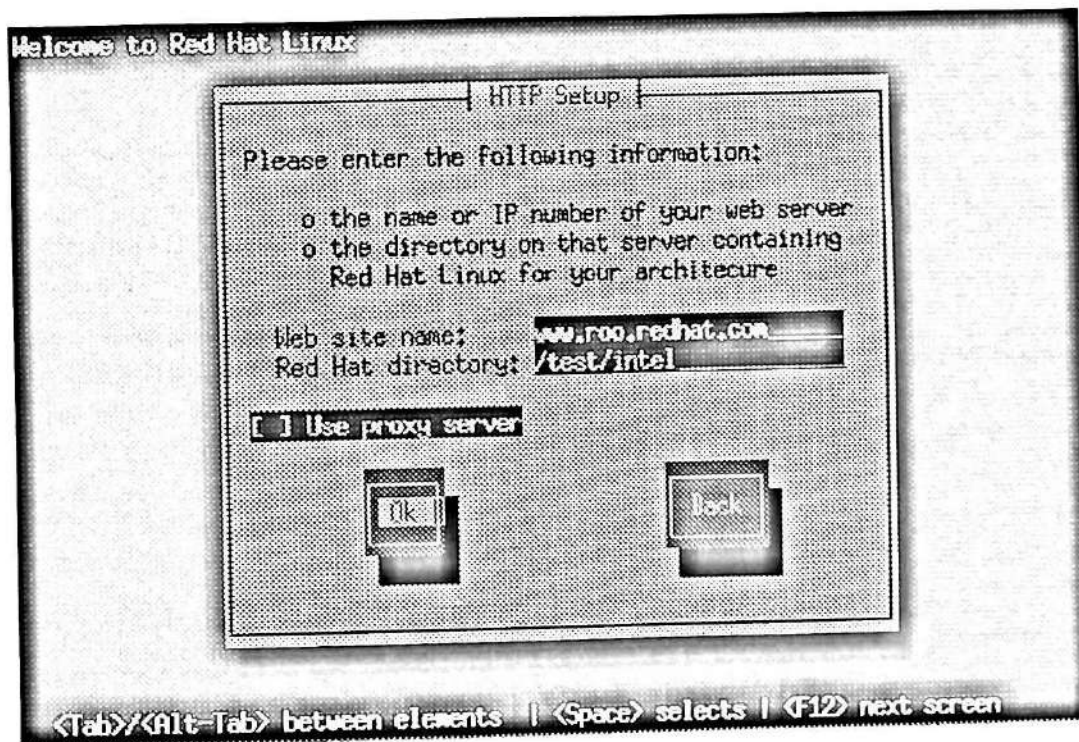


Figura 40: Instalando vía HTTP

Si todo se ha especificado propiamente, usted debe ver un mensaje embalar indicando eso el base/hdlist está recuperándose.

Continúe a sección 5.5 para versión revisada o instrucciones del lleno-instalación.

3.5 Instalando o actualizando

Después de que usted escoge un método de la instalación, las sugerencias de programa de instalación usted para o instalar o actualizar (vea Figura 41).

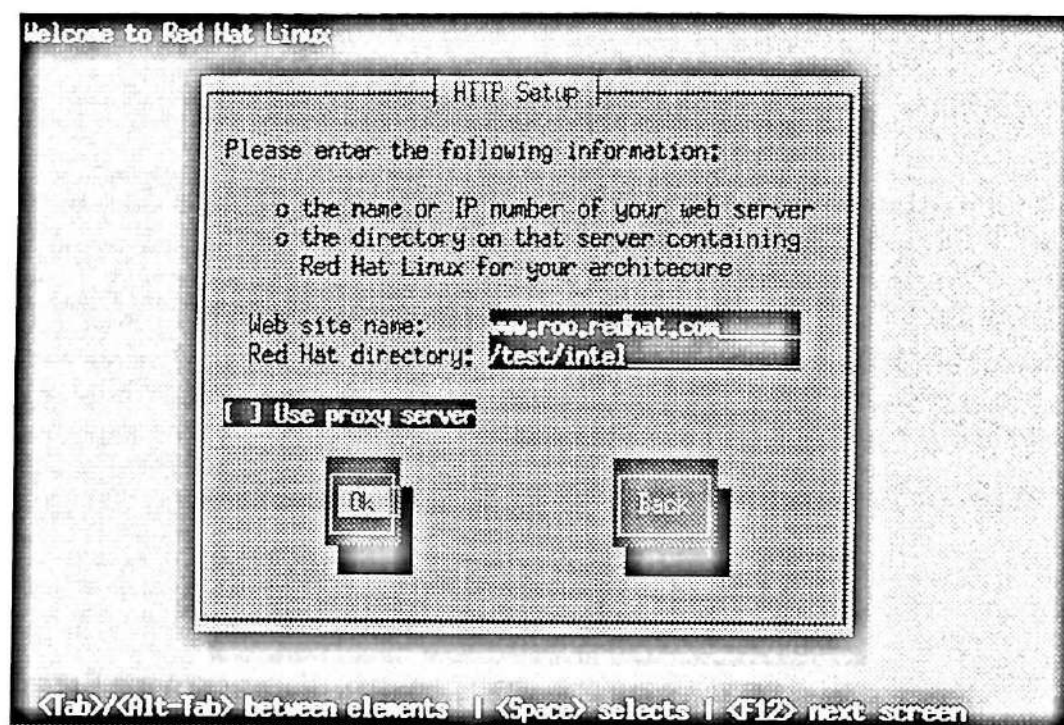


Figura 41: Actualizando o Instalando

3.5.1 ¿Que instalan?

Usted normalmente instala Sombrero Rojo Linux en un disco limpio divida o ponga de particiones, o encima de otra instalación de Linux.

3.6 Apoyo de SCSI

Después de que usted escoge la clase de la instalación apropiada, el programa de la instalación sondeará su sistema para los adaptadores de SCSI. En algunos casos, el programa de la instalación le preguntará si usted tiene cualquier adaptador de SCSI. Si

usted escoge Sí, los regalos del diálogo siguientes una lista de chóferes de SCSI. Escoja al chófer que estrechamente se parece su adaptador de SCSI. El programa de la



3.7 Apoyo de SCSI

Después de que usted escoge la clase de la instalación apropiada, el programa de la instalación sondeará su sistema para los adaptadores de SCSI. En algunos casos, el programa de la instalación le preguntará si usted tiene cualquier adaptador de SCSI. Si usted escoge Sí, los regalos del diálogo siguientes una lista de chóferes de SCSI. Escoja al chófer que estrechamente se parece su adaptador de SCSI. El programa de la instalación le da entonces una oportunidad de especificar opciones para el chófer de SCSI que usted seleccionó; la mayoría de los chóferes de SCSI debe descubrir su hardware automáticamente, sin embargo.

Para o el workstation - o instalación del servidor-clase, usted debe volverse Capítulo 6 para terminar el proceso de la instalación.

3.8 Creando Particiones para el Sombrero Rojo Linux

A estas alturas, es necesario permitir la instalación programar que sabe donde debe instalar Sombrero Rojo Linux. Esto es hecho definiendo montaña apunta para uno o más disco divide en que Sombrero Rojo que Linux se instalará. Usted también puede necesitar crear y/o anular particiones en este momento.



Por favor Note: Si usted no ha planeado todavía que cómo usted preparará sus particiones, por favor se vuelve a Sección 2.8, y revisión todo a a Sección 2.9. Como un mínimo desnudo, usted necesitará una partición de la

raíz apropiadamente-clasificada según tamaño, y una partición del cambalache de por lo menos 16 MB.

Si usted todavía es inseguro sobre cómo preparar sus particiones, por favor refiérase al Apéndice C para más información.

El programa de la instalación entonces los regalos una caja del diálogo que le permite escoger de dos disco que divide herramientas (vea Figura 43). Las dos opciones que usted tiene son:

- Disco de Druid-- Éste es Sombrero Rojo la instalar-tiempo disco dirección utilidad de Linux. Puede crear y puede anular que el disco divide según los requisitos usuario-proporcionados, además de los puntos de la montaña gerente para cada partición.

Fdisk-- Éste es el disco de Linux tradicional que divide herramienta. Mientras es algo más flexible que el Disco Druid, el downside es ese fdisk asume usted tiene un poco de experiencia con disco dividir, y es cómodo con su interface del usuario algo concisa.



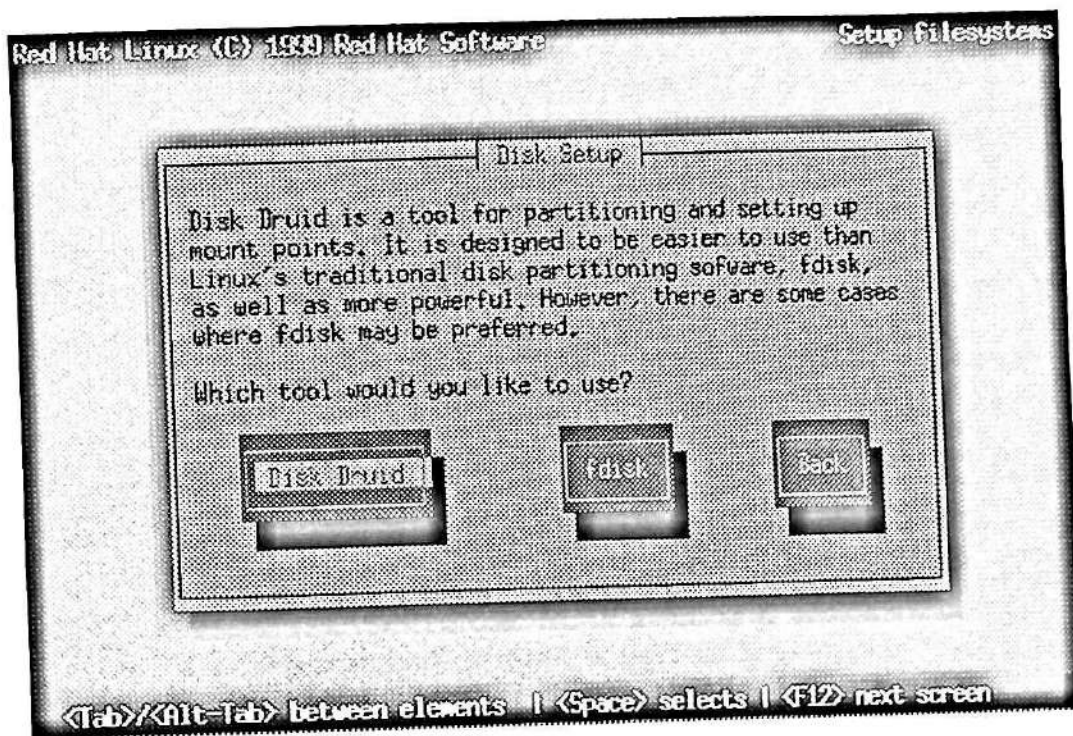


Figura 43: Método de Arreglo del Disco seleccionando

Con la excepción de ciertas situaciones esotéricas, Disco Druid puede manejar los requisitos dividiendo para un Sombrero Rojo típico la instalación de Linux.

[Los Sistemas de SPARC: Note eso hay algunos puntos usted debe ser consciente de si usted decide usar Disco Druid bajo el Sombrero Rojo Linux/SPARC. Por favor refiérase al Apéndice F para más información.]

[Los Sistemas del alfa: Note eso hay algunos puntos usted debe ser consciente de si usted decide usar Disco Druid bajo el Sombrero Rojo Linux/Alpha. Por favor refiérase al Aditamento de Instalación de Alfa para más información.]



Seleccione el disco que divide herramienta que me gustaría usar, y prensa [Entre]. Si usted escoge Disco Druid, continúa leyendo. Si yo prefiriera fdisk del uso, por favor se vuelve a Sección 5.8.3.

3.8.1 Disco usando Druid

Si usted seleccionara Disco Druid, usted se presentará con una pantalla que se parece figura 44. Mientras puede parecer aplastante al principio, realmente no es. revisamos cada uno de Disco las tres secciones de Druid.

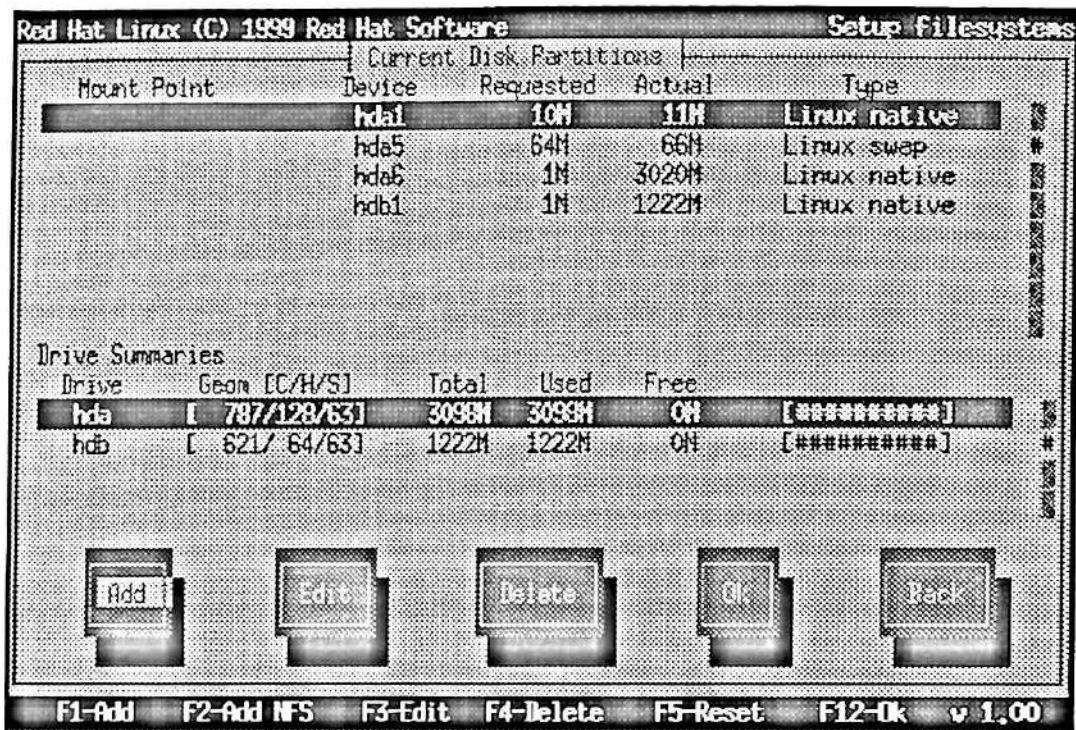


Figura 44: Pantalla Principal del Disco Druid



3.8.1.1 " El Disco Actual de la Sección de Particiones"

Cada línea en el " El Disco Actual de la sección de Particiones" representa una partición del disco. Usted notará que esta sección tiene una barra del pergamino al derecho que medios que podrían haber más particiones que puede desplegarse una vez. Si usted usa el [uparrow] y [downarrow] las llaves, usted puede ver si hay cualquier partición adicional allí. Cada línea en esta sección tiene cinco campos diferentes:

Punto de la montaña-- Este campo indica donde la partición se montará cuando el Sombrero Rojo Linux se instala y corriendo.

Dispositivo-- Este campo despliega el nombre del dispositivo de la partición.

Pedido-- El `` El campo "Requerido" muestra el tamaño mínimo pedido cuando la partición fue definida.

Real-- El `` El campo de "Actual" muestra el espacio asignado a la partición actualmente.

Tipo-- Este campo muestra el tipo de la partición.

Otro Tipo de Partición

-- Cuando usted desfila a través del `` El Disco Actual de la sección de "Partitions", usted podría ver un `` "Unallocated Requested Partitions" titulan barra, seguida por uno o más particiones. Cuando el título implica, éstas son particiones que se han pedido pero, por una razón o otro, no se



ha asignado. Una razón común por tener una partición del unallocated es una falta de espacio libre suficiente por la partición. En todo caso, la razón que la partición permanece que se desplegarán unallocated después del punto de la montaña de la partición.

3.8.1.2 `` La Sección de particiones Summaries"

Cada línea en el `` Maneje la sección de particiones "Summaries" representa un disco duro en su sistema. Cada línea tiene los campos siguientes:

Drive-- Este campo muestra el nombre del dispositivo del disco duro.

Geom [C/H/S]-- Este campo muestra la geometría del disco duro. La geometría consiste en tres números que representan el número de cilindros, cabezas, y sectores como informados por el disco duro.

Total-- El `` el campo de "Total" muestra el espacio disponible total en el disco duro.

Usado-- Este campo muestra cuánto del espacio del disco duro se asigna actualmente a las particiones.

Libre-- El " el campo de Free" muestra cuánto del espacio del disco duro todavía es unallocated.

Obstruya Gráfico-- Este campo presenta una representación visual del espacio usada en el disco duro actualmente. El más la libra firma hay entre las abrazaderas cuadradas, el espacio menos libre hay. En Figura 44, el



gráfico de la barra no muestra ningún espacio libre.

Por favor Note: El " Maneje la sección de Summaries" sólo se despliega para indicar la configuración del disco de su computadora. No se significa ser usado como un medios de especificar la unidad de disco duro designado para una partición dada. Esto se describe más completamente Agregando una Partición después en esta sección.

3.8.1.3 Botones del disco de Druid

Estos botones controlan Disco las acciones de Druid. Ellos se usan agregar y anular particiones, y para cambiar atributos de la partición. Hay además, botones que se usan para aceptar los cambios usted han hecho, o para terminar Disco completamente Druid. Echemos una mirada a cada botón en orden.

Agregue-- El " el botón de Add" se usa para pedir una nueva partición. Cuando seleccionó, una caja del diálogo aparecerá conteniendo campos en los que deben llenarse.

Revise-- El " El botón de Edit" se usa para modificar los atributos de la partición resaltados en actualmente el " El Disco Actual de la sección de Particiones". Seleccionando este botón causarán una caja del diálogo para aparecer. Algunos o todos los campos en el " Revise la Partición"



dialogan la caja puede cambiarse, dependiendo adelante si la información de la partición ya se ha escrito al disco.

Anule-- El `` El botón de Delete" se usa para anular la partición resaltada en actualmente el ``El Disco Actual de la sección de Particiones". Seleccionando este botón causarán una caja del diálogo para aparecer pidiéndole que confirmara la tachadura.

Ok-- El `` Ok" abrochan causas que cualquier cambio hizo a las particiones de su sistema a ser escritas al disco. Le pedirán que confirme sus cambios antes del Disco Druid vuelve a escribir su table(s de partición de disco duro). además, cualquier montaña apunta usted ha definido se pasa al

programa de la instalación, y será usado en el futuro por su Sombrero Rojo el sistema de Linux para definir el esquema del filesystem.

Atrás-- Este botón causa Disco Druid para abortar sin ahorrar cualquier cambio usted ha hecho. Cuando este botón se selecciona, el programa de la instalación lo devolverá a la pantalla anterior, así que usted puede volver a empezar.

3.8.1.4 Función hábil Codificada

Mientras hay que algunos solapan entre el Disco los botones de Druid y las llaves de las funciones disponibles, hay dos llaves de la función que no tienen ningún botón correspondiente:



- [F2] (Agregue NFS)-- Esta llave de la función se usa para agregar un filesystem leer-sólo NFS-servidos al juego de puntos de la montaña en su Sombrero Rojo el sistema de

Linux. Cuando seleccionó, una caja del diálogo aparecerá conteniendo campos en los que deben llenarse.

- [F5] (Restablezca)--Esta llave de la función se usa para desechar todos los cambios usted puede haber hecho mientras en Disco Druid, y devuelve la lista de particiones a aquéllos leídos del table(s de la partición) en su disk(s duro). Cuando seleccionó, le pedirán que confirme si usted quiere los cambios desechados o no. Nota que cualquier montaña lo apunta ha especificado se perderá, y necesitará ser vuelto a entrar.

Por favor Note: Usted necesitará dedicar una partición por lo menos al Sombrero Rojo Linux, y opcionalmente más. Esto se discute más completamente en Sección 2.8.5. Ahora veamos cómo el Disco Druid es acostumbrado a poner particiones despiertas para su Sombrero Rojo el sistema de Linux.



3.8.1.5 Agregar una Partición

Para agregar una nueva partición, seleccione el Agregue botón, y prensa [el Espacio] o [Entre]. Una caja del diálogo tituló "Edite la Nueva Partición" aparecerá (vea Figura 45). contiene los campos siguientes

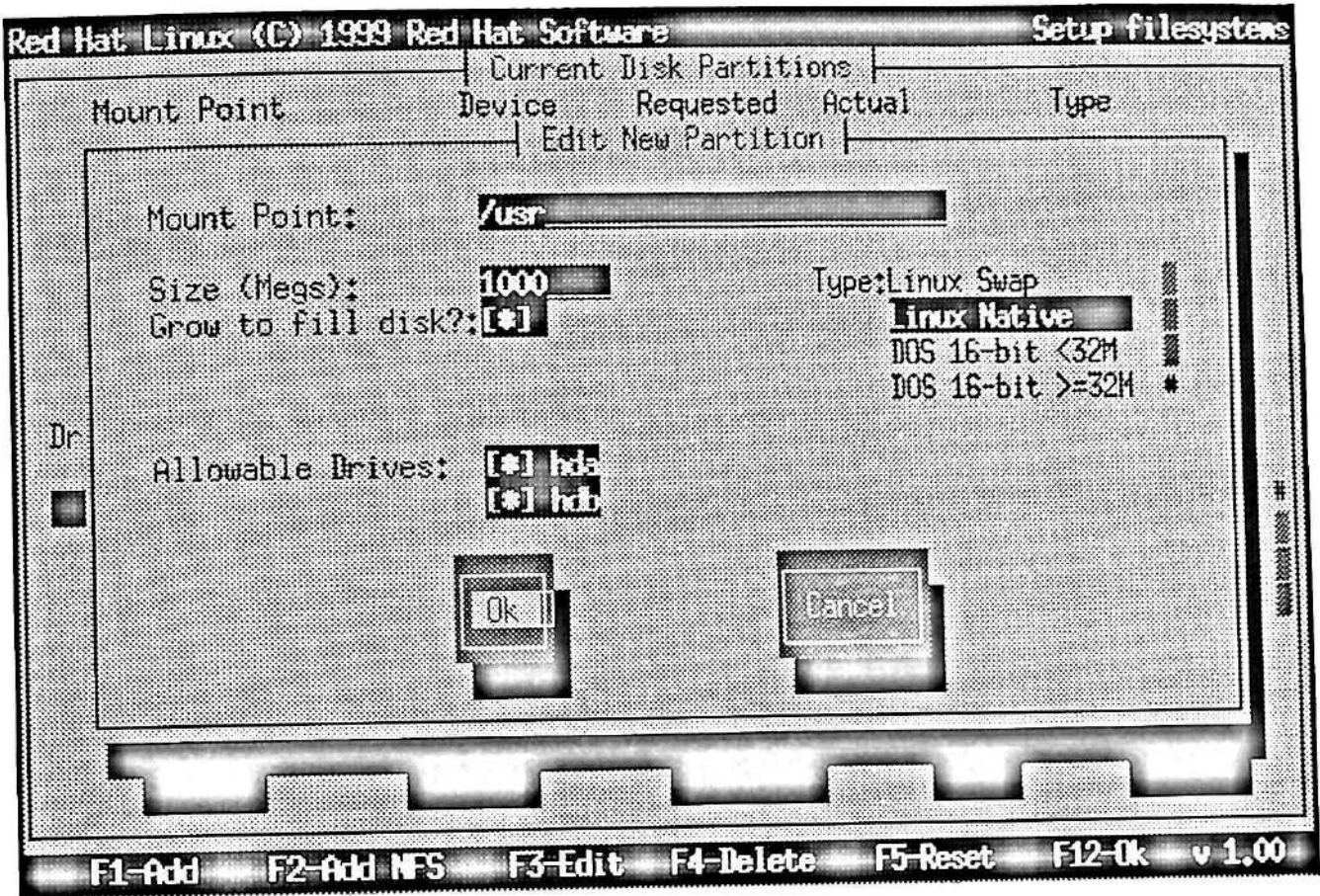


Figura 45: Creando una Nueva Partición

- Size según tamaño (Megs)-- En este campo, entre en el tamaño (en megabytes) de la partición. Note que este campo empieza con un "1" en



él, significando que a menos que usted lo cambia, usted terminará con una 1 partición de MB. Anúlelo usando el [el Retroceso] importante, y entra en el tamaño de la partición deseado.

- ¿Growable? -- Esta caja del cheque indica si el tamaño usted entró en el campo anterior será considerado el tamaño exacto de la partición, o su tamaño mínimo. Prensa [el Espacio] para verificar y uncheck la caja. Cuando verificó, la partición crecerá llenar todo el espacio disponible en el disco duro. En este caso, el tamaño de la partición extenderá y

acortará como otras particiones se modifica. Nota que usted puede hacer más de un growable de la partición; si usted hace así, el espacio libre adicional se compartirá entre todas las particiones del growable.

- Type-- Este campo contiene una lista de tipos de la partición diferentes. Seleccione el tipo de la partición apropiado usando el [\uparrow] y [\downarrow] las llaves.
- Paseos Aceptables-- Este campo contiene una lista de los disco duro instalada en su sistema, con una caja del cheque para cada uno. Si la caja de un disco duro se verifica, entonces esta partición puede crearse en ese disco duro. Si la caja no se verifica, entonces la partición nunca se creará en ese disco duro. Usando escenas de caja de cheque diferentes, usted puede dirigir Disco Druid para poner particiones cuando usted ve ataque, o permitió Disco que Druid deciden donde las particiones deben ir.
- Ok-- Seleccione este botón y prensa [el Espacio] cuando usted está satisfecho con las escenas de la partición, y desea crearlo.



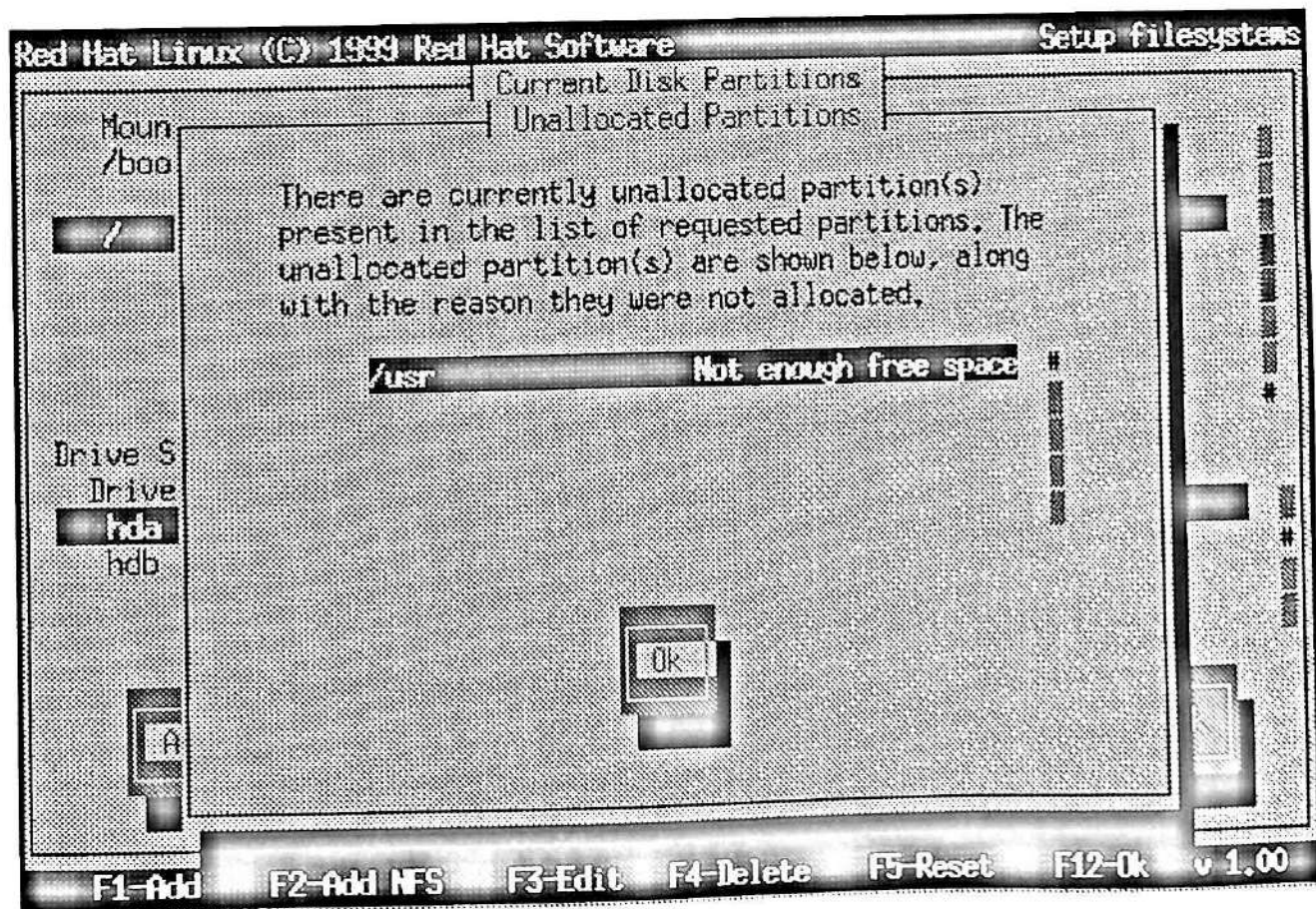
-
- Cancelar-- Seleccione este botón y prensa [el Espacio] cuando usted no quiere crear la partición.

3.8.2 problemas al Agregar una Partición

Por favor Note: Si usted está teniendo problemas que preparan sus particiones, por favor refiérase al Apéndice C para más información.

Si usted intenta agregar una partición y Disco el Druid no puede llevar a cabo su demanda, usted verá un diálogo embalar como el uno en Figura 46. En la caja se lista cualquier partición que es actualmente unallocated, junto con la razón ellos no podrían asignarse.

Seleccione los Ok abrochan, y presiona [la barra Espaciadora] para continuar. Nota que la partición (s del unallocated) también se despliega en Disco la pantalla principal de Druid (aunque usted puede tener que desfilarse el " El Disco Actual de la sección de Particiones" para verlos).



acortará como otras particiones se modifica. Nota que usted puede hacer más de un growable de la partición; si usted hace así, el espacio libre adicional se compartirá entre todas las particiones del growable.

- **Type**-- Este campo contiene una lista de tipos de la partición diferentes. Seleccione el tipo de la partición apropiado usando el [uparrow] y [downarrow] las llaves.
- **Paseos Aceptables**-- Este campo contiene una lista de los disco duro instalada en su sistema, con una caja del cheque para cada uno. Si la caja de un disco duro se verifica, entonces esta partición puede crearse en ese disco duro. Si la caja no se verifica, entonces la partición nunca se creará en ese disco duro. Usando escenas de caja de cheque diferentes, usted puede dirigir Disco Druid para poner particiones cuando usted ve ataque, o permitió Disco que Druid deciden donde las particiones deben ir.
- **Ok**-- Seleccione este botón y prensa [el Espacio] cuando usted está satisfecho con las escenas de la partición, y desea crearlo.



-
- **Cancelar**-- Seleccione este botón y prensa [el Espacio] cuando usted no quiere crear la partición.

3.8.2 problemas al Agregar una Partición

Por favor Note: Si usted está teniendo problemas que preparan sus particiones, por favor refiérase al Apéndice C para más información.

Si usted intenta agregar una partición y Disco el Druid no puede llevar a cabo su demanda, usted verá un diálogo embalar como el uno en Figura 46. En la caja se lista cualquier partición que es actualmente unallocated, junto con la razón ellos no podrían asignarse.

Point" (similar al uno en Figura 51). En esta caja del diálogo usted necesitará entrar en el NFS servidor nombre, el camino al filesystem exportado, y la montaña apunta para el filesystem. Seleccione el Ok o botón de la Cancelación como apropiado, y prensa [el Espacio].



3.8.2.4 Encima de arranque

Si me gustara abandonar cualquier cambio que usted ha hecho mientras en Disco Druid, y usaría más bien en cambio fdisk, usted puede seleccionar el botón de la Parte de atrás, y prensa [el Espacio]. Si usted quiere continuar usando Disco Druid, pero gustaría volver a empezar, prensa [F5], y Disco que Druid se restablecerá a su estado inicial.

3.8.2.5 Cuando Usted Termina...

Una vez usted ha terminado configurando particiones y entrando en montaña apunta, su pantalla debe parecerse algo el uno en Figura 47. seleccione Ok, y prensiona [la barra espaciadora]. Entonces se vuelve a Sección 4.8.



Red Hat Linux (C) 1999 Red Hat Software Setup filesystems

Current Disk Partitions				
Mount Point	Device	Requested	Actual	Type
/boot	hda1	10M	11M	Linux native
	hda5	64M	66M	Linux swap
/	hda6	1M	3020M	Linux native
/usr	hdb1	1M	1222M	Linux native

Drive Summaries

Drive	Geom [C/H/S]	Total	Used	Free	
hda	[787/128/63]	3098M	3098M	0M	[#####]
hdb	[621/ 64/63]	1222M	1222M	0M	[#####]

Add

Edit

Delete

Ok

Back

F1-Add F2-Add NFS F3-Edit F4-Delete F5-Reset F12-Ok v 1.00

Figura 47: Las particiones y Puntos Definidos de la Montaña



3.8.3 Usando fdisk

Si yo prefiriera fdisk del uso para manejar particiones, ésta es la sección para usted. Una vez usted ha seleccionado fdisk, usted se presentará con una caja del diálogo titulada " la Partición Disks" (vea Figura 48). En esta caja una lista de cada disco está en su computadora. Mueva el momento culminante al disco que me gustaría dividir, seleccione Revise, y prensa [el Espacio]. Usted entrará en fdisk entonces y puede dividir el disco que usted seleccionó. Repita este proceso para cada disco que usted quiere dividir. Cuando usted se hace, seleccione " DONE "

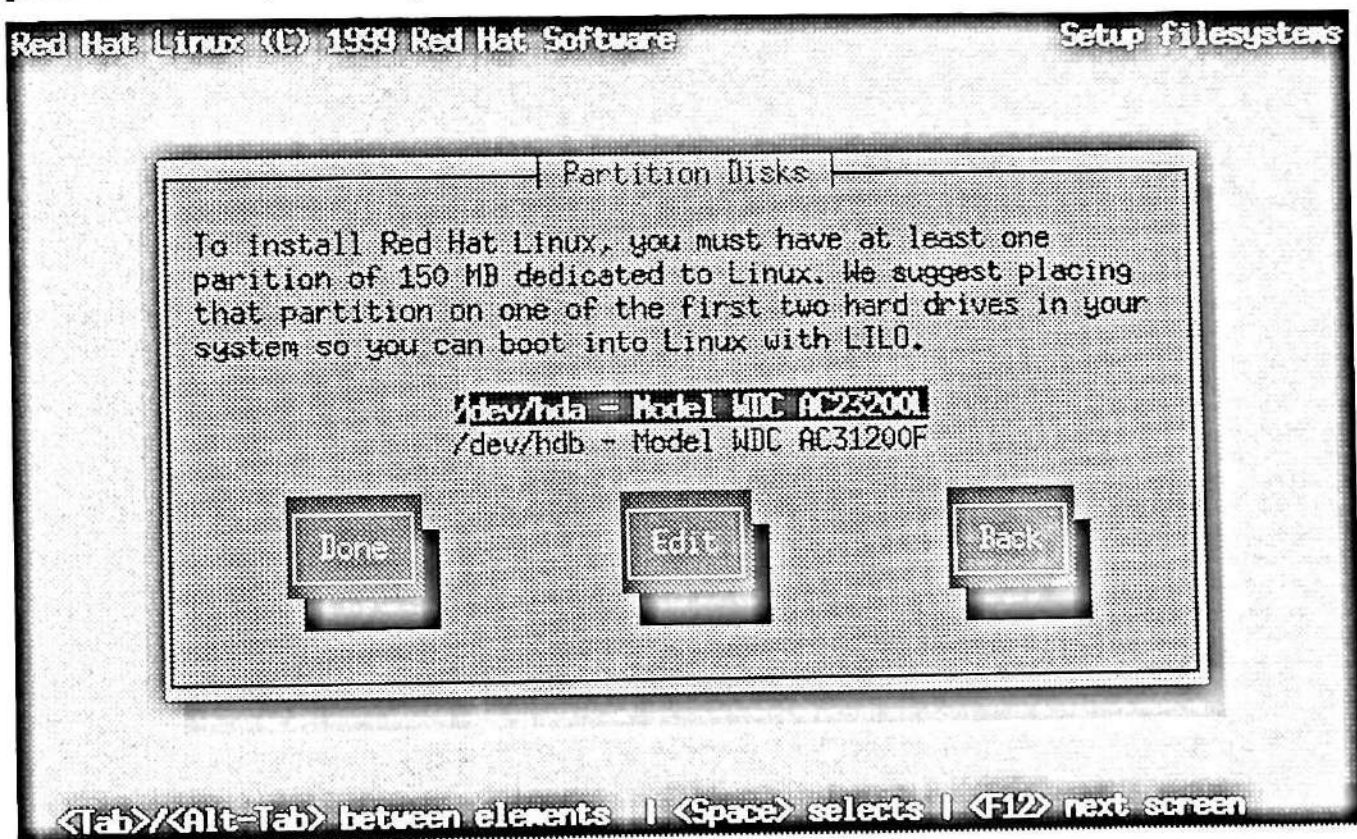


Figura 48: Seleccionando un Disco por Dividir



3.8.3.1 Apreciación global de fdisk

El fdisk incluye los online ayudan que es conciso pero útil. Aquí está unas puntas:

- El orden para ayuda es m.
- para listar la mesa de la partición actual, use los p ordenan (vea Figura 49).

- Para agregar una nueva partición, use **n**.
- El **fdisk** de Linux crea particiones de tipo por defecto Linux nativo. Cuando usted crea una partición del cambalache, no se olvida de cambiarlo para teclear Linux cambalachee usando el orden de **t**. El valor para el Linux Swap que el tipo es **82**. Para otros tipos de la partición, use los **l** ordenan para ver una lista de tipos de la partición y valores.
- Linux permite a cuatro (4) particiones en un disco. Si usted desea crear más de eso, uno (y sólo uno) de los cuatro una partición extendida que actúa como un recipiente para uno o las particiones más lógicas puede ser. Puesto que actúa como un recipiente, la partición extendida debe ser por lo menos tan grande como el tamaño total de todas las particiones lógicas que es contener.



-
- Es una idea buena para escribir abajo que las particiones (ej., `/dev/hda2`) se significa para que el filesystems (ej., `/usr`) cuando usted crea cada uno.

Por favor Note: Ninguno de los cambios que usted hace al efecto de la toma hasta que usted excepto ellos y **fdisk** de la salida que usan el orden de **w**. Usted puede dejar **fdisk** en cualquier momento sin los cambios salvadores usando el orden de **q**.

```
This is the fdisk program for partitioning your drive. It is running
on /dev/hda.
```

```
Command (m for help): p
```

```
Disk /tmp/hda: 128 heads, 63 sectors, 620 cylinders
Units = cylinders of 8064 * 512 bytes
```

Device	Boot	Begin	Start	End	Blocks	Id	System
/tmp/hda1		1	1	21	84640+	83	Linux native
/tmp/hda2		22	22	148	512064	83	Linux native
/tmp/hda3		149	149	620	1903104	5	Extended
/tmp/hda5		149	149	275	512032+	83	Linux native
/tmp/hda6		276	276	402	512032+	83	Linux native
/tmp/hda7		403	403	419	68512+	82	Linux swap
/tmp/hda8		420	420	620	810400+	83	Linux native

```
Command (m for help):
```

Figura 49: Prueba Rendimiento del fdisk



3.8.3.2 que cambian la Mesa de la Partición

Cuando usted se termina dividiendo sus discos, prensa **Done**, usted puede ver un mensaje que indica que las necesidades de programa de instalación al reboot. Ésta persigue una ocurrencia normal cambiando los datos de la partición de un disco; normalmente pasa si usted creó, cambió, o anuló cualquier partición extendida. Después de que usted aprieta **Ok**, su máquina lega reboot. Siga la misma instalación camina usted hizo hasta Dividir Discos; entonces simplemente escoja **Done**.

3.8.4 Configuración de Filesystem

La próxima caja del diálogo contiene que una lista de todo el disco divide con filesystems legibles por el Sombrero Rojo de Linux, incluso las particiones para MS-DOS o Windows. Esto le da la oportunidad de asignar estas particiones a las partes diferentes de su Sombrero Rojo el filesystem de Linux. Se montarán las particiones que usted asigna automáticamente cuando su Sombrero Rojo las Linux sistema botas. Seleccione la partición usted desea asignar y apretar [Entre] (o escoge Revise); entonces entre en el punto de la montaña para esa partición, ej., /usr (vea Figura 50).



Red Hat Linux (C) 1999 Red Hat Software Setup filesystems

Mount Point	Device	Requested	Actual	Type
	hda1	10M	11M	Linux native
	hda5	64M	66M	Linux swap
	hda6	1M	3020M	Linux native
	hdb1	1M	1222M	Linux native

Drive Summaries

Drive	Geom [C/H/S]	Total	Used	Free	
hda	[787/128/63]	3098M	3098M	0M	[#####]
hdb	[621/ 64/63]	1222M	1222M	0M	[#####]

Edit Delete OK Back

F2-Add NFS F3-Edit F4-Delete F12-Ok v 1.00

Figura 50: Configuración de Filesystem

Si usted está realizando una versión revisada, el programa de la instalación intenta encontrar su partición de la raíz automáticamente; si hace, obtiene toda esta información automáticamente, y sigue al próximo paso.



3.8.4.1 Agregan una Montaña de NFS

Sombrero rojo Linux también le permite volúmenes de NFS cuando sus botas del sistema; esto permite que el directorio obliga a refugiarse en un árbol que es compartido por una red. Para hacer así, prensa [F2]. Si usted no ha seleccionado un método de la instalación red-relacionado, usted se presentará con varios dialogos acerca de las cajas de la configuración de la red (se vuelve a Sección 5.1.2 para más información). Rellénelos apropiadamente. Usted verá una caja del diálogo titulada entonces " Revise Punto de Montaña de Red. " Entre en el hostname del servidor de NFS, el camino al volumen de NFS, y el punto de la montaña local para ese volumen (vea Figura 51).

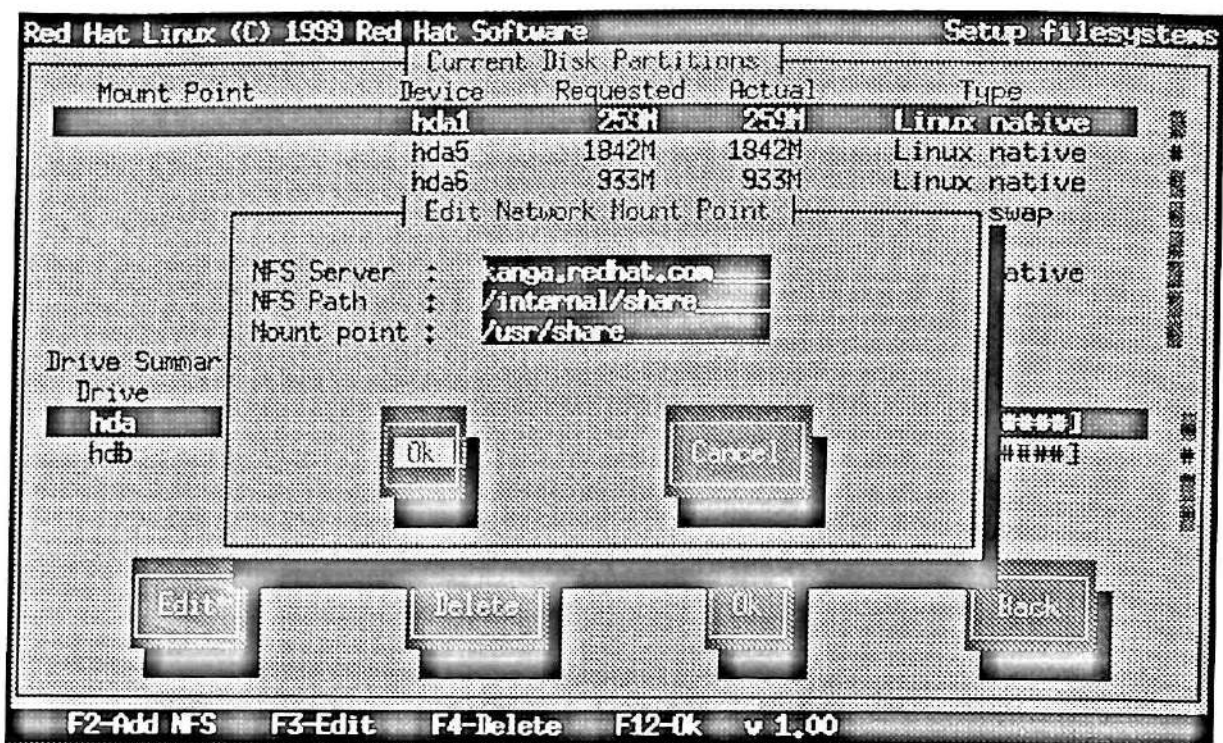


Figura 51: Agregando una Montaña de NFS



3.9 Espacio del inicio del swap

Después de que usted ha creado particiones para el Sombrero Rojo Linux, el programa de la instalación busca particiones del cambalache (vea Figura 52). Si encuentra cualquiera, pregunta si usted quiere inicializarlos. Seleccione la partición (s) usted desea inicializar como espacio del cambalache que usa [el Espacio]; si usted desea verificar las particiones para los bloques malos, asegúrese el Cheque para los bloques malos durante la caja del formato se verifica. Escoja Ok, y presiona [la barra Espaciadora].

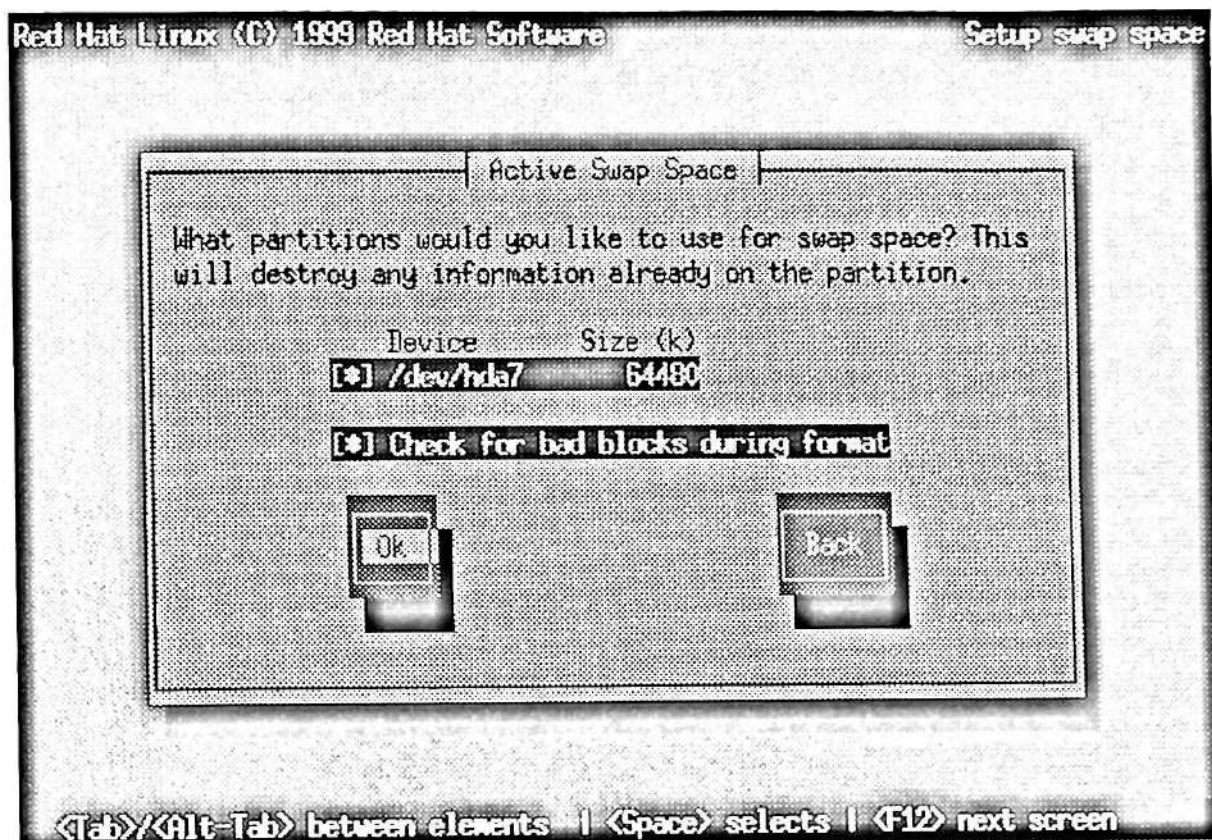


Figura 52: Espacio del inicio del Swap



Si el programa de la instalación no puede encontrar una partición del cambalache y usted es seguro existe, asegúrese usted ha puesto el tipo de la partición al cambalache de Linux; vea Sección 5.8 para información adelante cómo esto se hace con Disco Druid o fdisk.

3.10 Formato de la Particion

Los próximos regalos de caja de diálogo en una lista de particiones para estructurar (vea Figura 53). Todos crearon recientemente deben estructurarse particiones. Además, cualquiera existiendo particiones que ya contienen datos viejos usted la necesidad deben estructurarse. Sin embargo, no deben estructurarse particiones como /home o /usr/local si ellos contienen datos que usted desea

guardar. Seleccione cada partición para estructurar y prensa [el Espacio]. Si usted desea verificar para los bloques malos mientras estructurando cada filesystem, Cheque selecto para los bloques malos durante el formato. Ok selecto, y prensa [el Espacio].

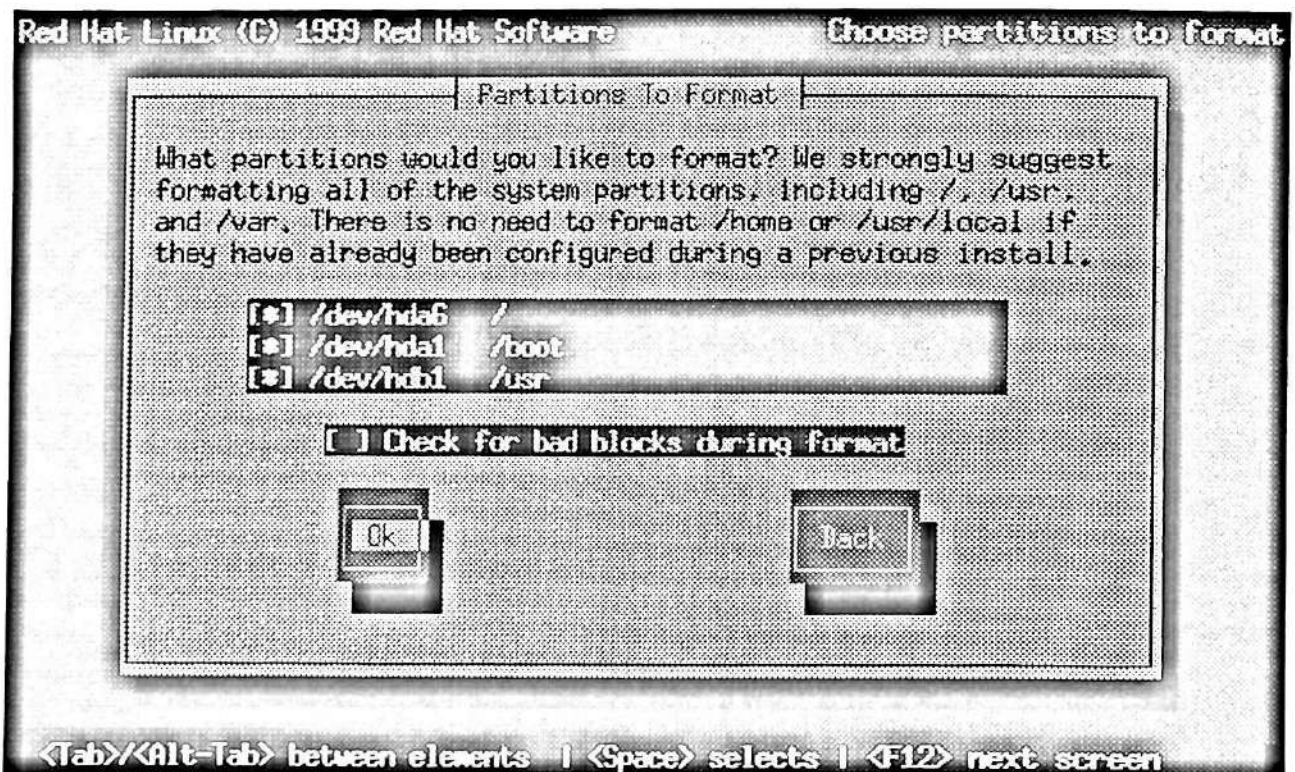


Figura 53: Estructurando Particiones

3.11 Instalando y seleccionando Paquetes

Después de que sus particiones se han configurado y se han seleccionado por estructurar, usted está listo seleccionar paquetes para la instalación. Usted puede seleccionar

componentes que los paquetes de grupo juntos según la función, paquetes individuales, o una combinación de los dos.

3.11.1 Componentes seleccionando

Los componentes se agrupan paquetes según la funcionalidad que ellos proporcionan. Por ejemplo, Desarrollo de C, Workstation Conectado una red de computadoras, o Servidor de



Tejido. Seleccione cada componente usted desea instalar y apretar [el Espacio].
Seleccionando

Todo (qué puede encontrarse al final de la lista del componente) instala todos los paquetes incluidos con Sombrero Rojo Linux (vea Figura 54). Seleccionando cada paquete requerirán cerca de 1 CALESA de espacio del disco libre.

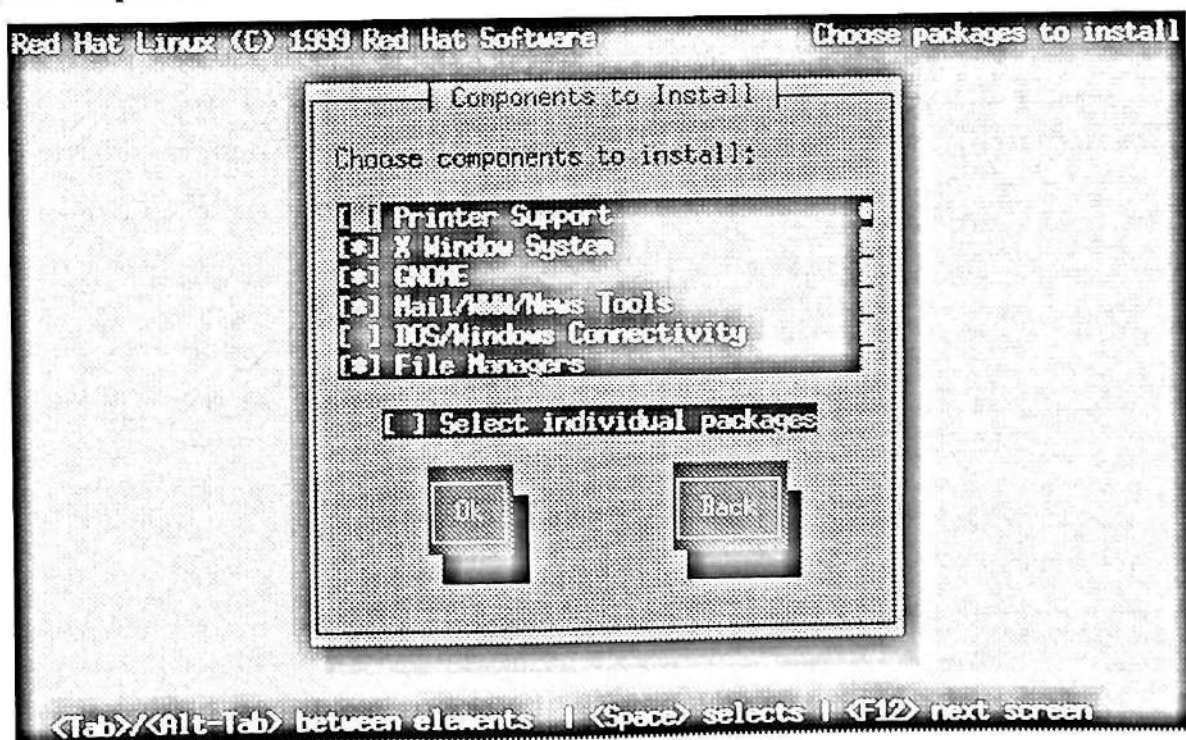


Figura 54: Seleccionando Componentes del Sistema

Si usted desea seleccionar o deseleccionar los paquetes individuales, verifique los paquetes individuales Selectos que verifican la caja.



3.11.2 Seleccionando Paquetes Individuales

Después de seleccionar los componentes usted instalar desean, usted puede seleccionar o deselect los paquetes individuales. Los regalos de programa de instalación que una lista del paquete se agrupa disponible; usando la flecha codifica, seleccione un grupo para examinar y apretar [Entre] o [el Espacio]. Los regalos de programa de instalación una lista de los paquetes en ese grupo que usted puede seleccionar o el deselect usando la flecha codifica para resaltar un paquete, y apretando [el Espacio] (vea Figura 55).

Por favor Note: Algunos paquetes (como el grano y ciertas bibliotecas) se requiere para cada Sombrero Rojo el sistema de Linux y no está disponible seleccionar o deselect.

3.11.2.1 Llaves rápidas

- [o]--las muestras que por lo menos se ha seleccionado uno de los paquetes en ese grupo del componente.
- [*]--muestras que se han seleccionado todos los paquetes de un grupo del componente.
- [--]--quita todos los paquetes en un grupo del componente.
- [*]--selecciona todos los paquetes en un grupo del componente.



Por favor Note: En la esquina diestra superior de la pantalla usted verá el tamaño del sistema aproximado de los componentes que usted ha seleccionado para instalar.

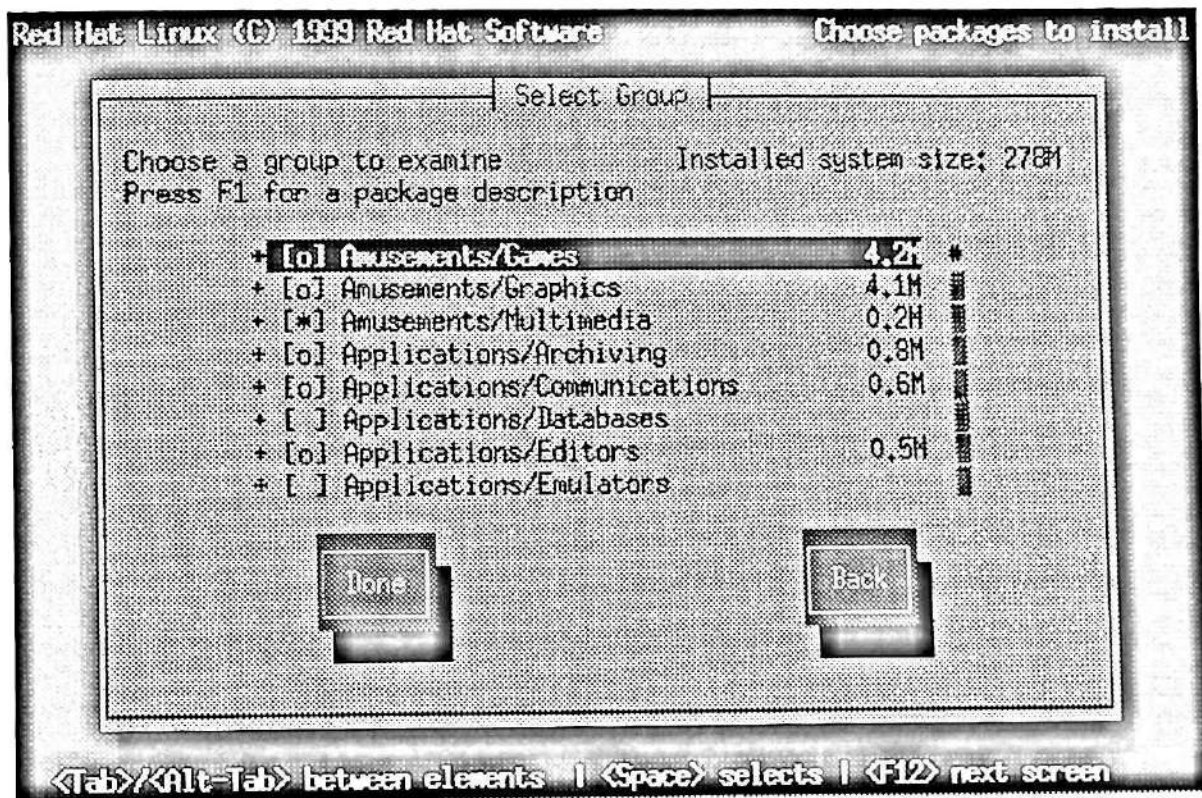


Figura 55: Seleccionando Paquetes



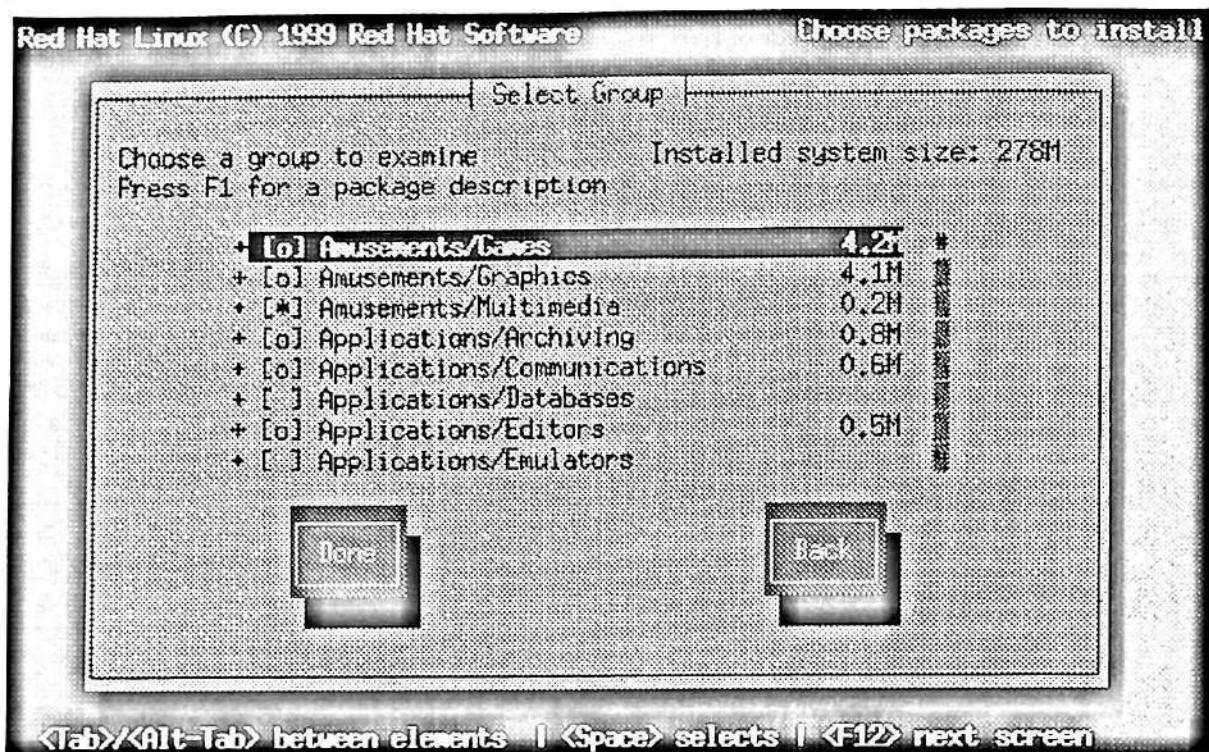


Figura 56: Seleccionando Paquetes

Cuando usted que selecciona paquetes individuales se termina, la prensa Ok en la caja del diálogo De grupo Selecta.

3.11.2.2 I consiguiendo Información sobre un Paquete

Usted puede ver una descripción detallada del paquete actualmente resaltado apretando [F1]. UNA caja del diálogo aparecerá conteniendo una descripción del paquete. Usted puede usar la flecha codifica para desfilas a través de la descripción si hay más de puede encajar en la pantalla. Cuando usted que lee la descripción se hace, la prensa Ok, y la caja



desaparecerá. Usted puede continuar seleccionando paquetes entonces (y viendo sus descripciones).

Por favor Note: Si prefirierE leído las descripciones del paquete en papel, por favor se vuelve al Apéndice D.

3.11.3 Dependencias del Paquete

Muchos software empaqueta para trabajar correctamente, dependa de otros paquetes del software o bibliotecas que deben instalarse en su sistema. Por ejemplo, muchas de las Sombrero sistema administración herramientas Rojas gráficas requieren la pitón y paquetes del pythonlib. Para asegurarse su sistema tiene todos los paquetes que necesita para ser Sombrero totalmente funcional, Rojo que Linux verifica éstos empaquetan dependencias cada tiempo usted instala o quita paquetes del software.

Después de que usted ha terminado seleccionando paquetes para instalar, los cheques de programa de instalación la lista de paquetes seleccionados para las dependencias. Si cualquier paquete requiere otro paquete que usted no ha seleccionado para instalar, el programa presenta una lista de estas dependencias irresolutas y le da la oportunidad de resolverse los (vea Figura 57). Si usted simplemente la prensa Ok, el programa se los resolverá automáticamente agregando todos requeridos paquetes a la lista de paquetes seleccionados.



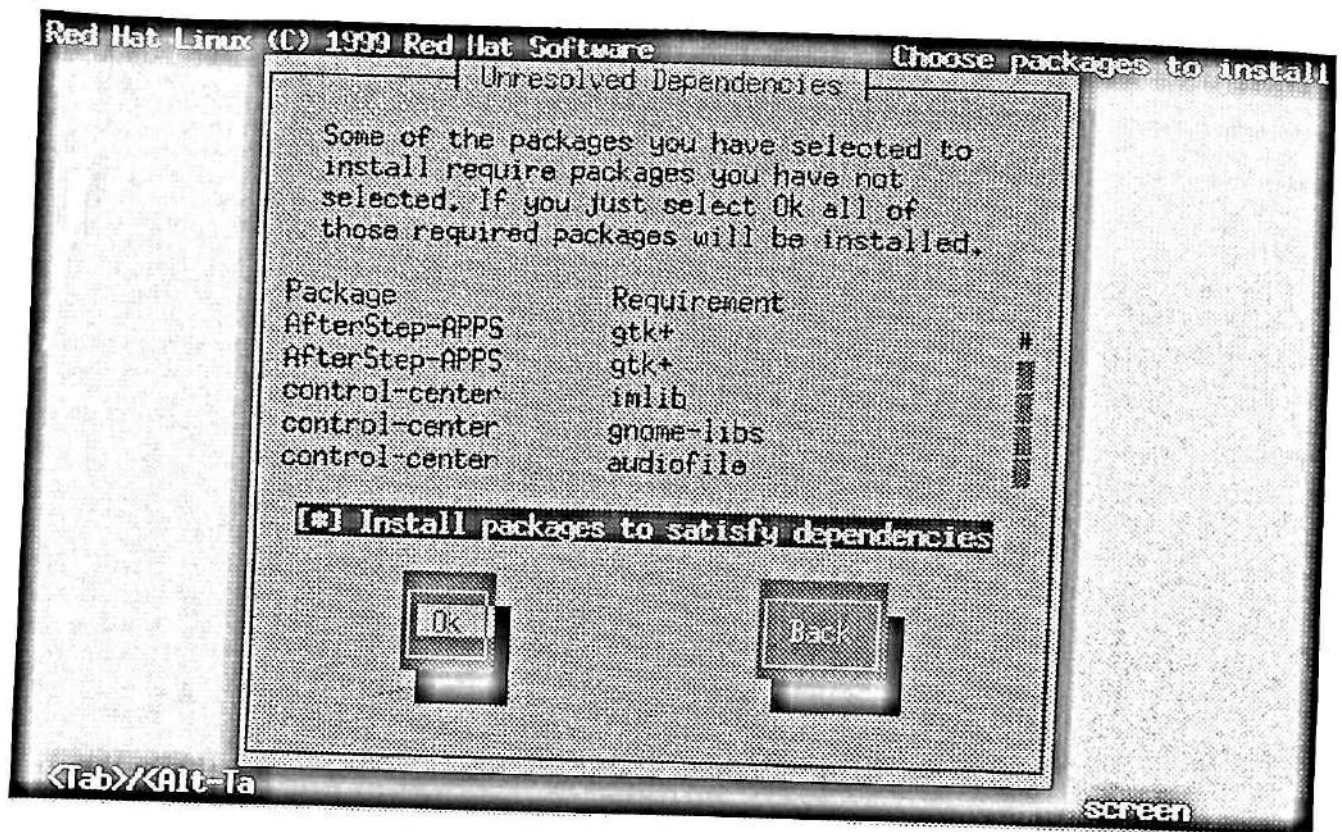


Figura 57: Dependencias irresolutas

3.11.4 Instalación del paquete

Después de que todas las dependencias del paquete han estado resueltas, los regalos de programa de instalación una caja del diálogo que le dice que un archivo del leño que contiene una lista de todos los paquetes instaló se escribirá a `/tmp/install.log` en su Sombrero Rojo el sistema de Linux. Ok selecto y prensa [el Espacio] para continuar. A estas alturas, el programa de la instalación estructurará cada partición que usted seleccionó por estructurar. Esto puede tomar varios minutos (y



tomará aun más largo si usted dirigió el programa de la instalación para verificar para los bloques malos).

Una vez todas las particiones se han estructurado, el programa de la instalación empieza a instalar paquetes. Una ventana titulada "Install Status" se despliega con la información siguiente:

Paquete-- El nombre del paquete a actualmente instalándose.

Tamaño-- El tamaño del paquete (en kilobytes).

Resumen-- Una descripción corta del paquete.

Empaquete Barra de Progreso de Instalación--UNA barra que muestra cómo completo la instalación del paquete actual es.

Sección de la estadística-- Esta sección tiene tres filas etiquetadas "Total ", "Completed" and "Remaining " Cuando usted podría suponer, estas filas contienen estadísticas en el número total de paquetes que se instalarán, estadísticas en el número de paquetes que se han instalado completamente, y estadísticas en los paquetes que no se han instalado todavía. La información rastreada en estas tres filas incluye:

Paquetes-- El número de paquetes.

Bytes-- El tamaño.

Tiempo-- La cantidad de tiempo.

Barra de Progreso global-- Esta barra cambia exhibición colorida cómo cerca de la realización la instalación entera está.



Por favor Note: Si usted está haciendo un FTP o instalación de HTTP, una caja del mensaje hará estallar a como cada paquete se recupera del sitio.

No hay nada a estas alturas para usted hacer hasta todos los paquetes se ha instalado. Qué rápidamente esto pasa depende del número de paquetes que usted ha seleccionado, y la velocidad de su computadora. Una vez todos los paquetes se han instalado, por favor vuélvase a Capítulo 6 para terminar su instalación de Sombrero Rojo Linux.

Capítulo 4

¿Como terminar la Instalación?

4.1 ¿Como Configurar el Ratón?

Luego, su sistema se sondeará para encontrar un ratón. Algunos ratones pueden descubrirse automáticamente; en este caso, una caja del diálogo se despliega mostrando el puerto en el que el ratón fue encontrado. Pueden pedirle entonces que dé información adicional, como si usted tiene un ratón del dos-botón, y gustaría lo para emular un ratón del tres-botón. Haga las selecciones apropiadas, y continúa a la próxima sección.

Más normalmente, usted verá una pantalla similar al uno en Figura 58.

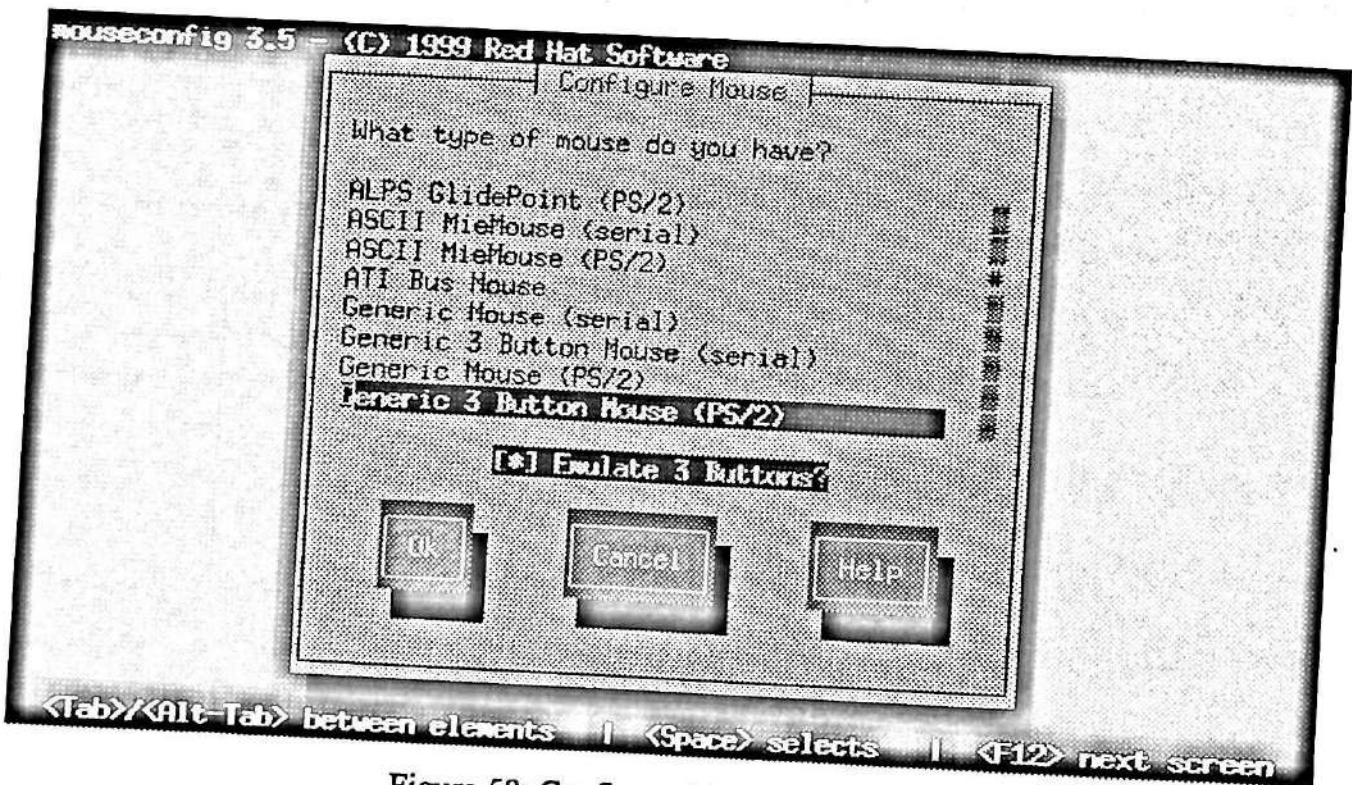


Figura 58: Configuración del Ratón

Más normalmente, usted verá una pantalla similar al uno en Figura 58.

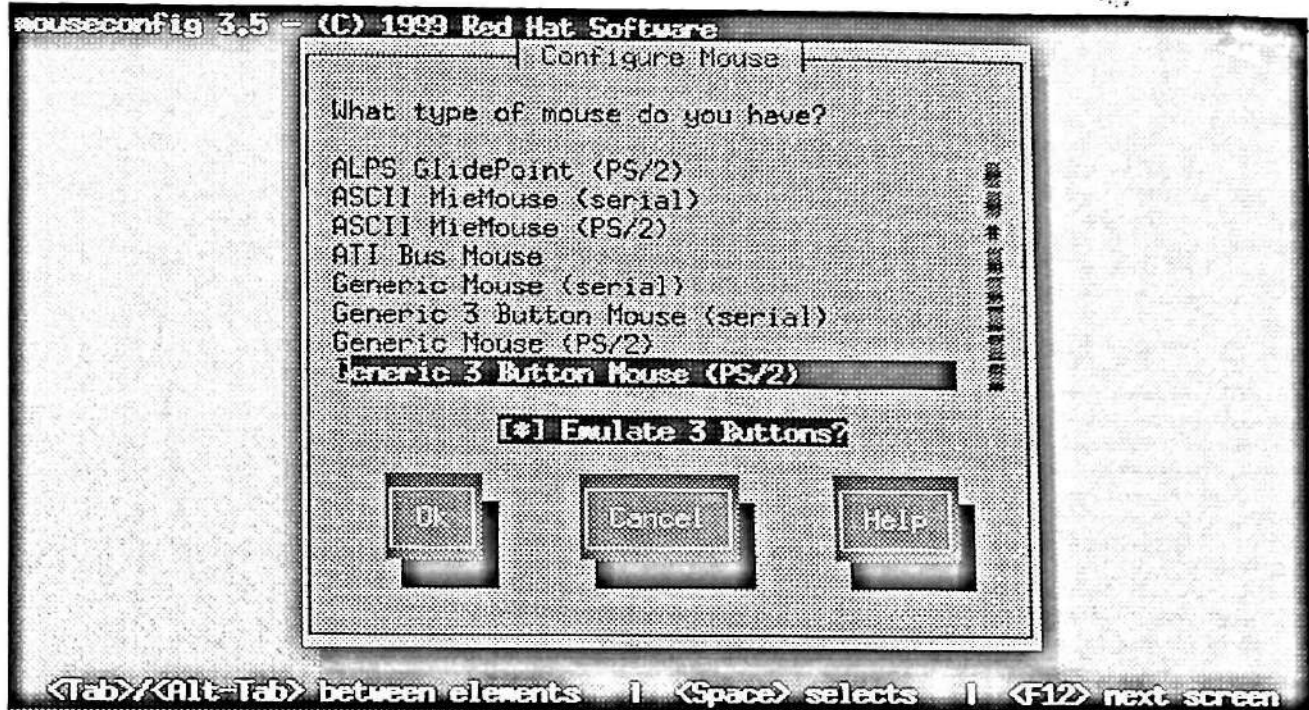


Figura 58: Configuración del Ratón



El programa de la instalación `` se resaltarán guess" más buenos acerca del tipo del ratón de su sistema. Si el tipo del ratón no es exacto, use el [\uparrow] y [\downarrow] las llaves para desfilas a través de los tipos del ratón diferentes. En general, usted debe acostumbrar el acercamiento siguiente a seleccionar el tipo del ratón de su sistema:

- Si usted encuentra un fósforo exacto para su ratón en la lista, resalte esa entrada.
- Si usted encuentra un ratón que usted tiene certain3 años es compatible con su ratón, resalte esa entrada.
- Otherwise, seleccione uno de las entradas Genéricas, basado en el número de su ratón de botones, y su interface. Para determinar la interface de su ratón, sigue el cable del ratón atrás a donde tapa en su sistema. Si el conector al final del cable del ratón tapa en un conector rectangular, usted tiene un ratón de serie. Por otro lado, si el conector es redondo, usted tiene un PS/2 ratón. Si usted está instalando

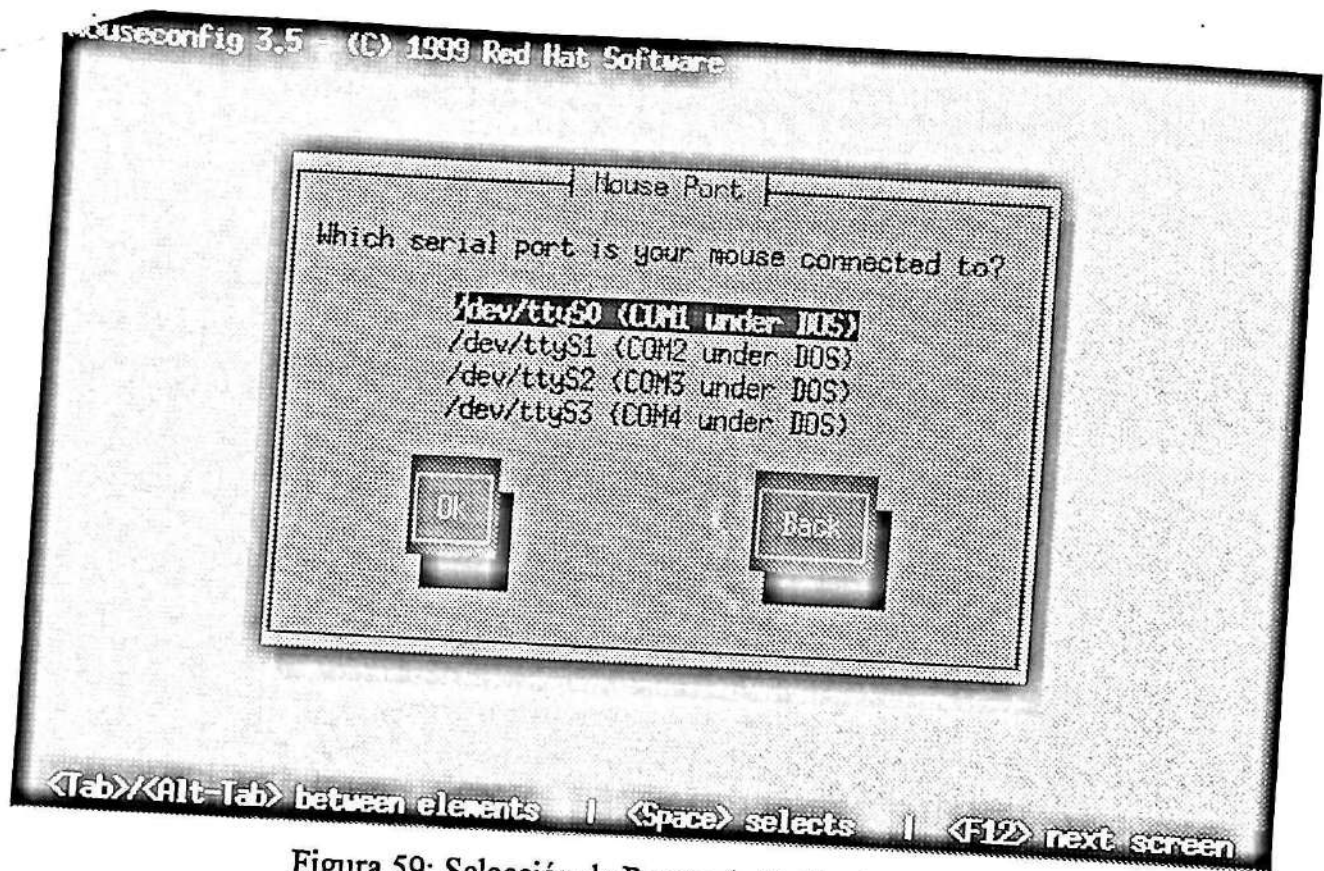


Figura 59: Selección de Puerto de Ratón de serie

Si usted desea cambiar su configuración del ratón que después de que usted se ha calzado las botas su Sombrero Rojo el sistema de Linux, usted puede usar el orden de `/usr/sbin/mouseconfig`.

Si desea configurar su ratón como un ratón zurdo, usted puede restablecer el orden de los botones del ratón. Esto puede hacerse después de que usted se ha calzado las botas su Sombrero Rojo el sistema de Linux, tecleando `gpm -B 321`.



4.2 que configuran Conectando una red de computadoras

Luego, el programa de la instalación le da una oportunidad de configurar (o reconfigure) conectando una red de computadoras. Si usted está instalando de CD-ROM o de un disco duro local, el programa de la instalación pregunta si usted quiere configurar conectando una red de computadoras. Si usted escoge No, su Sombrero Rojo el sistema de Linux será

Si usted desea cambiar su configuración del ratón que después de que usted se ha calzado las botas su Sombrero Rojo el sistema de Linux, usted puede usar el orden de `/usr/sbin/mouseconfig`.

Si desea configurar su ratón como un ratón zurdo, usted puede restablecer el orden de los botones del ratón. Esto puede hacerse después de que usted se ha calzado las botas su Sombrero Rojo el sistema de Linux, tecleando `gpm -B 321`.



4.2 que configuran Conectando una red de computadoras

Luego, el programa de la instalación le da una oportunidad de configurar (o reconfigure) conectando una red de computadoras. Si usted está instalando de CD-ROM o de un disco duro local, el programa de la instalación pregunta si usted quiere configurar conectando una red de computadoras. Si usted escoge No, su Sombrero Rojo el sistema de Linux será un workstation del standalone. Si usted escoge Sí, usted puede configurar conectando una red de computadoras como describió debajo.

Si usted está instalando vía los medios de comunicación de la red que usted ya ha entrado en información de la gestión de redes temporal que se usó durante la instalación. El instale ofertas del programa usted tres opciones (vea la Figura 60 y 61):

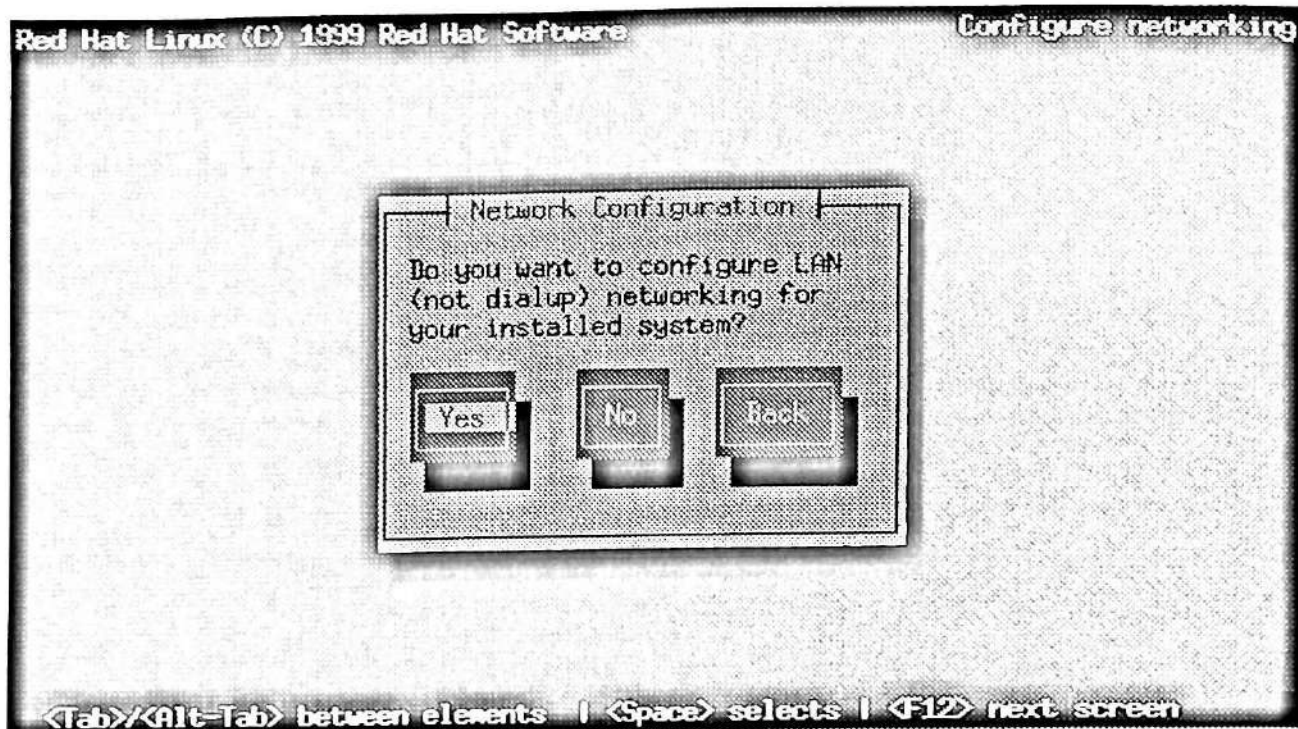


Figura 60: Opciones de Configuración de red-- Locales Instalan los Medios de comunicación



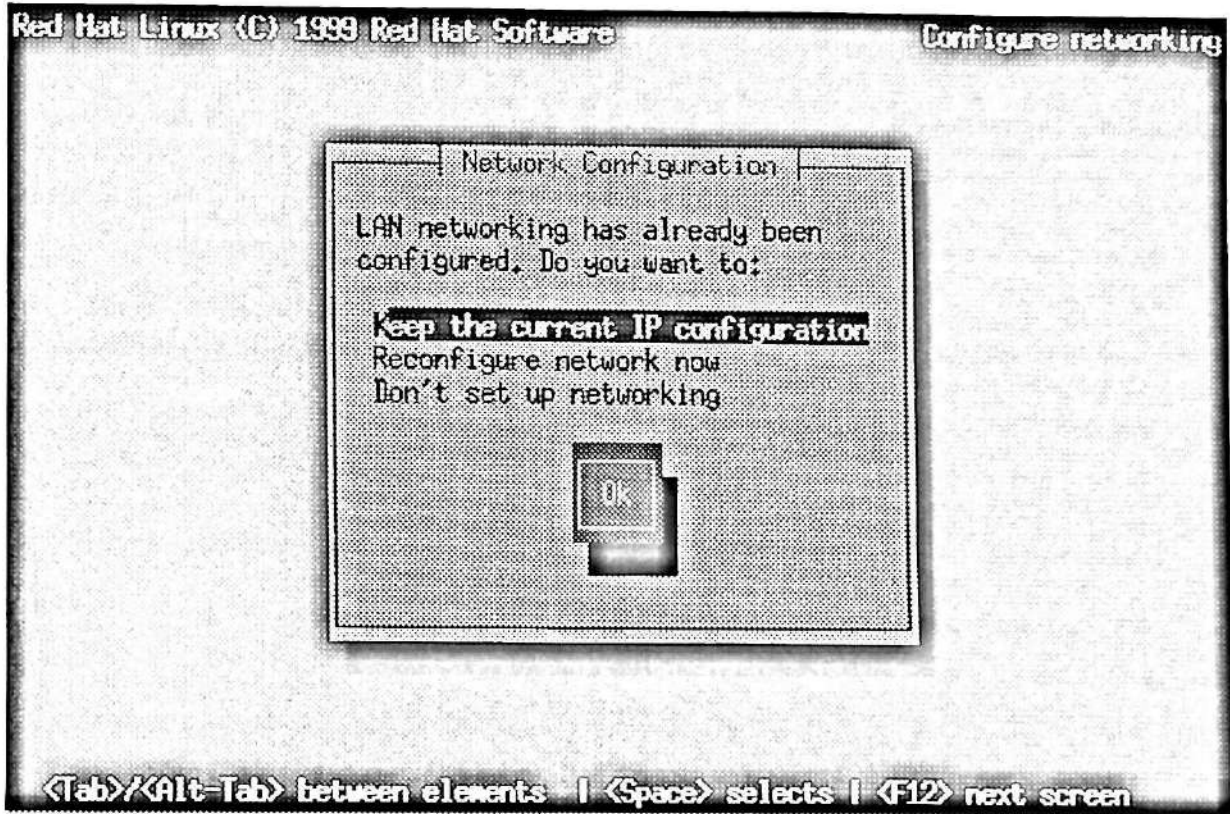


Figura 61: Opciones de Configuración de red—la Instalación de la Red

- **Keep este arreglo--** Guarda la configuración de la red que usted usó durante la instalación. Toda la información de la gestión de redes en la que usted entró previamente se vuelve parte de la configuración permanente de su sistema.
- **Reconfigure conectan una red de computadoras ahora--** Los regalos de programa de instalación la configuración de la red dialoga Los valores que usted usó durante la instalación se rellenarán como valores por defecto. Escoja esto que si su sistema se instalará en una red otra cosa que el uno que usted instalaba Sombrero Rojo Linux.

4.2.1 Diálogos de Configuración de la red

Si usted eligiera para configurar conectando una red de computadoras en este momento, usted se presentará con una serie de cajas del diálogo. Por favor vuélvase a Sección 5.1.2 para más información.

4.3 ¿Como Configurar la Zona del Tiempo?

Luego, los regalos de programa de instalación un diálogo para ayudarle a configurar la zona de tiempo de su sistema (vea Figura 62).

Si usted desea poner el hardware (CMOS) el reloj a GMT (Greenwich Time Malo, también conocido como UTC, o Time Universal Coordinado), el reloj del Hardware selecto puso a GMT. Poniendo lo a los medios de GMT su sistema manejarán tiempo luz del día-salvador propiamente, si su zona de tiempo lo usa. La mayoría de las redes usa GMT.

Por favor Note: Si su computadora de vez en cuando ejecuta otro sistema operativo, poniéndole el reloj a GMT pueden causar el otro sistema operativo para desplegar el tiempo incorrecto. También tenga presente que si más de uno el sistema operativo se permite cambiar el tiempo



automáticamente para compensar durante tiempo luz del día-salvador, es probable que el tiempo se pondrá inadecuadamente.

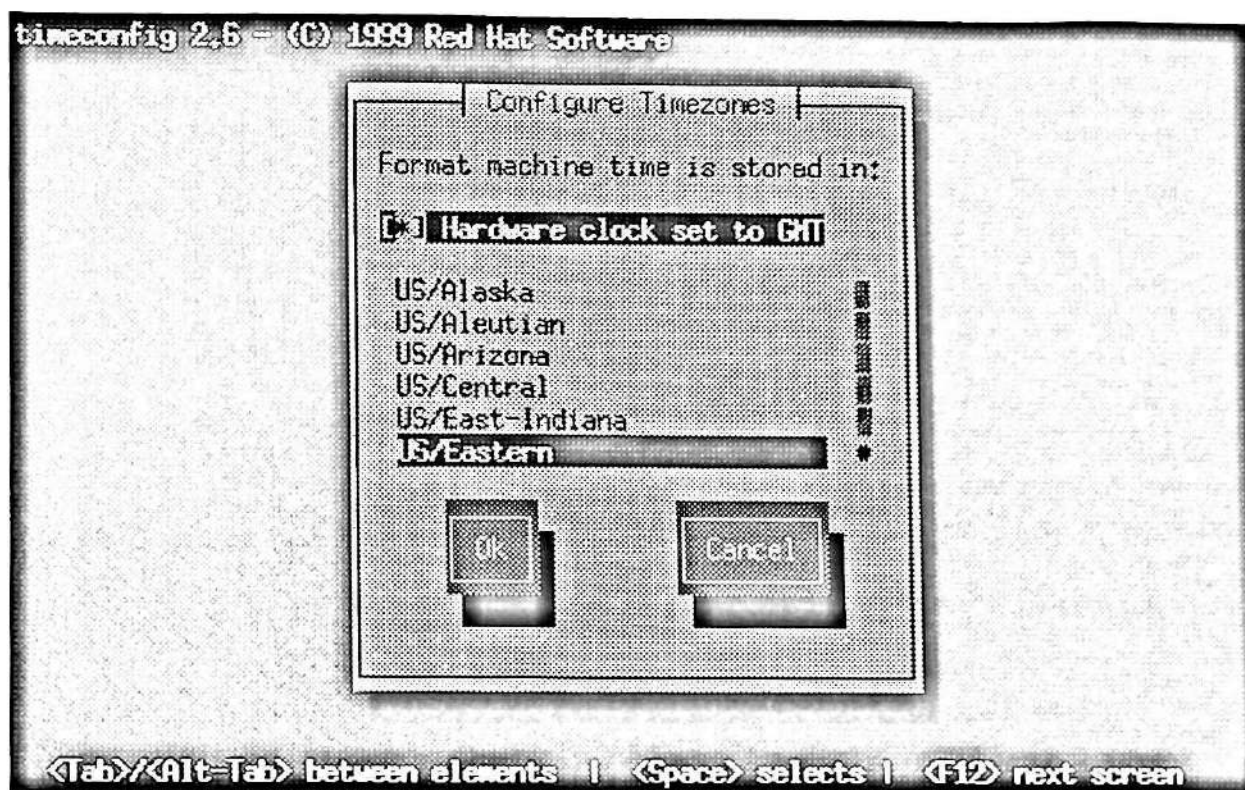


Figure 62: Zonas de Time configurando

Seleccione la zona de tiempo que su sistema estará operando en from la lista, y prensa [Entre].

Si usted desea cambiar su configuración de zona de tiempo que después de que usted se ha calzado las botas su Sombrero Rojo el sistema de Linux, usted puede usar el orden de `/usr/sbin/timeconfig`.



4.4 Servicios seleccionando para la Salida en Reboot

Por favor Note: Si usted está realizando un workstation - o instalación del servidor, esta parte de la instalación se hace automáticamente para usted. Por favor salte delante a Sección 6.5.

Conclusión

Al concluir este libro esperamos que hayan podido instalar y utilizar el Sistema Operativo Linux Redhat, sin ningún problema, y a la vez se de cuenta de los diversos beneficios que este le da , al ser un de los mas completos de nuestra época. A la vez le agradecemos a todas aquellas personas que aportaron un poco de su tiempo para conocer información sobre dicho sistema.

Bibliografía

Http: //www.Redhat.com/

Autor: Linus Torval